



АДМИНИСТРАЦИЯ  
РУЗСКОГО МУНИЦИПАЛЬНОГО РАЙОНА  
МОСКОВСКОЙ ОБЛАСТИ

**ПОСТАНОВЛЕНИЕ**

ОТ 17.06.2015 № 1116

**Об утверждении административного регламента  
по предоставлению государственной услуги «Присвоение  
объекту адресации адреса, изменения и аннулирования  
такого адреса».**

В соответствии с Федеральным законом от 06.10.2003 года № 131-ФЗ «Об общих принципах организации местного самоуправления в Российской Федерации», с Федеральным законом от 27.07.2010 года № 210-ФЗ «Об организации предоставления государственных и муниципальных услуг» с законом Московской области №107/2014-ОЗ от 24.07.2014 «О наделении органов местного самоуправления муниципальных образований Московской области отдельными государственными полномочиями Московской области» с законом Московской области №76/2005-ОЗ от 28.02.2005 г. «О статусе и границах Рuzского муниципального района и вновь образованных в его составе муниципальных образований» Московской области, руководствуясь Уставом Рuzского муниципального района Московской области, постановляю:

1. Утвердить административный регламент по предоставлению государственной услуги «Присвоение объекту адресации адреса, изменения и аннулирования такого адреса», (прилагается).

2. Опубликовать в газете «Красное знамя» и разместить на официальном сайте в сети Интернет [www.ruzaregion.ru](http://www.ruzaregion.ru)

3. Контроль за исполнением настоящего Постановления возлагаю на Первого заместителя руководителя администрации Рuzского муниципального района Игнатькова А.В.

Руководитель администрации

М.В. Тарханов

Верно: Начальник общего отдела

Л.В. Спиридонова



Утвержден

Постановлением Администрации  
Рузского Муниципального района  
Московской области



от «17» 06 2015 г. № 1116

## **АДМИНИСТРАТИВНЫЙ РЕГЛАМЕНТ ПРЕДОСТАВЛЕНИЯ ГОСУДАРСТВЕННОЙ УСЛУГИ ПО ПРИСВОЕНИЮ ОБЪЕКТУ АДРЕСАЦИИ АДРЕСА, ИЗМЕНЕНИЯ И АННУЛИРОВАНИЯ ТАКОГО АДРЕСА**

### **Раздел I. Общие положения**

#### **1. Предмет регулирования административного регламента предоставления государственной услуги**

1.1. Настоящий административный регламент предоставления государственной услуги по присвоению объекту адресации адреса, изменения и аннулирования такого адреса (далее – административный регламент), устанавливает стандарт предоставления государственной услуги и особенности выполнения административных процедур (действий) по предоставлению государственной услуги по присвоению объекту адресации адреса, изменения и аннулирования такого адреса (далее – государственная услуга), в том числе в электронном виде, требования к порядку их выполнения, формы контроля за исполнением административного регламента, досудебный (внесудебный) порядок обжалования решений и действий (бездействия) администрации Рузского муниципального района, либо муниципальных служащих.

1.2. Административный регламент разработан в целях повышения качества и доступности предоставления государственной услуги при осуществлении администрацией Рузского муниципального района своих полномочий.

#### **2. Лица, имеющие право на получение государственной услуги**

2.1. В качестве лиц, имеющих право на получение государственной услуги, могут выступать (далее – заявителей) собственники объекта адресации по собственной инициативе либо лица, обладающие одним из следующих вещных прав на объект адресации:

- а) право хозяйственного ведения;
- б) право оперативного управления;
- в) право пожизненно наследуемого владения;
- г) право постоянного (бессрочного) пользования.



2.2. Интересы заявителей, указанных в пункте 2.1 Административного регламента, могут представлять иные лица, уполномоченные представлять заявителя в соответствии с законодательством Российской Федерации.

2.3. От имени собственников помещений в многоквартирном доме с заявлением вправе обратиться представитель таких собственников, уполномоченный на подачу такого заявления принятым в установленном законодательством Российской Федерации порядке решением общего собрания указанных собственников.

2.4. От имени членов садоводческого, огороднического и (или) дачного некоммерческого объединения граждан с заявлением вправе обратиться представитель указанных членов некоммерческих объединений, уполномоченный на подачу такого заявления принятым в установленном законодательством Российской Федерации порядке решением общего собрания членов такого некоммерческого объединения.

### 3. Требования к порядку информирования о порядке предоставления государственной услуги

#### 3.1. График работы администрации Рузского муниципального района:

Понедельник: с 8.45 до 18.00, перерыв с 13.00 до 14.00

Вторник: с 8.45 до 18.00, перерыв с 13.00 до 14.00

Среда: с 8.45 до 18.00, перерыв с 13.00 до 14.00

Четверг: с 8.45 до 18.00, перерыв с 13.00 до 14.00

Пятница: с 8.45 до 16.45, перерыв с 13.00 до 14.00

Суббота: выходной день

Воскресенье: выходной день

Контактный телефон: \_\_8(49627) 24-230\_\_\_\_\_

3.2. Информация о месте нахождения и графике работы \_ администрации Рузского муниципального района, организаций, участвующих в предоставлении государственной услуги, способы получения информации о месте нахождения и графиках работы государственных и муниципальных органов и организаций, обращение в которые необходимо для получения государственной услуги, а также многофункциональных центров предоставления государственных и муниципальных услуг (далее – многофункциональные центры), справочные телефоны администрации Рузского муниципального района, адреса официальных сайтов администрации Рузского муниципального района в информационно-телекоммуникационной сети Интернет, содержится в Приложении № 1 к настоящему Административному регламенту.

3.3. Информация о порядке предоставления государственной услуги содержит следующие сведения:

1) наименование и почтовые адреса администрации Рузского муниципального района и многофункциональных центров;

2) справочные номера телефонов администрации Рузского муниципального района, непосредственно предоставляющего государственную услугу, и многофункциональных центров;

3) адрес официального сайта администрации Рузского муниципального района и многофункциональных центров в информационно-телекоммуникационной сети «Интернет» (далее – сеть Интернет), адреса электронной почты;

4) график работы администрации Рузского муниципального района и ответственных за предоставления услуг многофункциональных центров;

5) требования к письменному запросу заявителей о предоставлении информации о порядке предоставления государственной услуги;

6) перечень документов, необходимых для получения государственной услуги;

7) выдержки из правовых актов, содержащих нормы, регулирующие деятельность по предоставлению муниципальной услуги;

8) текст административного регламента с приложениями;

9) краткое описание порядка предоставления государственной услуги;

10) образцы оформления документов, необходимых для получения государственной услуги, и требования к ним;

11) перечень типовых, наиболее актуальных вопросов граждан, относящихся к компетенции администрации Рузского муниципального района, и ответы на них.

3.4. Информация, указанная в пункте 3.3 Административного регламента предоставляется специалистами администрации Рузского муниципального района и сотрудниками многофункциональных центров:

непосредственно в помещениях администрации Рузского муниципального района

посредством размещения на официальном сайте администрации Рузского муниципального района в сети Интернет [www.ruzareg.ru](http://www.ruzareg.ru), официальном сайте многофункциональных центров, в федеральной государственной информационной системе «Единый портал государственных и муниципальных услуг (функций)» [www.gosuslugi.ru](http://www.gosuslugi.ru) (далее – Единый портал государственных и муниципальных услуг) и в государственной информационной системе Московской области «Портал государственных и муниципальных услуг Московской области» [www.pgu.mosreg.ru](http://www.pgu.mosreg.ru) (далее – Портал государственных и муниципальных услуг (функций) Московской области);

с использованием средств массовой информации, электронной или телефонной связи, включая автоинформирование;

при личном обращении заявителя в многофункциональный центр.

Консультирование по вопросам предоставления государственной услуги осуществляется в устной форме бесплатно.

Консультации по вопросам предоставления государственной услуги предоставляют специалисты администрации Рузского муниципального района (далее – специалисты).



При ответах на телефонные звонки и устные обращения заявителей специалисты подробно и в вежливой (корректной) форме информируют обратившихся по интересующим их вопросам. Ответ на телефонный звонок должен начинаться с информации о наименовании структурного подразделения администрации, в который позвонил заявитель, фамилии, имени, отчестве и должности специалиста, принявшего телефонный звонок.

Если суть поставленного в телефонном звонке вопроса не относится к компетенции специалиста, принявшего телефонный звонок, звонок должен быть переадресован (переведен) на специалиста с необходимой компетенцией, или заявителю должен быть сообщен телефонный номер, по которому можно получить необходимую информацию или предложено изложить суть обращения в письменной форме.

Специалисты, осуществляющие прием и консультирование (лично или по телефону), обязаны относиться к обратившимся заявителям корректно и внимательно, не унижая их чести и достоинства.

3.5. На информационных стендах в помещении, предназначенном для приема документов, размещается следующая информация:

- извлечения из законодательных и иных нормативных правовых актов, содержащих нормы, регулирующие деятельность по предоставлению муниципальной услуги;

- извлечения из текста настоящего Административного регламента с приложениями;

- блок-схема и краткое описание порядка предоставления муниципальной услуги;

- перечень документов, необходимых для получения муниципальной услуги, а также требования, предъявляемые к этим документам;

- график приема заявителей;

- образцы оформления документов, необходимых для предоставления муниципальной услуги;

- порядок информирования о ходе предоставления муниципальной услуги;

- порядок обжалования решений, действий или бездействия специалистов, ответственных за предоставление муниципальной услуги;

- месторасположение, график (режим) работы, номера телефонов, адреса Интернет-сайтов и электронной почты органов и организаций, в которых заявитель может получить документы, необходимые для получения муниципальной услуги.

## **Раздел II. Стандарт предоставления государственной услуги**

### **4. Наименование государственной услуги**

4.1. Государственная услуга по присвоению объекту адресации адреса, изменения и аннулирования такого адреса.

## 5. Наименование органа власти, непосредственно отвечающего за предоставление государственной услуги

5.1. Администрация Рузского муниципального района предоставляет государственную услугу через отдел архитектуры

5.2. В целях предоставления государственной услуги администрации Рузского муниципального района взаимодействует:

- Федеральной службой государственной регистрации, кадастра и картографии РФ;
- Федеральным государственным бюджетным учреждением «Федеральная кадастровая палата Федеральной службы государственной регистрации, кадастра и картографии» РФ;
- Территориальными структурными отделениями ФНС РФ;
- с организациями федеральной почтовой связи;
- с многофункциональными центрами.

5.3. Администрация Рузского муниципального района организует предоставление государственной услуги на базе многофункциональных центров на территории Рузского муниципального района.

5.4. Администрация Рузского муниципального района, многофункциональные центры, на базе которых организовано предоставление государственной услуги, не вправе требовать от заявителя осуществления действий, в том числе согласований, необходимых для получения государственной услуги и связанных с обращением в иные государственные органы (органы местного самоуправления), организации, за исключением получения услуг, включенных в перечень услуг, которые являются необходимыми и обязательными для предоставления государственных услуг.

## 6. Результат предоставления государственной услуги

6.1. Результатом предоставления государственной услуги является:

- 1) постановление о присвоении адреса вновь возведенных объектов недвижимости;
- 2) отказ в выдаче постановления о присвоении адреса вновь возведенных объектов недвижимости, оформленный на бумажном носителе или в электронной форме в соответствии с требованиями действующего законодательства;
- 3) постановление о переадресации объекта недвижимости;
- 4) отказ в выдаче постановления о переадресации объекта недвижимости, оформленный на бумажном носителе или в электронной форме в соответствии с требованиями действующего законодательства;
- 5) постановление об аннулировании адреса объекта недвижимости;
- 6) отказ в выдаче постановления об аннулировании адреса объекта недвижимости, оформленный на бумажном носителе или в электронной форме в соответствии с требованиями действующего законодательства;

## 7. Срок регистрации заявления заявителя



7.1. Срок регистрации заявления заявителя о предоставлении государственной услуги осуществляется в течение 1 рабочего дня с момента поступления заявления в администрацию Рузского муниципального района

7.2. Регистрация заявления заявителя о предоставлении государственной услуги, переданного на бумажном носителе из многофункционального центра в администрацию Рузского муниципального района, осуществляется в срок не позднее 1 рабочего дня, следующего за днем поступления заявления в администрацию Рузского муниципального района

7.3. Регистрация заявления заявителя о предоставлении государственной услуги, направленного в форме электронного документа посредством Единого портала государственных и муниципальных услуг, Портала государственных и муниципальных услуг Московской области, осуществляется в срок не позднее 1 рабочего дня, следующего за днем поступления заявления в администрацию Рузского муниципального района

## 8. Срок предоставления государственной услуги

8.1. Срок предоставления государственной услуги не более 18 рабочих дней с даты регистрации запроса заявителя о предоставлении государственной услуги в администрации Рузского муниципального района.

8.2. Срок предоставления государственной услуги, запрос на получение которой передан заявителем через многофункциональный центр, исчисляется со дня передачи многофункциональным центром заявления и документов на предоставление государственной услуги в администрации Рузского муниципального района

8.3. Срок предоставления государственной услуги исчисляется без учета срока передачи результата предоставления государственной услуги из администрации Рузского муниципального района в многофункциональный центр.

8.4. В случае подачи заявителем заявления на получение государственной услуги через Единый портал государственных и муниципальных услуг или Портал государственных и муниципальных услуг Московской области срок предоставления государственной услуги составляет не более 18 рабочих дней.

## 9. Срок приостановления предоставления государственной услуги

9.1. Основания для приостановления предоставления государственной услуги отсутствуют.

## 10. Правовые основания предоставления государственной услуги

10.1. Предоставление государственной услуги осуществляется в соответствии с:

– Конституцией Российской Федерации, принятой всенародным голосованием 12.12.1993 («Российская газета», 25.12.1993, №237);

- Федеральным законом от 06.10.2003 № 131-ФЗ «Об общих принципах организации местного самоуправления в Российской Федерации» («Собрание законодательства Российской Федерации», 06.10.2003, № 40, ст. 38224);
- Градостроительным кодексом Российской Федерации от 29.12.2004 № 190-ФЗ («Российская газета», № 290, 30.12.2004, «Собрание законодательства РФ», 03.01.2005, № 1 (часть 1), ст. 16, «Парламентская газета», № 5-6, 14.01.2005);
- Федеральным законом от 02.05.2006 № 59-ФЗ «О порядке рассмотрения обращений граждан Российской Федерации» («Российская газета», №95, 05.05.2006);
- Федеральным законом от 27.07.2010 №210-ФЗ «Об организации предоставления государственных и муниципальных услуг» («Российская газета», №168, 30.07.2010);
- постановлением Правительства Российской Федерации от 16.05.2011 №373 «О разработке и утверждении административных регламентов исполнения государственных функций и административных регламентов предоставления государственных услуг» («Собрание законодательства Российской Федерации», 30.05.2011, №22, ст. 3169);
- постановлением Правительства Российской Федерации от 19.11.2014 №1221 «Об утверждении Правил присвоения, изменения и аннулирования адресов»;
- распоряжением Правительства Российской Федерации от 17.12.2009 №1993-р «Об утверждении сводного перечня первоочередных государственных и муниципальных услуг, предоставляемых в электронном виде» («Российская газета», №247, 23.12.2009);
- распоряжением Правительства Российской Федерации от 25.04.2011 №729-р «Об утверждении перечня услуг, оказываемых государственными и муниципальными учреждениями и другими организациями, в которых размещается государственное задание (заказ) или муниципальное задание (заказ), подлежащих включению в реестры государственных или муниципальных услуг и предоставляемых в электронной форме» («Российская газета», №93, 29.04.2011);
- приказом ФНС РФ от 31.08.2011 № ММВ-7-6/529 «Об утверждении Порядка ведения адресной системы и предоставления содержащейся в ней адресной информации» («Российская газета», № 231, 14.10.2011);
- приказом ФНС РФ от 31.08.2011 № ММВ-7-1/525 «Об утверждении Единых требований к описанию адресов при ведении ведомственных информационных ресурсов»;
- законом Московской области от 05.10.2006 № 164/2006-ОЗ «О рассмотрении обращений граждан» («Ежедневные Новости. Подмосковье», № 189, 11.10.2006);
- постановлением Правительства Московской области от 25.04.2011 №365/15 26.02.2013 «Об утверждении Порядка разработки и утверждения административных регламентов исполнения государственных функций и административных регламентов предоставления государственных услуг центральными исполнительными органами государственной власти Московской области, государственными органами Московской области» («Ежедневные Новости. Подмосковье», №77, 05.05.2011);
- постановлением Правительства Московской области от 27.09.2013 №777/42 «Об



организации предоставления государственных услуг исполнительных органов государственной власти Московской области на базе многофункциональных центров предоставления государственных и муниципальных услуг, а также об утверждении Перечня государственных услуг исполнительных органов государственной власти Московской области, предоставление которых организуется по принципу «одного окна», в том числе на базе многофункциональных центров предоставления государственных и муниципальных услуг, и Рекомендуемого перечня муниципальных услуг, предоставляемых органами местного самоуправления муниципальных образований Московской области, а также услуг, оказываемых муниципальными учреждениями и другими организациями, предоставление которых организуется по принципу «одного окна», в том числе на базе многофункциональных центров предоставления государственных и муниципальных услуг» («Ежедневные Новости. Подмосковье», №199, 24.10.2013);

– Уставом Рузского муниципального района Московской области.

11. Исчерпывающий перечень документов, необходимых в соответствии с нормативными правовыми актами Российской Федерации, нормативными правовыми актами Московской области и муниципальными правовыми актами для предоставления государственной услуги и услуг, которые являются необходимыми и обязательными для предоставления государственной услуги, подлежащих представлению заявителем, способы их получения заявителями, в том числе в электронной форме, порядок их представления

11.1. При обращении за получением государственной услуги по присвоению объекту адресации адреса, изменения и аннулирования такого адреса заявитель представляет:

11.1.1. Заявление о присвоении объекту адресации адреса, изменения и аннулирования такого адреса (далее - заявление) (Приложения № 3,4, к настоящему Административному регламенту).

11.1.2. Копии документов, удостоверяющих личность заявителя - физического лица;

11.1.3. Копию документа, удостоверяющего права (полномочия) представителя физического, юридического лица или индивидуального предпринимателя, если с заявлением обращается представитель заявителя;

11.1.3. Правоустанавливающие документы на объект недвижимости, права на который не зарегистрированы в Едином государственном реестре прав на недвижимое имущество и сделок с ним.

Перечень документов, необходимых для предоставления государственной услуги, является исчерпывающим.

11.2. Документы, составленные на иностранном языке, подлежат переводу на русский язык. Верность перевода и подлинность подписи переводчика

свидетельствуются в установленном порядке в соответствии с законодательством о нотариате.

11.3. Заявителям обеспечивается возможность выбора способа подачи заявления о предоставлении государственной услуги: при личном обращении в администрацию Рузского муниципального района Московской области или в многофункциональный центр, почтовой связью, с использованием средств факсимильной связи, в электронной форме.

11.4. В бумажном виде форма заявления может быть получена заявителем непосредственно в администрации Рузского муниципального района или многофункциональном центре.

11.5. В электронном виде форма заявления доступна для копирования и заполнения на Едином портале государственных и муниципальных услуг и Портале государственных и муниципальных услуг Московской области, на официальном сайте администрации Рузского муниципального района в сети Интернет, а также по обращению заявителя может быть направлена на адрес его электронной почты в срок, не превышающий 30 календарных дней.

11.6. В случае обращения за оказанием государственной услуги представителем заявителя, дополнительно представляется документ, подтверждающий его полномочия, а также паспорт или иной документ, удостоверяющий личность в соответствии с законодательством Российской Федерации.

11.7. В качестве документа, подтверждающего полномочия на осуществление действия от имени заявителя, могут быть предоставлены:

оформленная в соответствии с законодательством Российской Федерации доверенность (для физических лиц);

копия решения о назначении или об избрании либо приказа о назначении физического лица на должность, в соответствии с которым такое физическое лицо обладает правом действовать от имени Заявителя без доверенности.

12. Исчерпывающий перечень документов, необходимых в соответствии с нормативными правовыми актами Российской Федерации, нормативными правовыми актами Московской области для предоставления государственной услуги, которые находятся в распоряжении государственных органов, органов местного самоуправления и иных органов, участвующих в предоставлении государственных или муниципальных услуг, и которые заявитель вправе представить по собственной инициативе, а также способы их получения заявителями, в том числе в электронной форме, порядок их представления

12.1. Заявитель вправе предоставить в администрацию Рузского муниципального района по собственной инициативе следующие документы:

12.1.1. Правоустанавливающие и (или) право удостоверяющие документы на объект (объекты) адресации.

12.1.2. Кадастровые паспорта объектов недвижимости, следствием преобразования которых является образование одного и более объекта адресации



(в случае преобразования объектов недвижимости с образованием одного и более новых объектов адресации).

12.1.3. Разрешение на строительство объекта адресации (при присвоении адреса строящимся объектам адресации) и (или) разрешение на ввод объекта адресации в эксплуатацию.

12.1.4. Схема расположения объекта адресации на кадастровом плане или кадастровой карте соответствующей территории (в случае присвоения земельному участку адреса).

12.1.5. Кадастровый паспорт объекта адресации (в случае присвоения адреса объекту адресации, поставленному на кадастровый учет).

12.1.6. Решение органа местного самоуправления о переводе жилого помещения в нежилое помещение или нежилого помещения в жилое помещение (в случае присвоения помещению адреса, изменения и аннулирования такого адреса вследствие его перевода из жилого помещения в нежилое помещение или нежилого помещения в жилое помещение).

12.1.7. Акт приемочной комиссии при переустройстве и (или) перепланировке помещения, приводящих к образованию одного и более новых объектов адресации (в случае преобразования объектов недвижимости (помещений) с образованием одного и более новых объектов адресации).

12.1.8. Кадастровая выписка об объекте недвижимости, который снят с учета (в случае аннулирования адреса объекта адресации по причине прекращения существования объекта адресации).

12.1.9. Уведомление об отсутствии в государственном кадастре недвижимости запрашиваемых сведений по объекту адресации (в случае аннулирования адреса объекта адресации по причине отказа в осуществлении кадастрового учета объекта адресации по основаниям, указанным в пунктах 1 и 3 части 2 статьи 27 Федерального закона «О государственном кадастре недвижимости»).

12.2. Непредставление заявителем указанных документов не является основанием для отказа заявителю в предоставлении государственной услуги.

12.3. Администрация Рузского муниципального района, многофункциональные центры не вправе требовать от заявителя представления документов и информации или осуществления действий, представление или осуществление которых не предусмотрено нормативными правовыми актами, регулирующими отношения, возникающие в связи с предоставлением государственной услуги.

12.4. Администрация Рузского муниципального района многофункциональные центры не вправе требовать от заявителя представления документов и информации, в том числе об уплате государственной пошлины, взимаемой за предоставление государственной услуги, которые находятся в распоряжении федеральных органов исполнительной власти, органов государственных внебюджетных фондов, исполнительных органов государственной власти субъекта Российской Федерации, органов местного самоуправления либо подведомственных государственным органам или органам местного самоуправления организаций, участвующих в предоставлении

государственной услуги, в соответствии с нормативными правовыми актами Российской Федерации, нормативными правовыми актами Московской области, муниципальными правовыми актами.

12. Исчерпывающий перечень оснований для отказа в приеме документов, необходимых для предоставления государственной услуги

13.1. Основаниями для отказа в приеме документов, необходимых для предоставления государственной услуги, являются:

Оснований для отказа в приеме документов, необходимых для предоставления государственной услуги, законодательством Российской Федерации не предусмотрено.

13. Исчерпывающий перечень оснований для приостановления или отказа в предоставлении государственной услуги

14.1. Основания для приостановления государственной услуги не предусмотрены.

14.2. Основаниями для отказа в предоставлении государственной услуги являются:

14.2.1. отсутствуют случаи и условия для присвоения объекту адресации адреса или аннулирования его адреса, указанные в пунктах 5, 8 - 11 и 14 - 18 Правил присвоения, изменения и аннулирования адресов, утвержденных постановлением Правительства Российской Федерации от 19 ноября 2014 г. № 1221;

14.2.2. с заявлением обратилось ненадлежащее лицо;

14.2.3. ответ на межведомственный запрос свидетельствует об отсутствии документа и (или) информации, необходимых для присвоения объекту адресации адреса или аннулирования его адреса, и соответствующий документ не был представлен заявителем (представителем заявителя) по собственной инициативе;

14.2.4. документы, обязанность по предоставлению которых для присвоения объекту адресации адреса или аннулирования его адреса возложена на заявителя (представителя заявителя), выданы с нарушением порядка, установленного законодательством Российской Федерации.

Перечень оснований для отказа в предоставлении государственной услуги является исчерпывающим.

14.3. Решение об отказе в предоставлении государственной услуги подписывается уполномоченным должностным лицом администрации Рузского муниципального района и с указанием причин отказа выдается заявителю лично либо направляется по почте, либо выдается через многофункциональный центр не позднее следующего рабочего дня с даты принятия решения об отказе в предоставлении государственной услуги.

14.4. Решение об отказе в предоставлении государственной услуги по заявлению, поданному в электронной форме, уполномоченным должностным лицом администрации Рузского муниципального района с использованием



электронной цифровой подписи (электронной подписи) и направляется заявителю по электронной почте и (или) через Единый портал государственных и муниципальных услуг либо Портал государственных и муниципальных услуг Московской области не позднее следующего рабочего дня с даты принятия решения об отказе в предоставлении государственной услуги (если иное не предусмотрено законодательством Российской Федерации).

14.5. Заявитель вправе отказаться от предоставления государственной услуги на основании личного письменного заявления.

В случае письменного отказа от предоставления государственной услуги заявитель вправе обратиться вновь с заявлением о ее предоставлении и необходимыми документами.

#### 14. Перечень услуг, необходимых и обязательных для предоставления государственной услуги

15.1. Услуги, необходимые и обязательные для предоставления государственной услуги, отсутствуют.

15. Порядок, размер и основания взимания государственной пошлины или иной платы, взимаемой за предоставление государственной услуги

16.1. Предоставление государственной услуги осуществляется бесплатно.

16. Максимальный срок ожидания в очереди при подаче заявления (запроса) о предоставлении государственной услуги, услуги организации, участвующей в предоставлении государственной услуги, и при получении результата предоставления таких услуг

16.1. Максимальный срок ожидания в очереди при подаче заявления о предоставлении государственной услуги, услуги организации, участвующей в предоставлении государственной услуги, и при получении результата предоставления государственной услуги не должен превышать 15 минут.

17. Требования к помещениям, в которых предоставляется государственная услуга, услуги организации, участвующей в предоставлении государственной услуги, к местам ожидания и приема заявителей, размещению и оформлению визуальной, текстовой и мультимедийной информации о порядке предоставления государственной услуги

17.1. Помещения, в которых предоставляется государственная услуга, предпочтительно размещаются на нижних этажах зданий и должны соответствовать санитарно-эпидемиологическим правилам и нормативам.

Входы в помещения оборудуются пандусами, расширенными проходами, позволяющими обеспечить беспрепятственный доступ инвалидов, включая инвалидов, использующих кресла-коляски.

При ином размещении помещений по высоте, должна быть обеспечена возможность получения государственной услуги маломобильными группами населения.

Вход и выход из помещений оборудуются указателями.

17.2. Места для информирования, предназначенные для ознакомления заявителей с информационными материалами, оборудуются информационными стендами.

17.3. Места для ожидания на подачу или получение документов оборудуются стульями, скамьями.

17.4. Места для заполнения заявления оборудуются стульями, столами (стойками) и обеспечиваются образцами заявлений, писчей бумагой и канцелярскими принадлежностями (шариковыми ручками).

17.5. Кабинеты для приема заявителей должны быть оборудованы информационными табличками (вывесками) с указанием:

номера кабинета;

фамилии, имени, отчества и должности специалиста, осуществляющего предоставление государственной услуги.

17.6. Рабочие места государственных гражданских служащих, предоставляющих государственную услугу, оборудуются компьютерами и оргтехникой, позволяющими своевременно и в полном объеме получать справочную информацию по вопросам предоставления услуги и организовать предоставление государственной услуги в полном объеме.

## 18. Показатели доступности и качества государственной услуги

19.1. Показателями доступности предоставления государственной услуги являются:

предоставление возможности получения государственной услуги в электронной форме или в многофункциональных центрах предоставления государственных и муниципальных услуг;

предоставление возможности получения информации о ходе предоставления государственной услуги, в том числе с использованием информационно-коммуникационных технологий;

транспортная доступность к местам предоставления государственной услуги; обеспечение беспрепятственного доступа лицам с ограниченными возможностями передвижения к помещениям, в которых предоставляется государственная услуга;

размещение информации о порядке предоставления государственной услуги на официальном сайте администрации Рузского муниципального района, информационных стендах, Едином портале государственных и муниципальных услуг, Портале государственных и муниципальных услуг Московской области.



19.2. Показателями качества предоставления государственной услуги являются:

- соблюдение сроков предоставления государственной услуги;
- соблюдения установленного времени ожидания в очереди при подаче заявления и при получении результата предоставления государственной услуги;
- соотношение количества рассмотренных в срок заявлений на предоставление государственной услуги к общему количеству заявлений, поступивших в связи с предоставлением государственной услуги;
- своевременное направление уведомлений заявителям о предоставлении или прекращении предоставления государственной услуги;
- соотношение количества обоснованных жалоб граждан и организаций по вопросам качества и доступности предоставления государственной услуги к общему количеству жалоб.

19. Иные требования, в том числе учитывающие особенности организации предоставления государственной услуги на базе многофункциональных центров и в электронной форме

20.1. Организация предоставления государственной услуги на базе многофункциональных центров осуществляется при личном обращении заявителя.

20.2. Организация предоставления государственной услуги на базе многофункциональных центров осуществляется в соответствии с соглашением о взаимодействии между администрацией Рузского муниципального района и уполномоченным многофункциональным центром, заключенным в порядке, установленном действующим законодательством.

20.3. При предоставлении государственной услуги универсальными специалистами многофункциональных центров осуществляются:

- 1) прием заявления и документов, необходимых для предоставления государственной услуги;
- 2) обработка и предварительное рассмотрение документов, необходимых для предоставления государственной услуги;
- 3) формирование и направление межведомственных запросов в органы (организации), участвующие в предоставлении государственной услуги;
- 4) выдача документа, являющегося результатом предоставления государственной услуги.

20.4. Заявители имеют возможность получения государственной услуги в электронной форме с использованием Единого портала государственных и муниципальных услуг и Портала государственных и муниципальных услуг Московской области в части:

- 1) получения информации о порядке предоставления государственной услуги;
- 2) ознакомления с формами заявлений и иных документов, необходимых для получения государственной услуги, обеспечения доступа к ним для копирования и заполнения в электронном виде;

- 3) направления запроса и документов, необходимых для предоставления государственной услуги;
- 4) осуществления мониторинга хода предоставления государственной услуги;
- 5) получения результата предоставления государственной услуги в соответствии с действующим законодательством.

20.5. При направлении запроса о предоставлении государственной услуги в электронной форме заявитель формирует заявление на предоставление государственной услуги в форме электронного документа и подписывает его электронной подписью в соответствии с требованиями Федерального закона № 210-ФЗ.

20.6. При направлении запроса о предоставлении государственной услуги в электронной форме заявитель вправе приложить к такому заявлению документы, необходимые для предоставления государственной услуги, которые формируются и направляются в виде отдельных файлов в соответствии с требованиями законодательства.

20.7. При направлении заявления и прилагаемых к нему документов в электронной форме представителем заявителя, действующим на основании доверенности, доверенность должна быть представлена в форме электронного документа, подписанного электронной подписью уполномоченного лица, выдавшего (подписавшего) доверенность.

20.8. В течение 5 дней с даты направления запроса о предоставлении государственной услуги в электронной форме заявитель предоставляет в администрацию Рузского муниципального района документы, представленные в пункте 1 настоящего Административного регламента, в случае если запрос и документы в электронной форме не составлены с использованием электронной подписи в соответствии с действующим законодательством.

20.9. Для обработки персональных данных при регистрации субъекта персональных данных на Едином портале государственных и муниципальных услуг и на Портале государственных и муниципальных услуг Московской области получение согласия заявителя в соответствии с требованиями статьи 6 Федерального закона от 27 июля 2006 года № 152-ФЗ «О персональных данных» не требуется.

При подаче документов представителем заявителя, необходимо получить от него согласие на обработку персональных данных.

20.10. Государственная услуга предоставляется в электронной форме через личный кабинет на Портале государственных и муниципальных услуг Московской области, обеспечивающем защиту персональных данных.

20.11. Заявителям предоставляется возможность для предварительной записи на подачу заявления и документов, необходимых для предоставления государственной услуги. Предварительная запись может осуществляться следующими способами по выбору заявителя:

почтовой связью;

при личном обращении заявителя в администрацию Рузского муниципального района или многофункциональные центры;



по телефону администрации Рузского муниципального района или многофункциональных центров;

в электронной форме, через официальный сайт администрации Рузского муниципального района путем направления обращения на электронную почту администрации Рузского муниципального района либо через официальный сайт многофункционального центра.

20.12. При предварительной записи заявитель сообщает следующие данные: для заявителя: фамилию, имя, отчество (последнее при наличии); контактный номер телефона; адрес электронной почты (при наличии); желаемые дату и время представления документов.

20.13. Предварительная запись осуществляется путем внесения указанных сведений в книгу записи заявителей, которая ведется на бумажных и/или электронных носителях.

20.14. Согласование с заявителями даты и времени обращения в администрацию Рузского муниципального района или многофункциональный центр осуществляется с использованием средств телефонной или электронной связи, включая сеть Интернет, почтовой связью не позднее 1 рабочего дня со дня регистрации заявления.

20.15. Заявителю сообщаются дата и время приема документов, окно (кабинет) приема документов, в которые следует обратиться. При личном обращении заявителю выдается талон-подтверждение. Заявитель, записавшийся на прием через официальный сайт администрации Рузского муниципального района или многофункционального центра, может самостоятельно осуществить распечатку аналога талона-подтверждения.

Запись заявителей на определенную дату заканчивается за сутки до наступления этой даты.

20.16. При осуществлении предварительной записи заявитель в обязательном порядке информируется о том, что предварительная запись аннулируется в случае его неявки по истечении 15 минут с назначенного времени приема.

Заявителям, записавшимся на прием через официальный сайт администрации Рузского муниципального района или многофункционального центра, за 1 день до приема отправляется напоминание на указанный адрес электронной почты о дате, времени и месте приема, а также информация об аннулировании предварительной записи в случае неявки по истечении 15 минут с назначенного времени приема.

20.17. Заявитель в любое время вправе отказаться от предварительной записи.

20.18. В отсутствие заявителей, обратившихся по предварительной записи, осуществляется прием заявителей, обратившихся в порядке очереди.

20.19. График приема (приемное время) заявителей по предварительной записи устанавливается руководителем администрации Рузского муниципального района или руководителем многофункционального центра в зависимости от интенсивности обращений.

**Раздел III. Состав, последовательность и сроки выполнения административных процедур, требования к порядку их выполнения, в том числе особенности выполнения административных процедур в электронной форме**

20. Состав, последовательность и сроки выполнения административных процедур при предоставлении государственной услуги

21.1. Предоставление государственной услуги включает в себя следующие административные процедуры:

- 1) прием и регистрация заявления и документов, необходимых для предоставления государственной услуги;
- 2) обработка и предварительное рассмотрение документов, необходимых для предоставления государственной услуги;
- 3) формирование и направление межведомственных запросов в органы (организации), участвующие в предоставлении государственной услуги;
- 4) определение возможности присвоения объекту адресации адреса или аннулирования его адреса;
- 5) принятие решения о предоставлении (об отказе в предоставлении) государственной услуги и оформление результата предоставления государственной услуги заявителю;
- б) выдача результата предоставления государственной услуги заявителю.

21.2. Блок-схема предоставления государственной услуги приведена в приложении № 2 к Административному регламенту.

21.3. Прием и регистрация заявления и документов, необходимых для предоставления государственной услуги.

21.3.1. Основанием для начала выполнения административной процедуры по приему и регистрации заявления и документов, необходимых для предоставления государственной услуги, является обращение заявителя (его представителя) с заявлением по установленной форме и приложением необходимых документов:

- а) в администрацию Рузского муниципального района:  
посредством личного обращения заявителя;  
посредством технических средств Единого портала государственных и муниципальных услуг или Портала государственных и муниципальных услуг Московской области;

б) в многофункциональный центр посредством личного обращения заявителя.

21.3.2. Должностными лицами, ответственными за выполнение приема и регистрации заявления и документов, необходимых для предоставления государственной услуги, являются муниципальные служащие администрацию Рузского муниципального района и работники многофункциональных центров.

Прием заявления и документов, необходимых для предоставления государственной услуги, осуществляется в многофункциональных центрах в



соответствии с соглашением о взаимодействии между администрацией Рузского муниципального района и уполномоченным многофункциональным центром, если исполнение данной процедуры предусмотрено соглашением.

21.3.3. При поступлении заявления и прилагаемых к нему документов посредством личного обращения заявителя (представителя заявителя) муниципальный служащий администрации Рузского муниципального района или работник многофункционального центра, ответственный за прием и регистрацию документов, осуществляет следующую последовательность действий:

1) устанавливает соответствие личности заявителя документу, удостоверяющему личность;

2) проверяет наличие документа, удостоверяющего права (полномочия) представителя заявителя (в случае если с заявлением обращается представитель заявителя);

3) осуществляет сверку копий представленных документов с оригиналами, заверяет их подписью и печатью. В случае если представлены подлинники документов, снимает с них копии, заверяет подписью и печатью. Подлинники документов возвращает заявителю (за исключением документов, представление которых предусмотрено только в подлинниках);

4) проверяет заявление и комплектность прилагаемых к нему документов на соответствие перечню документов, предусмотренных пунктом 11 настоящего Административного регламента;

5) осуществляет прием заявления и документов и вручает расписку о приеме документов для предоставления государственной услуги;

6) муниципальный служащий администрации Рузского муниципального района осуществляет регистрацию заявления и прилагаемых к нему документов в соответствии с порядком делопроизводства, установленным в администрации Рузского муниципального района.

При отсутствии у заявителя, обратившегося лично, заполненного заявления или неправильном его заполнении, муниципальный служащий или работник многофункционального центра, ответственный за прием документов, консультирует заявителя по вопросам заполнения заявления.

В случае поступления заявления о предоставлении государственной услуги и прилагаемых к нему документов (при наличии) в электронной форме посредством Единого портала государственных и муниципальных услуг или Портала государственных и муниципальных услуг Московской области, муниципальный служащий, ответственный за прием и регистрацию документов в электронном виде, осуществляет следующую последовательность действий:

1) просматривает электронные образы заявления и прилагаемых к нему документов, присваивает им статус «подано»;

2) осуществляет контроль полученных электронных образцов заявления и прилагаемых к нему документов на предмет целостности;

3) фиксирует дату получения заявления и прилагаемых к нему документов;

4) в случае если заявление и документы, представленные в электронной форме, не заверены электронной подписью в соответствии с действующим законодательством, направляет заявителю через личный кабинет уведомление о



необходимости представить указанные документы, подписанные электронной подписью, а также представить в администрацию Рузского муниципального района оригиналы документов (либо копии, заверенные в установленном законодательством Российской Федерации порядке), указанных в пункте 11 настоящего Административного регламента, в срок, не превышающий 5 календарных дней с даты получения заявления и прилагаемых к нему документов (при наличии) в электронной форме;

5) в случае если заявление о предоставлении государственной услуги и документы в электронной форме подписаны электронной подписью, направляет заявителю через личный кабинет уведомление о получении заявления и прилагаемых к нему документов.

21.3.4. Максимальный срок осуществления административной процедуры приема и регистрации документов, необходимых для предоставления государственной услуги, не может превышать 1 рабочего дня со дня их поступления в администрацию Рузского муниципального района.

Прием и регистрация заявления и прилагаемых к нему документов, лично представленных заявителем, осуществляется в течение дня обращения.

Прием и регистрация документов, полученных в электронной форме через Единый портал государственных и муниципальных услуг или Портал государственных и муниципальных услуг Московской области, осуществляется в течение дня обращения.

Прием и регистрация документов, полученных администрацией Рузского муниципального района из многофункционального центра, осуществляется в течение 1 рабочего дня после их поступления в администрацию Рузского муниципального района.

21.3.5. Критерием принятия решения в рамках выполнения административной процедуры является наличие (отсутствие) заявления.

21.3.6. Результатом исполнения административной процедуры по приему и регистрации документов является:

1) в администрации Рузского муниципального района – передача заявления и прилагаемых к нему документов муниципальному служащему, ответственному за обработку и предварительное рассмотрение документов, необходимых для предоставления государственной услуги;

2) в многофункциональных центрах – передача заявления и прилагаемых к нему документов работнику многофункционального центра, ответственному за обработку и предварительное рассмотрение документов, необходимых для предоставления государственной услуги.

21.3.7. Способом фиксации результата исполнения административной процедуры по приему и регистрации документов является опись принятых у заявителя документов или уведомление о принятии заявления и прилагаемых документов.

При обращении заявителя за получением государственной услуги в электронной форме муниципальный служащий, ответственный за прием и регистрацию документов, направляет на Единый портал государственных и муниципальных услуг или Портал государственных и муниципальных услуг



Московской области посредством технических средств связи оповещение о завершении исполнения административной процедуры приема и регистрации документов с указанием результата осуществления указанной административной процедуры.

После приема и регистрации в администрации Рузского муниципального района заявление и прилагаемые к нему документы направляются на рассмотрение муниципальному служащему, ответственному за подготовку документов по государственной услуге.

21.4. Обработка и предварительное рассмотрение документов, необходимых для предоставления государственной услуги.

21.4.1. Основанием для начала исполнения административной процедуры обработки и предварительного рассмотрения документов является поступление заявления и документов, необходимых для предоставления государственной услуги, муниципальному служащему, ответственному за предоставление государственной услуги, или работнику многофункционального центра.

21.4.2. Должностными лицами, ответственными за выполнение обработки и предварительного рассмотрения документов являются муниципальные служащие администрации Рузского муниципального района и работники многофункционального центра.

21.4.3. Муниципальный служащий администрации Рузского муниципального района, ответственный за предоставление государственной услуги, осуществляет следующие действия:

1) проверяет комплектность представленных заявителем документов по перечню документов, предусмотренных пунктом 11.1 настоящего Административного регламента;

2) при отсутствии 1 или более документов из числа документов, предусмотренных пунктом 11 настоящего Административного регламента, а также при выявлении несоответствия подлежащих представлению документов по форме или содержанию требованиям законодательству Российской Федерации и законодательству Московской области, готовит проект решения об отказе в предоставлении и направляет его Первому заместителю руководителя администрации Рузского муниципального района;

3) при наличии неполного комплекта документов, необходимого для предоставления государственной услуги, формирует перечень документов, не представленных заявителем по собственной инициативе и сведения из которых подлежат получению посредством межведомственного информационного взаимодействия;

4) направляет муниципальному служащему администрации Рузского муниципального района, ответственному за осуществление межведомственного информационного взаимодействия, сформированный перечень документов, не представленных заявителем и сведения из которых подлежат получению посредством межведомственного информационного взаимодействия;

5) при наличии полного комплекта документов, необходимых для предоставления государственной услуги, и при отсутствии выявленных в ходе предварительного рассмотрения заявления и прилагаемых к нему документов оснований для отказа в предоставлении государственной услуги, переходит к осуществлению административной процедуры по определению возможности присвоения объекту адресации адреса или аннулирования его адреса.

Работник многофункционального центра осуществляет следующие действия:

1) проверяет комплектность представленных заявителем документов по перечню документов, предусмотренных пунктом 11 административного регламента;

2) формирует перечень документов, не представленных заявителем по собственной инициативе и сведения из которых подлежат получению посредством межведомственного информационного взаимодействия;

3) направляет специалисту многофункционального центра, ответственному за осуществление межведомственного информационного взаимодействия, сформированный перечень документов, не представленных заявителем по собственной инициативе и сведения из которых подлежат получению посредством межведомственного информационного взаимодействия;

4) при наличии всех документов и сведений, необходимых для предоставления государственной услуги, передает заявление и прилагаемые к нему документы работнику многофункционального центра, ответственному за организацию направления заявления и прилагаемых к нему документов в администрацию Рузского муниципального района.

Работник многофункционального центра, ответственный за организацию направления заявления и прилагаемых к нему документов в администрации Рузского муниципального района организует передачу заявления и документов, представленных заявителем, в администрацию Рузского муниципального района в соответствии с соглашением о взаимодействии между администрацией Рузского муниципального района и уполномоченным многофункциональным центром, заключенным в установленном порядке и порядке делопроизводства в многофункциональных центрах.

21.4.4. Максимальный срок выполнения административной процедуры обработки и предварительного рассмотрения документов не может превышать 1 рабочего дня.

21.4.5. Критериями принятия решений ответственным специалистом является представление всех необходимых для принятия решения документов в соответствии с подпунктом 11.1 пункта 11 настоящего Административного регламента.

21.4.6. Результатом исполнения административной процедуры по обработке и предварительному рассмотрению документов, необходимых для предоставления государственной услуги являются:

1) в администрации Рузского муниципального района:



передача муниципальному служащему администрации Рузского муниципального района, ответственному за осуществление межведомственного информационного взаимодействия, сформированного перечня документов, не представленных заявителем по собственной инициативе, и сведения из которых подлежат получению посредством межведомственного информационного взаимодействия;

подготовка проекта решения об отказе в предоставлении и направление его руководителю ; администрации Рузского муниципального района

при наличии всех документов и сведений, необходимых для предоставления государственной услуги - переход к осуществлению административной процедуры по определению возможности присвоения объекту адресации адреса или аннулирования его адреса.

2) в многофункциональных центрах:

передача работнику многофункционального центра, ответственному за осуществление межведомственного информационного взаимодействия, сформированного перечня документов, не представленных заявителем по собственной инициативе, и сведения из которых подлежат получению посредством межведомственного информационного взаимодействия;

при наличии всех документов и сведений, необходимых для предоставления государственной услуги - передача заявления и документов, представленных заявителем, в администрацию Рузского муниципального района.

21.4.7. Результатом фиксации административной процедуры обработки и предварительного рассмотрения документов является:

--перечень документов, не представленных заявителем по собственной инициативе, и сведения из которых подлежат получению посредством межведомственного информационного взаимодействия;

--сформированное личное дело заявителя.

При обращении заявителя за получением государственной услуги в электронной форме муниципальный служащий направляет на Единый портал государственных и муниципальных услуг или Портал государственных и муниципальных услуг Московской области посредством технических средств связи оповещение о завершении исполнения административной процедуры с указанием результата осуществления административной процедуры.

21.5. Формирование и направление межведомственных запросов в органы (организации), участвующие в предоставлении государственной услуги.

21.5.1 Основанием для начала административной процедуры по формированию и направлению межведомственных запросов в органы (организации), участвующие в предоставлении государственной услуги, является непредставление заявителем хотя бы одного из документов, указанных в пункте 12 административного регламента.

21.5.2. Должностными лицами, ответственными за выполнение административной процедуры по формированию и направлению межведомственных запросов в органы (организации), участвующие в предоставлении государственной услуги, являются муниципальные служащие

администрации Рузского муниципального района или работники многофункционального центра.

21.5.3. Межведомственный запрос формируется и направляется в форме электронного документа, подписанного электронной подписью.

При отсутствии технической возможности формирования и направления межведомственных запросов в форме электронного документа межведомственные запросы направляются на бумажном носителе посредством почтового отправления, по факсу (с одновременным направлением на бумажном носителе посредством почтового отправления) или курьерской доставкой.

Межведомственный запрос в бумажном виде должен содержать следующие сведения, если дополнительные сведения не установлены законодательным актом Российской Федерации:

1) наименование органа или организации, направляющих межведомственный запрос;

2) наименование органа или организации, в адрес которых направляется межведомственный запрос;

3) наименование государственной услуги, для предоставления которой необходимо представление документа и (или) информации, а также, если имеется, номер (идентификатор) такой услуги в реестре государственных услуг;

4) указание на положения нормативного правового акта, которыми установлено представление документа и (или) информации, необходимой для предоставления государственной услуги, и указание на реквизиты данного нормативного правового акта;

5) сведения, необходимые для представления документа и (или) информации, установленные настоящим административным регламентом предоставления государственной услуги, а также сведения, предусмотренные нормативными правовыми актами как необходимые для представления такого документа и (или) информации;

6) контактную информацию для направления ответа на межведомственный запрос;

7) дату направления межведомственного запроса;

8) фамилию, имя, отчество и должность лица, подготовившего и направившего межведомственный запрос, а также номер служебного телефона и (или) адрес электронной почты данного лица для связи;

9) информацию о факте получения согласия, предусмотренного частью 5 статьи 7 Федерального закона от 27.07.2010 №210-ФЗ «Об организации предоставления государственных и муниципальных услуг».

Для предоставления государственной услуги муниципальный служащий администрации Рузского муниципального района или работник многофункционального центра направляет межведомственные запросы в:

а) Федеральную службу государственной регистрации, кадастра и картографии;

б) Федеральное государственное бюджетное учреждение «Федеральная кадастровая палата Федеральной службы государственной регистрации, кадастра и картографии»;



в) Территориальное структурное отделение ФНС России.

Срок подготовки и направления ответа на межведомственные запросы о предоставлении документов и информации, для предоставления государственной услуги с использованием межведомственного информационного взаимодействия не может превышать 5 рабочих дней со дня поступления межведомственных запросов в орган или организацию, предоставляющие документ и информацию, если иные сроки подготовки и направления ответа на межведомственный запрос не установлены федеральными законами, правовыми актами Правительства Российской Федерации и принятыми в соответствии с федеральными законами нормативными правовыми актами субъектов Российской Федерации.

Муниципальный служащий администрации Рузского муниципального района или работник многофункционального центра, ответственный за осуществление межведомственного информационного взаимодействия, обязан принять необходимые меры по получению ответа на межведомственные запросы.

В случае не поступления ответов на межведомственные запросы в установленный срок, администрацией Рузского муниципального района, многофункциональным центром принимаются меры, предусмотренные законодательством Российской Федерации.

21.5.4. Максимальный срок выполнения административной процедуры по формированию и направлению межведомственных запросов в органы (организации), участвующие в предоставлении государственной услуги не может превышать 6 рабочих дней.

Превышение срока исполнения административной процедуры по формированию и направлению межведомственного запроса более чем на 6 рабочих дней не является основанием для продления общего срока предоставления государственной услуги.

21.5.5. Критерием принятия решения в рамках выполнения административной процедуры является наличие (отсутствие) необходимости осуществления межведомственных запросов в целях получения документов, имеющихся в распоряжении органов государственной власти, органах местного самоуправления и подведомственных государственным органам или органам местного самоуправления организациях, в целях предоставления государственной услуги.

21.5.6. Результатом административной процедуры по формированию и направлению межведомственных запросов является:

в администрации Рузского муниципального района - получение в рамках межведомственного взаимодействия информации (документов), необходимой для предоставления государственной услуги заявителю и переход к осуществлению административной процедуры по определению возможности присвоения объекту адресации адреса или аннулирования его адреса;

в многофункциональных центрах - передача заявления и документов, представленных заявителем, в администрацию Рузского муниципального района.

Работник многофункционального центра, ответственный за организацию направления заявления и прилагаемых к нему документов в администрацию Рузского муниципального района, организует передачу заявления и документов,



При обращении заявителя за получением муниципальной услуги в электронной форме муниципальный служащий администрации Рузского муниципального района направляет на Единый портал государственных и муниципальных услуг (функций) или Портал государственных и муниципальных услуг Московской области посредством технических средств связи уведомление о завершении исполнения административной процедуры с указанием результата осуществления административной процедуры.

21.6 Принятие решения о предоставлении (об отказе в предоставлении) государственной услуги и оформление результата предоставления государственной услуги заявителю.

21.6.1. Основанием для начала административной процедуры по принятию решения о предоставлении (об отказе в предоставлении) государственной услуги и оформлению результата предоставления государственной услуги заявителю является передача Руководителю администрации Рузского муниципального района, проекта постановления о предоставлении государственной услуги заявителю.

21.6.2. Решение о предоставлении (об отказе в предоставлении) государственной услуги принимается Руководителем администрации Рузского муниципального района и утверждается постановлением Руководителя администрации Рузского муниципального района.

В случае принятия решения об отказе в предоставлении государственной услуги муниципальный служащий администрации Рузского муниципального района, ответственный за предоставление государственной услуги, в течение 2 рабочих дней подготавливает проект уведомления администрации Рузского муниципального района об отказе в предоставлении государственной услуги (далее - письмо об отказе) с мотивированным обоснованием причин отказа и со ссылкой на конкретные положения нормативных правовых актов и иных документов, являющихся основанием такого отказа, и направляет письмо об отказе на подпись Руководителю администрации Рузского муниципального района

После принятия решения муниципальный служащий готовит проект постановления о предоставлении государственной услуги и направляет руководителю администрации Рузского муниципального района для рассмотрения и подписания.

21.6.3. Максимальный срок выполнения административной процедуры по принятию решения о предоставлении (об отказе в предоставлении) государственной услуги и оформлению результата предоставления государственной услуги заявителю не может превышать 3 рабочих дней.

21.6.4. При обращении заявителя за получением государственной услуги в электронной форме в администрацию Рузского муниципального района направляет на Единый портал государственных и муниципальных услуг (функций) или Портал государственных и муниципальных услуг Московской области посредством технических средств связи уведомление о завершении



представленных заявителем, в администрацию Рузского муниципального района в соответствии с соглашением о взаимодействии между администрацией Рузского муниципального района и уполномоченным многофункциональным центром, заключенным в установленном порядке и порядком делопроизводства в многофункциональных центрах.

При обращении заявителя за получением государственной услуги в электронной форме муниципальный служащий направляет на Единый портал государственных и муниципальных услуг (функций) или Портал государственных и муниципальных услуг Московской области посредством технических средств связи уведомление о завершении исполнения административной процедуры с указанием результата осуществления административной процедуры.

21.5.7. Способом фиксации результата административной процедуры по формированию и направлению межведомственных запросов, являются фиксация факта поступления документов, полученных в рамках межведомственного информационного взаимодействия в журнале регистрации и (или) в соответствующей информационной системе администрации Рузского муниципального района, многофункционального центра.

21.6. Определение возможности присвоения объекту адресации адреса или аннулирования его адреса.

21.6.1. Основанием для начала административной процедуры по определению возможности присвоения объекту адресации адреса или аннулирования его адреса является передача муниципальному служащему администрации Рузского муниципального района, ответственному за предоставление муниципальной услуги, пакета документов, необходимых для предоставления муниципальной услуги.

21.6.2. Муниципальный служащий определяет возможность присвоения объекту адресации адреса или аннулирования его адреса и при необходимости проводит осмотр местонахождения объекта адресации.

21.6.3. Максимальный срок выполнения административной процедуры по определению возможности присвоения объекту адресации адреса или аннулирования его адреса не может превышать 4 рабочих дней.

21.6.4. Критерием принятия решения является наличие оснований для присвоения объекту адресации адреса или аннулирования его адреса.

21.6.5. Результатом административной процедуры по определению возможности присвоения объекту адресации адреса или аннулирования его адреса является заключение о возможности присвоения объекту адресации адреса или аннулирования его адреса.

21.6.6. Способом фиксации результата административной процедуры по определению возможности присвоения объекту адресации адреса или аннулирования его адреса, является фиксация факта передачи личного дела заявителя и заключения на рассмотрение в администрацию Рузского муниципального района

исполнения административной процедуры с указанием результата осуществления административной процедуры.

21.6.5. Критерием принятия решения о предоставлении (об отказе в предоставлении) муниципальной услуги является наличие или отсутствие оснований, указанных в пункте 14 административного регламента.

21.6.6. Результатом административной процедуры по принятию решения о предоставлении (об отказе в предоставлении) государственной услуги и оформлению результата предоставления государственной услуги заявителю является постановление администрации Рузского муниципального района о предоставлении государственной услуги либо уведомление об отказе.

21.6.7. Способом фиксации результата административной процедуры по принятию решения о предоставлении (об отказе в предоставлении) государственной услуги и оформлению результата предоставления государственной услуги заявителю, является регистрация утвержденного постановления администрацией Рузского муниципального района о предоставлении услуги заявителю (уведомление об отказе).

21.7. Выдача результата предоставления государственной услуги заявителю.

21.7.1. Основанием для начала административной процедуры по выдаче результата предоставления государственной услуги заявителю, является наличие утвержденного постановления администрации Рузского муниципального района о предоставлении государственной услуги заявителю.

21.7.2. Выдача (направление) уведомления об исполнении государственной услуги осуществляется способом, указанным заявителем в заявлении, в том числе:

при личном обращении в администрацию Рузского муниципального района администрации;

при личном обращении в многофункциональный центр;

посредством почтового отправления на адрес заявителя, указанный в заявлении;

через личный кабинет на Едином портале государственных и муниципальных услуг или Портале государственных и муниципальных услуг Московской области.

В случае указания заявителем на получение результата в многофункциональном центре, администрация Рузского муниципального района направляет результат предоставления государственной услуги в многофункциональный центр в срок, установленный в соглашении, заключенным между администрацией Рузского муниципального района и многофункциональным центром.

Выдача документа, являющегося результатом предоставления государственной услуги, осуществляется многофункциональными центрами в соответствии с заключенными в установленном порядке соглашениями о взаимодействии, если исполнение данной процедуры предусмотрено заключенными соглашениями.



После устранения обстоятельств, послуживших основанием для отказа в предоставлении государственной услуги, заявитель имеет право повторно обратиться за получением государственной услуги.

21.7.3. Максимальный срок выполнения административной процедуры по выдаче результата предоставления государственной услуги заявителю, не превышает 1 рабочего дня.

21.7.4. Критерием принятия решения в рамках выполнения административной процедуры по выдаче (направлению) документа, являющегося результатом предоставления государственной услуги, является поступление постановления администрации Рузского муниципального района о предоставлении государственной услуги (уведомление об отказе).

21.7.5. Результатом административной процедуры по выдаче результата предоставления государственной услуги заявителю, является соответствующий документ, указанного в пункте 6 настоящего Административного регламента.

При обращении заявителя за получением государственной услуги в электронной форме администрация Рузского муниципального района направляет на Единый портал государственных и муниципальных услуг (функций) или Портал государственных и муниципальных услуг Московской области посредством технических средств связи уведомление о завершении исполнения административной процедуры с указанием результата осуществления административной процедуры.

21.7.6. Способом фиксации результата административной процедуры по выдаче документа, являющегося результатом предоставления государственной услуги, является регистрация постановления о предоставлении государственной услуги или уведомления об отказе.

#### **Раздел IV. Порядок и формы контроля за исполнением административного регламента предоставления государственной услуги**

Порядок осуществления текущего контроля за соблюдением и исполнением должностными лицами положений Административного регламента и иных нормативных правовых актов, устанавливающих требования к предоставлению государственной услуги, а также принятием ими решений

22. Администрация Рузского муниципального района организует и осуществляет контроль за полнотой и качеством предоставления государственной услуги.

23. Текущий контроль осуществляется путем проведения плановых и внеплановых проверок соблюдения и исполнения должностными лицами положений Административного регламента и иных нормативных правовых актов, устанавливающих требования к предоставлению государственной услуги.

Порядок и периодичность осуществления плановых и внеплановых проверок полноты и качества предоставления государственной услуги

24. Контроль за полнотой и качеством предоставления должностными лицами государственной услуги осуществляется в формах проведения проверок и рассмотрения жалоб на действия (бездействие) должностных лиц.

25. Проверки могут быть плановыми и внеплановыми. Плановые проверки проводятся не реже одного раза в полугодие. Порядок осуществления плановых проверок устанавливаются руководителем администрации Рузского муниципального района. При проверке могут рассматриваться все вопросы, связанные с предоставлением государственной услуги (комплексные проверки), или отдельный вопрос, связанный с предоставлением государственной услуги (тематические проверки). Проверка также может проводиться по конкретной жалобе.

26. Внеплановые проверки проводятся в связи с проверкой устранения ранее выявленных нарушений, а также в случае получения жалоб на действия (бездействие) должностных лиц.

Ответственность должностных лиц за решения и действия (бездействие), принимаемые (осуществляемые) ими в ходе предоставления государственной услуги

27. По результатам проведенных проверок в случае выявления нарушений соблюдения положений Административного регламента и иных нормативных правовых актов, устанавливающих требования к предоставлению государственной услуги, должностные лица несут ответственность за принимаемые (осуществляемые) в ходе предоставления государственной услуги решения и действия (бездействие) в соответствии с требованиями законодательства Российской Федерации.

Положения, характеризующие требования к порядку и формам контроля за предоставлением государственной услуги, в том числе со стороны граждан, их объединений и организаций

28. Требованиями к порядку и формам контроля за предоставлением государственной услуги являются:

- 1) независимость;
- 2) тщательность.

29. Должностные лица, осуществляющие контроль за предоставлением государственной услуги, должны принимать меры по предотвращению конфликта интересов при предоставлении государственной услуги.

30. Тщательность осуществления контроля за предоставлением государственной услуги состоит в своевременном и точном исполнении уполномоченными лицами обязанностей, предусмотренных разделом IV Административного регламента.

31. Заявители могут контролировать предоставление государственной услуги путем получения информации по телефону, письменным обращениям,



электронной почте и через Единый портал государственных и муниципальных услуг и Портал государственных и муниципальных услуг Московской области.

## **Раздел V. Досудебный (внесудебный) порядок обжалования решений и действий (бездействия) администрации Рузского муниципального района**

32.1. Заявитель имеет право обратиться в администрацию Рузского муниципального района с жалобой, в том числе в следующих случаях:

1) нарушение срока регистрации заявления Заявителя о предоставлении государственной услуги;

2) нарушение срока предоставления государственной услуги;

3) требование у Заявителя документов, не предусмотренных нормативными правовыми актами Российской Федерации, нормативными правовыми актами Московской области для предоставления государственной услуги;

4) отказ в приеме документов, предоставление которых предусмотрено нормативными правовыми актами Российской Федерации, нормативными правовыми актами Московской области, муниципальными правовыми актами для предоставления государственной услуги, у Заявителя;

5) отказ в предоставлении государственной услуги, если основания отказа не предусмотрены федеральными законами и принятыми в соответствии с ними иными нормативными правовыми актами Российской Федерации, нормативными правовыми актами Московской области, муниципальными правовыми актами;

6) требование с Заявителя при предоставлении государственной услуги платы, не предусмотренной нормативными правовыми актами Российской Федерации, нормативными правовыми актами Московской области, муниципальными правовыми актами;

7) отказ должностного лица администрации Рузского муниципального района в исправлении допущенных опечаток и ошибок в выданных в результате предоставления государственной услуги документах либо нарушение установленного срока таких исправлений.

32.2. Право на подачу жалоб имеют физические или юридические лица (за исключением государственных органов и их территориальных органов, органов государственных внебюджетных фондов и их территориальных органов, органов местного самоуправления), обратившиеся в администрацию Рузского муниципального района, с запросом (заявлением) о предоставлении государственной услуги.

32.3. Жалоба подается в администрацию Рузского муниципального района в письменной форме на бумажном носителе либо в электронной форме.

32.4. Жалоба может быть направлена по почте, через многофункциональный центр, с использованием информационно-телекоммуникационной сети

«Интернет», официального сайта администрации Рузского муниципального района, Единый портал либо Портал Московской области, а также может быть принята при личном приеме заявителя.

32.5. Жалоба должна содержать:

а) наименование администрации Рузского муниципального района, предоставляющего государственную услугу; фамилию, имя, отчество руководителя либо муниципального служащего администрации Рузского муниципального района, решения и действия (бездействие) которых обжалуются;

б) фамилию, имя, отчество (при наличии), сведения о месте жительства Заявителя - физического лица либо наименование, сведения о месте нахождения Заявителя - юридического лица, а также номер (номера) контактного телефона, адрес (адреса) электронной почты (при наличии) и почтовый адрес, по которым должен быть направлен ответ Заявителю;

в) сведения об обжалуемых решениях и действиях (бездействии) администрации Рузского муниципального района, предоставляющего государственную услугу, его руководителя либо муниципального служащего;

г) доводы, на основании которых Заявитель не согласен с решением и действием администрации Рузского муниципального района, предоставляющего государственную услугу, его руководителя либо муниципального служащего.

Заявителем могут быть представлены документы (при наличии), подтверждающие доводы Заявителя, либо их копии.

32.6. В случае если жалоба подается через представителя Заявителя, также представляется документ, подтверждающий полномочия на осуществление действий от имени Заявителя. В качестве документа, подтверждающего полномочия на осуществление действий от имени заявителя, может быть представлена:

32.6.1. Оформленная в соответствии с законодательством Российской Федерации доверенность (для физических лиц).

32.6.2. Оформленная в соответствии с законодательством Российской Федерации доверенность, заверенная печатью заявителя и подписанная руководителем Заявителя или уполномоченным этим руководителем лицом (для юридических лиц).

32.6.3. Копия решения о назначении или об избрании либо приказа о назначении физического лица на должность, в соответствии с которым такое физическое лицо обладает правом действовать от имени Заявителя без доверенности.

32.7. Жалоба, поступившая в администрацию Рузского муниципального района, подлежит рассмотрению муниципальным служащим администрации Рузского муниципального района, уполномоченным на рассмотрение жалоб, который обеспечивает:

прием и рассмотрение жалоб в соответствии с требованиями Федерального закона от 27.07.2010 № 210-ФЗ «Об организации предоставления государственных и муниципальных услуг»;

информирование Заявителей о порядке обжалования решений и действий (бездействия) администрации Рузского муниципального района.



32.8. Жалоба, поступившая в администрацию Рузского муниципального района, подлежит регистрации в администрации Рузского муниципального района не позднее следующего рабочего дня со дня ее поступления.

Жалоба подлежит рассмотрению:

в течение 15 рабочих дней со дня ее регистрации в администрации Рузского муниципального района если более короткие сроки рассмотрения жалобы не установлены руководителем администрации Рузского муниципального района;

в течение пяти рабочих дней со дня ее регистрации в администрации Рузского муниципального района - в случае обжалования отказа администрацией Рузского муниципального района, должностного лица администрации Рузского муниципального района, в приеме документов у Заявителя либо в исправлении допущенных опечаток и ошибок или в случае обжалования нарушения установленного срока таких исправлений.

32.9. Жалоба может быть подана Заявителем на личном приеме.

В случае подачи жалобы при личном приеме Заявитель представляет документ, удостоверяющий его личность в соответствии с законодательством Российской Федерации.

Жалоба в письменной форме может быть также направлена по почте.

32.10. В электронном виде жалоба может быть подана Заявителем посредством:

32.10.1. официального сайта Правительства Московской области в информационно-телекоммуникационной сети Интернет;

32.10.2. официального сайта администрации Рузского муниципального района в информационно-телекоммуникационной сети Интернет;

32.10.3. Единого портала государственных и муниципальных услуг;

32.10.4. Портала государственных и муниципальных услуг Московской области.

32.11. При подаче жалобы в электронном виде документы, указанные в пункте 32.6 настоящего Регламента, могут быть представлены в форме электронных документов, подписанных электронной подписью, вид которой предусмотрен законодательством Российской Федерации, при этом документ, удостоверяющий личность Заявителя, не требуется.

32.12. Жалоба может быть подана Заявителем через многофункциональный центр. При поступлении жалобы многофункциональный центр обеспечивает ее передачу в администрацию Рузского муниципального района в порядке и сроки, которые установлены соглашением о взаимодействии между многофункциональным центром и администрацией Рузского муниципального района, но не позднее следующего рабочего дня со дня поступления жалобы.

При этом срок рассмотрения жалобы исчисляется со дня регистрации жалобы в администрации Рузского муниципального района.

32.13. Основания для приостановления рассмотрения жалобы не предусмотрены.

32.14. В случае если Заявителем подана в администрацию Рузского муниципального района жалоба, решение по которой не входит в компетенцию администрации Рузского муниципального района, в течение 3 рабочих дней со



дня ее регистрации в администрации Рузского муниципального района жалоба перенаправляется в уполномоченный на ее рассмотрение орган, о чем в письменной форме информируется Заявитель.

При этом срок рассмотрения жалобы исчисляется со дня регистрации жалобы в уполномоченном на ее рассмотрение органе.

32.15. По результатам рассмотрения жалобы администрация Рузского муниципального района принимает одно из следующих решений:

1) удовлетворяет жалобу, в том числе в форме отмены принятого решения, исправления допущенных администрацией Рузского муниципального района опечаток и ошибок в выданных в результате предоставления государственной услуги документах, возврата Заявителю денежных средств, взимание которых не предусмотрено нормативными правовыми актами Российской Федерации, нормативными правовыми актами Московской области;

2) отказывает в удовлетворении жалобы.

32.16. Не позднее дня, следующего за днем принятия решения, указанного в пункте 32.15 Административного регламента, Заявителю в письменной форме и по желанию Заявителя в электронной форме направляется мотивированный ответ о результатах рассмотрения жалобы.

32.17. При удовлетворении жалобы администрация Рузского муниципального района принимает исчерпывающие меры по устранению выявленных нарушений, в том числе по выдаче Заявителю результата государственной услуги, не позднее 5 рабочих дней со дня принятия решения, если иное не установлено законодательством Российской Федерации.

32.18. Администрация Рузского муниципального района отказывает в удовлетворении жалобы в следующих случаях:

наличия вступившего в законную силу решения суда, арбитражного суда по жалобе о том же предмете и по тем же основаниям;

подачи жалобы лицом, полномочия которого не подтверждены в порядке, установленном законодательством Российской Федерации;

наличия решения по жалобе, принятого ранее в соответствии с требованиями Регламента в отношении того же заявителя и по тому же предмету жалобы;

признания жалобы необоснованной.

32.19. В случае установления в ходе или по результатам рассмотрения жалобы признаков состава административного правонарушения или преступления должностное лицо, наделенное полномочиями по рассмотрению жалоб, незамедлительно направляет имеющиеся материалы в органы прокуратуры.

32.20. Ответ по результатам рассмотрения жалобы направляется заявителю не позднее дня, следующего за днем принятия решения, в письменной форме.

32.21. В ответе по результатам рассмотрения жалобы указываются:

Администрация Рузского муниципального района, рассмотревшая жалобу, должность, фамилия, имя, отчество (при наличии) его должностного лица, принявшего решение по жалобе;

номер, дата, место принятия решения, включая сведения о должностном лице, решение или действие (бездействие) которого обжалуется;

фамилия, имя, отчество (при наличии) или наименование заявителя;



основания для принятия решения по жалобе;

принятое по жалобе решение;

в случае если жалоба признана обоснованной – сроки устранения выявленных нарушений, в том числе срок предоставления результата государственной услуги;

в случае если жалоба признана необоснованной, - причины признания жалобы необоснованной и информация о праве заявителя обжаловать принятое решение в судебном порядке;

сведения о порядке обжалования принятого по жалобе решения.

32.22. Ответ по результатам рассмотрения жалобы подписывается уполномоченным на рассмотрение жалобы должностным лицом администрации Рузского муниципального района.

32.23. Администрация Рузского муниципального района вправе оставить жалобу без ответа в следующих случаях:

отсутствия в жалобе фамилии заявителя или почтового адреса (адреса электронной почты), по которому должен быть направлен ответ;

наличия в жалобе нецензурных либо оскорбительных выражений, угроз жизни, здоровью и имуществу должностного лица, а также членам его семьи (жалоба остается без ответа, при этом заявителю сообщается о недопустимости злоупотребления правом);

отсутствия возможности прочитать какую-либо часть текста жалобы (жалоба остается без ответа, о чем в течение семи дней со дня регистрации жалобы сообщается заявителю, если его фамилия и почтовый адрес поддаются прочтению).

32.24. Заявитель вправе обжаловать принятое по жалобе решение в судебном порядке в соответствии с законодательством Российской Федерации.





**СПРАВОЧНАЯ ИНФОРМАЦИЯ  
О МЕСТЕ НАХОЖДЕНИЯ, ГРАФИКЕ РАБОТЫ, КОНТАКТНЫХ ТЕЛЕФОНАХ, АДРЕСАХ  
ЭЛЕКТРОННОЙ ПОЧТЫ АДМИНИСТРАЦИИ РУЗСКОГО МУНИЦИПАЛЬНОГО РАЙОНА,  
МНОГОФУНКЦИОНАЛЬНЫХ ЦЕНТРОВ И ОРГАНИЗАЦИЙ, УЧАСТВУЮЩИХ В  
ПРЕДОСТАВЛЕНИИ ГОСУДАРСТВЕННОЙ УСЛУГИ**

**1. Администрация Рузского муниципального района.**

Место нахождения администрации Рузского муниципального района :  
Московская область, г. Руза, ул. Солнцева, д.11.

График работы администрации Рузского муниципального района:

Понедельник: с 8.45 до 18.00, перерыв с 13.00 до 14.00

Вторник: с 8.45 до 18.00, перерыв с 13.00 до 14.00

Среда: с 8.45 до 18.00, перерыв с 13.00 до 14.00

Четверг: с 8.45 до 18.00, перерыв с 13.00 до 14.00

Пятница: с 8.45 до 16.45, перерыв с 13.00 до 14.00

Суббота: выходной день

Воскресенье: выходной день

Почтовый адрес администрации Рузского муниципального района:

143100, Московская область, Рузский район, городское поселение Руза, город  
Руза, ул. Солнцева, д.11.

Контактный телефон: (849627)23-978, (849627)24-230.

Официальный сайт администрации Рузского муниципального района в  
информационно-коммуникационной сети «Интернет» (далее - сеть Интернет):

[www.ruzareg.ru](http://www.ruzareg.ru)

Адрес электронной почты администрации Рузского муниципального района в  
сети Интернет: [info@ruzareg.ru](mailto:info@ruzareg.ru)

**2. Отдел архитектуры администрации Рузского муниципального района**

Место нахождения отдела архитектуры администрации Рузского муниципального  
района:

Московская область, г. Руза, ул. Солнцева, д.11.



График работы отдела архитектуры управления жилищно-коммунального и дорожного хозяйства, транспорта и связи администрации Рузского муниципального района:

Понедельник: с 8.45 до 18.00, перерыв с 13.00 до 14.00

Вторник: с 8.45 до 18.00, перерыв с 13.00 до 14.00

Среда: с 8.45 до 18.00, перерыв с 13.00 до 14.00

Четверг: с 8.45 до 18.00, перерыв с 13.00 до 14.00

Пятница: с 8.45 до 16.45, перерыв с 13.00 до 14.00

Суббота: выходной день

Воскресенье: выходной день

График приема посетителей отделом архитектуры администрации Рузского муниципального района:

Понедельник: не приёмный день

Вторник: не приёмный день

Среда: не приёмный день

Четверг: не приёмный день

Пятница: с 10.00 до 16.00, перерыв с 13.00 до 14.00

Суббота: выходной день

Воскресенье: выходной день

Почтовый адрес отдела архитектуры администрации Рузского муниципального района:

143100, Московская область, Рузский район, городское поселение Руза, город Руза, ул. Солнцева, д.11.

Контактный телефон: 8(49627) 23509

### ***3. Многофункциональные центры, расположенные на территории Рузского муниципального района Московской области***

Место нахождения многофункционального центра: 143100, Московская область, г. Руза, ул. Федеративная, д. 23.

График работы многофункционального центра:

Понедельник:	<i>выходной день</i>
Вторник:	<i>С 08.00 до 20.00 без перерыва на обед</i>
Среда	<i>С 08.00 до 20.00 без перерыва на обед</i>
Четверг:	<i>С 08.00 до 20.00 без перерыва на обед</i>
Пятница:	<i>С 08.00 до 20.00 без перерыва на обед</i>
Суббота	<i>С 08.00 до 20.00 без перерыва на обед</i>
Воскресенье:	<i>выходной день.</i>

Почтовый адрес многофункционального центра: 143100, Московская область, г. Руза, ул. Федеративная, д. 23.

Телефон Call-центра: 8(495)600-43-94

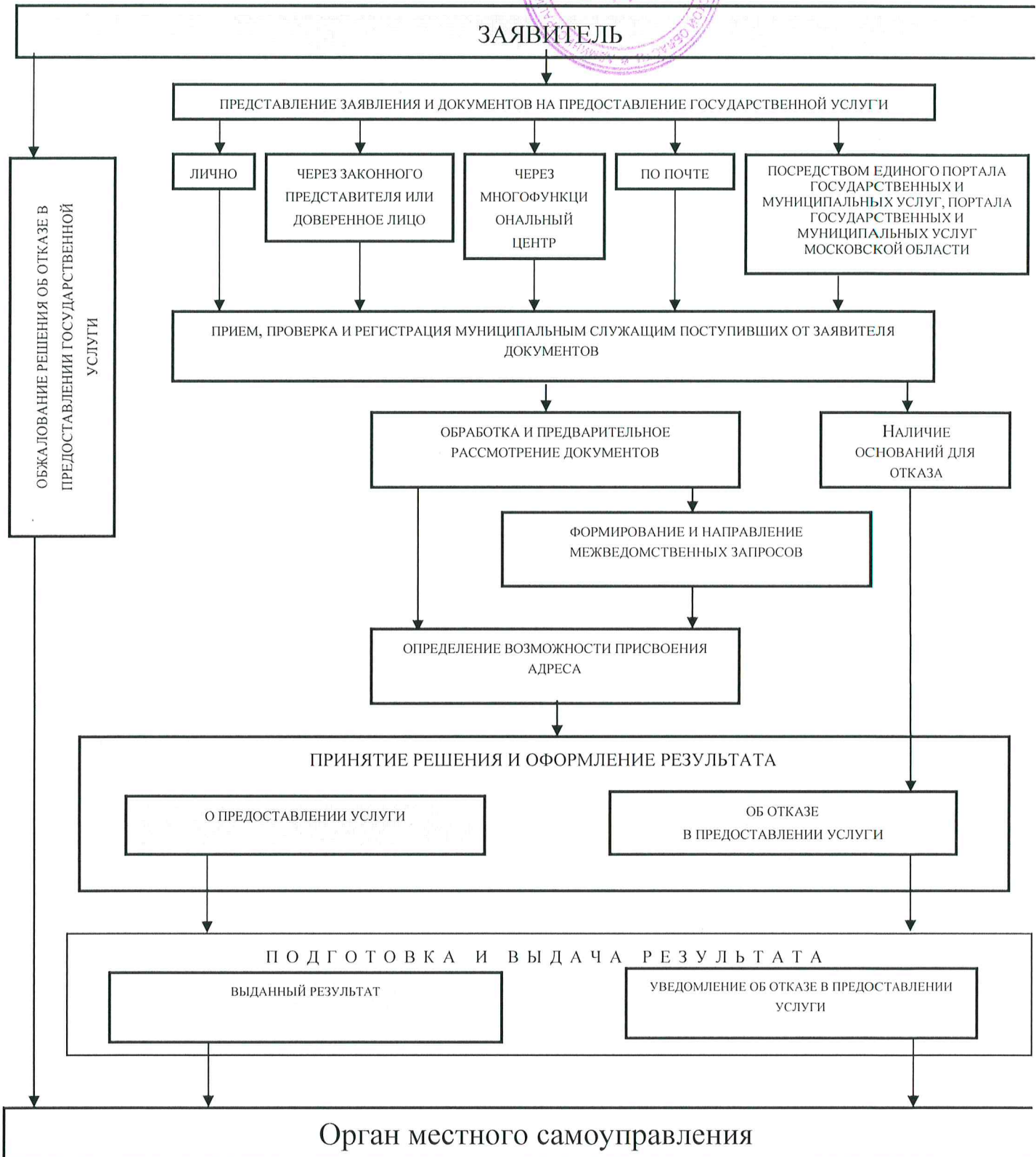
Адрес электронной почты многофункционального центра в сети Интернет:

\_\_\_\_\_mkumfcrmr@gmail





БЛОК-СХЕМА  
ПРЕДОСТАВЛЕНИЯ ГОСУДАРСТВЕННОЙ УСЛУГИ





**ЗАЯВЛЕНИЕ  
О ПРИСВОЕНИИ ОБЪЕКТУ АДРЕСАЦИИ АДРЕСА ИЛИ АННУЛИРОВАНИИ  
ЕГО АДРЕСА**

	Лист N ____	Всего листов ____
--	-------------	-------------------

1	<p style="text-align: center;"><b>Заявление</b></p> <p><b>в</b></p> <p>----- (наименование органа местного самоуправления, органа государственной власти субъекта Российской Федерации - городов федерального значения или органа местного самоуправления внутригородского муниципального образования города федерального значения, уполномоченного законом субъекта Российской Федерации на присвоение объектам адресации адресов)</p>	2	<p>Заявление принято</p> <p>регистрационный номер _____</p> <p>количество листов заявления _____</p> <p>количество прилагаемых документов _____, в том числе оригиналов _____, копий _____, количество листов в оригиналах _____, копиях _____</p> <p>ФИО должностного лица _____</p> <p>подпись должностного лица _____</p> <p>дата " __ " _____ г.</p>										
3.1	<p>Прошу в отношении объекта адресации:</p> <p>Вид:</p> <table border="1"><tr><td><input type="checkbox"/></td><td>Земельный участок</td><td><input type="checkbox"/></td><td>Сооружение</td><td rowspan="2"><input type="checkbox"/></td><td rowspan="2">Объект незавершенного строительства</td></tr><tr><td><input type="checkbox"/></td><td>Здание</td><td><input type="checkbox"/></td><td>Помещение</td></tr></table>			<input type="checkbox"/>	Земельный участок	<input type="checkbox"/>	Сооружение	<input type="checkbox"/>	Объект незавершенного строительства	<input type="checkbox"/>	Здание	<input type="checkbox"/>	Помещение
<input type="checkbox"/>	Земельный участок	<input type="checkbox"/>	Сооружение	<input type="checkbox"/>	Объект незавершенного строительства								
<input type="checkbox"/>	Здание	<input type="checkbox"/>	Помещение										
3.2	<p>Присвоить адрес</p> <p>В связи с:</p> <table border="1"><tr><td><input type="checkbox"/></td><td>Образованием земельного участка(ов) из земель, находящихся в государственной или муниципальной собственности</td></tr></table> <p>Количество образуемых земельных участков _____</p> <p>Дополнительная информация:</p> <table border="1"><tr><td> </td></tr><tr><td> </td></tr></table>			<input type="checkbox"/>	Образованием земельного участка(ов) из земель, находящихся в государственной или муниципальной собственности								
<input type="checkbox"/>	Образованием земельного участка(ов) из земель, находящихся в государственной или муниципальной собственности												



Образованием земельного участка(ов) путем раздела земельного участка		
Количество образуемых земельных участков		
Кадастровый номер земельного участка, раздел которого осуществляется	Адрес земельного участка, раздел которого осуществляется	
Образованием земельного участка путем объединения земельных участков		
Количество объединяемых земельных участков		
Кадастровый номер объединяемого земельного участка <1>	Адрес объединяемого земельного участка <1>	

	Лист N ____	Всего листов ____
--	-------------	-------------------

Образованием земельного участка(ов) путем выдела из земельного участка	
Количество образуемых земельных участков (за исключением земельного участка, из которого осуществляется выдел)	
Кадастровый номер земельного участка, из которого осуществляется выдел	Адрес земельного участка, из которого осуществляется выдел
Образованием земельного участка(ов) путем перераспределения земельных участков	
Количество образуемых земельных участков	Количество земельных участков, которые перераспределяются
Кадастровый номер земельного участка, который перераспределяется <2>	Адрес земельного участка, который перераспределяется <2>

		Строительством, реконструкцией здания, сооружения	
Наименование объекта строительства (реконструкции) в соответствии с проектной документацией			
Кадастровый номер земельного участка, на котором осуществляется строительство (реконструкция)		Адрес земельного участка, на котором осуществляется строительство (реконструкция)	
		Подготовкой в отношении следующего объекта адресации документов, необходимых для осуществления государственного кадастрового учета указанного объекта адресации, в случае, если в соответствии с Градостроительным кодексом Российской Федерации, законодательством субъектов Российской Федерации о градостроительной деятельности для его строительства, реконструкции выдача разрешения на строительство не требуется	
Тип здания, сооружения, объекта незавершенного строительства			
Наименование объекта строительства (реконструкции) (при наличии проектной документации указывается в соответствии с проектной документацией)			
Кадастровый номер земельного участка, на котором осуществляется строительство (реконструкция)		Адрес земельного участка, на котором осуществляется строительство (реконструкция)	
Переводом жилого помещения в нежилое помещение и нежилого помещения в жилое помещение			
Кадастровый номер помещения		Адрес помещения	

		Лист N ____	Всего листов ____
--	--	-------------	-------------------

Образованием помещения(ий) в здании, сооружении путем раздела здания, сооружения			
	Образование жилого помещения	Количество образуемых помещений	
	Образование нежилого помещения	Количество образуемых помещений	



Кадастровый номер здания, сооружения		Адрес здания, сооружения	
Дополнительная информация:			
Образованием помещения(ий) в здании, сооружении путем раздела помещения			
Назначение помещения (жилое (нежилое) помещение) <3>		Вид помещения <3>	Количество помещений <3>
Кадастровый номер помещения, раздел которого осуществляется		Адрес помещения, раздел которого осуществляется	
Дополнительная информация:			
Образованием помещения в здании, сооружении путем объединения помещений в здании, сооружении			
Образование жилого помещения		Образование нежилого помещения	
Количество объединяемых помещений			
Кадастровый номер объединяемого помещения <4>		Адрес объединяемого помещения <4>	
Дополнительная информация:			
Образованием помещения в здании, сооружении путем переустройства и (или) перепланировки мест общего пользования			
Образование жилого помещения		Образование нежилого помещения	
Количество образуемых помещений			

Кадастровый номер здания, сооружения	Адрес здания, сооружения
Дополнительная информация:	

	Лист N ____	Всего листов ____
--	-------------	-------------------

3.3	Аннулировать адрес объекта адресации:	
	Наименование страны	
	Наименование субъекта Российской Федерации	
	Наименование муниципального района, городского округа или внутригородской территории (для городов федерального значения) в составе субъекта Российской Федерации	
	Наименование поселения	
	Наименование внутригородского района городского округа	
	Наименование населенного пункта	
	Наименование элемента планировочной структуры	
	Наименование элемента улично-дорожной сети	
	Номер земельного участка	
	Тип и номер здания, сооружения или объекта незавершенного строительства	
	Тип и номер помещения, расположенного в здании или сооружении	
	Тип и номер помещения в пределах квартиры (в отношении коммунальных квартир)	
	Дополнительная информация:	



В связи с:	
Прекращением существования объекта адресации	
Отказом в осуществлении кадастрового учета объекта адресации по основаниям, указанным в пунктах 1 и 3 части 2 статьи 27 Федерального закона от 24 июля 2007 года N 221-ФЗ "О государственном кадастре недвижимости" (Собрание законодательства Российской Федерации, 2007, N 31, ст. 4017; 2008, N 30, ст. 3597; 2009, N 52, ст. 6410; 2011, N 1, ст. 47; N 49, ст. 7061; N 50, ст. 7365; 2012, N 31, ст. 4322; 2013, N 30, ст. 4083; официальный интернет-портал правовой информации www.pravo.gov.ru, 23 декабря 2014 г.)	
Присвоением объекту адресации нового адреса	
Дополнительная информация:	

	Лист N ____	Всего листов ____
--	-------------	-------------------

4	Собственник объекта адресации или лицо, обладающее иным вещным правом на объект адресации			
	физическое лицо:			
	фамилия:	имя (полностью):	отчество (полностью) (при наличии):	ИНН (при наличии):
	документ, удостоверяющий личность:	вид:	серия:	номер:
		дата выдачи: " __ " _____ г.	кем выдан:	
	почтовый адрес:	телефон для связи:	адрес электронной почты (при наличии):	
	юридическое лицо, в том числе орган государственной власти, иной государственный орган, орган местного самоуправления:			
	полное наименование:			

	ИНН (для российского юридического лица):	КПП (для российского юридического лица):	
	страна регистрации (инкорпорации) (для иностранного юридического лица):	дата регистрации (для иностранного юридического лица):	номер регистрации (для иностранного юридического лица):
		"__" _____ г.	
	почтовый адрес:	телефон для связи:	адрес электронной почты (при наличии):
	Вещное право на объект адресации:		
		право собственности	
		право хозяйственного ведения имуществом на объект адресации	
		право оперативного управления имуществом на объект адресации	
		право пожизненно наследуемого владения земельным участком	
		право постоянного (бессрочного) пользования земельным участком	
5	Способ получения документов (в том числе решения о присвоении объекту адресации адреса или аннулировании его адреса, оригиналов ранее представленных документов, решения об отказе в присвоении (аннулировании) объекту адресации адреса):		
	Лично	В многофункциональном центре	
	Почтовым отправлением по адресу:		
	В личном кабинете Единого портала государственных и муниципальных услуг, региональных порталов государственных и муниципальных услуг		
	В личном кабинете федеральной информационной адресной системы		
	На адрес электронной почты (для сообщения о получении заявления и документов)		
6	Расписку в получении документов прошу:		
	Выдать лично	Расписка получена: _____ (подпись заявителя)	
	Направить почтовым отправлением		



	по адресу:	
	Не направлять	

	Лист N ____	Всего листов ____
--	-------------	-------------------

7	Заявитель:			
	Собственник объекта адресации или лицо, обладающее иным вещным правом на объект адресации			
	Представитель собственника объекта адресации или лица, обладающего иным вещным правом на объект адресации			
	физическое лицо:			
	фамилия:	имя (полностью):	отчество (полностью) (при наличии):	
	документ, удостоверяющий личность:	вид:	серия:	ИНН (при наличии):
				номер:
		дата выдачи: " __ " _____ г.	кем выдан:	
	почтовый адрес:	телефон для связи:	адрес электронной почты (при наличии):	
	наименование и реквизиты документа, подтверждающего полномочия представителя:			
юридическое лицо, в том числе орган государственной власти, иной государственный орган, орган местного самоуправления:				
полное наименование:				
КПП (для российского юридического лица):	ИНН (для российского юридического лица):			
страна регистрации	дата регистрации (для	номер регистрации (для		

	(инкорпорации) (для иностранного юридического лица):	иностранного юридического лица):	иностранного юридического лица):
		" __ " _____ г.	
	почтовый адрес:	телефон для связи:	адрес электронной почты (при наличии):
	наименование и реквизиты документа, подтверждающего полномочия представителя:		
8	Документы, прилагаемые к заявлению:		
	Оригинал в количестве ___ экз., на ___ л.		Копия в количестве ___ экз., на ___ л.
	Оригинал в количестве ___ экз., на ___ л.		Копия в количестве ___ экз., на ___ л.
	Оригинал в количестве ___ экз., на ___ л.		Копия в количестве ___ экз., на ___ л.
9	Примечание:		



10	Подтверждаю свое согласие, а также согласие представляемого мною лица на обработку персональных данных (сбор, систематизацию, накопление, хранение, уточнение (обновление, изменение), использование, распространение (в том числе передачу), обезличивание, блокирование, уничтожение персональных данных, а также иные действия, необходимые для обработки персональных данных в рамках предоставления органами, осуществляющими присвоение, изменение и аннулирование адресов, в соответствии с законодательством Российской Федерации), в том числе в автоматизированном режиме, включая принятие решений на их основе органом, осуществляющим присвоение, изменение и аннулирование адресов, в целях предоставления государственной услуги.	
11	Настоящим также подтверждаю, что: сведения, указанные в настоящем заявлении, на дату представления заявления достоверны; представленные правоустанавливающий(ие) документ(ы) и иные документы и содержащиеся в них сведения соответствуют установленным законодательством Российской Федерации требованиям.	
12	Подпись	Дата
	_____	_____
	(подпись)	(инициалы, фамилия)
		" __ " _____ г.
13	Отметка специалиста, принявшего заявление и приложенные к нему документы:	

- 
- <1> Строка дублируется для каждого объединенного земельного участка.
  - <2> Строка дублируется для каждого перераспределенного земельного участка.
  - <3> Строка дублируется для каждого разделенного помещения.
  - <4> Строка дублируется для каждого объединенного помещения.

\_\_\_\_\_  
\_\_\_\_\_  
(Ф.И.О., адрес заявителя  
(представителя) заявителя)

\_\_\_\_\_  
(регистрационный номер  
заявления о присвоении  
объекту адресации адреса  
или аннулировании его адреса)

Решение  
об отказе в присвоении объекту адресации адреса  
или аннулировании его адреса

от \_\_\_\_\_ N \_\_\_\_\_

\_\_\_\_\_  
\_\_\_\_\_  
(наименование органа местного самоуправления, органа государственной  
власти субъекта Российской Федерации – города федерального значения  
или органа местного самоуправления внутригородского муниципального  
образования города федерального значения, уполномоченного  
законом субъекта Российской Федерации)

сообщает, что \_\_\_\_\_,  
(Ф.И.О. заявителя в дательном падеже, наименование, номер  
и дата выдачи документа,

\_\_\_\_\_  
подтверждающего личность, почтовый адрес – для физического лица;  
полное наименование, ИНН, КПП (для

\_\_\_\_\_  
российского юридического лица), страна, дата и номер регистрации  
(для иностранного юридического лица),

\_\_\_\_\_  
почтовый адрес – для юридического лица)

на основании Правил присвоения, изменения и аннулирования адресов,  
утвержденных постановлением Правительства Российской Федерации от 19 ноября  
2014 г. N 1221, отказано в присвоении (аннулировании) адреса следующему  
(нужное подчеркнуть)

объекту адресации \_\_\_\_\_.  
(вид и наименование объекта адресации, описание

\_\_\_\_\_  
местонахождения объекта адресации в случае обращения заявителя  
о присвоении объекту адресации адреса,

\_\_\_\_\_  
адрес объекта адресации в случае обращения заявителя  
об аннулировании его адреса)

в связи с \_\_\_\_\_.

(основание отказа)

Уполномоченное лицо органа местного самоуправления, органа  
государственной власти субъекта Российской Федерации – города федерального  
значения или органа местного самоуправления внутригородского муниципального  
образования города федерального значения, уполномоченного законом субъекта  
Российской Федерации

\_\_\_\_\_  
(должность, Ф.И.О.)

\_\_\_\_\_  
(подпись)

М.П.



Приложение №4  
(Приложение N 2  
к приказу Министерства финансов  
Российской Федерации  
от 11.12.2014 N 146н)

**ФОРМА РЕШЕНИЯ  
ОБ ОТКАЗЕ В ПРИСВОЕНИИ ОБЪЕКТУ АДРЕСАЦИИ АДРЕСА  
ИЛИ АННУЛИРОВАНИИ ЕГО АДРЕСА**

