



**ГЛАВА РУЗСКОГО ГОРОДСКОГО ОКРУГА
МОСКОВСКОЙ ОБЛАСТИ**

ПОСТАНОВЛЕНИЕ

от 12.03.2018 № 791

Об утверждении административного регламента по предоставлению муниципальной услуги «Предоставление в пользование водных объектов или их частей, находящихся в муниципальной собственности и расположенных на территории Московской области, на основании решений о предоставлении в пользование водных объектов или их частей»

В соответствии с Федеральным законом от 06.10.2003 №131-ФЗ «Об общих принципах организации местного самоуправления в Российской Федерации», Водным кодексом Российской Федерации от 03.06.2006 № 74-ФЗ, Федеральным законом от 27.07.2010 № 210-ФЗ «Об организации предоставления государственных и муниципальных услуг», Постановлением Правительства Российской Федерации от 30.12.2006 № 844 «О порядке подготовки и принятия решения о предоставлении водного объекта в пользование», руководствуясь Уставом Рузского городского округа, постановляю:

1. Утвердить административный регламент по предоставлению муниципальной услуги «Предоставление в пользование водных объектов или их частей, находящихся в муниципальной собственности и расположенных на территории Московской области, на основании решений о предоставлении в пользование водных объектов или их частей» (прилагается).

2. Отменить Постановление Главы Рузского городского округа от 27.12.2017г. №3529 «Об утверждении административного регламента по предоставлению муниципальной услуги «Предоставление в пользование водных объектов или их частей, находящихся в муниципальной собственности и расположенных на территории Московской области, на основании решений о предоставлении в пользование водных объектов или их частей».

3. Опубликовать настоящее постановление в газете «Красное знамя» и разместить на официальном сайте в сети Интернет www.ruzaregion.ru.

4. Контроль за выполнением настоящего постановления возложить на заместителя главы администрации – начальника управления земельно-имущественных отношений администрации Рузского городского округа В.В. Назарову.

Глава городского округа
Верно: начальник общего отдела
Исп.: Калашников А.Е. Тел.: 8(49627)23-600

М.В. Тарханов
Л. В. Спиридонова

**АДМИНИСТРАТИВНЫЙ РЕГЛАМЕНТ ПО ПРЕДОСТАВЛЕНИЮ
МУНИЦИПАЛЬНОЙ УСЛУГИ «ПРЕДОСТАВЛЕНИЕ В ПОЛЬЗОВАНИЕ ВОДНЫХ
ОБЪЕКТОВ ИЛИ ИХ ЧАСТЕЙ, НАХОДЯЩИХСЯ
В МУНИЦИПАЛЬНОЙ СОБСТВЕННОСТИ И РАСПОЛОЖЕННЫХ НА
ТЕРРИТОРИИ МОСКОВСКОЙ ОБЛАСТИ, НА ОСНОВАНИИ РЕШЕНИЙ О
ПРЕДОСТАВЛЕНИИ В ПОЛЬЗОВАНИЕ ВОДНЫХ ОБЪЕКТОВ ИЛИ ИХ ЧАСТЕЙ»**

СПИСОК РАЗДЕЛОВ

ТЕРМИНЫ И ОПРЕДЕЛЕНИЯ 5
I. ОБЩИЕ ПОЛОЖЕНИЯ 5

1. Предмет регулирования Административного регламента 5	5
2. Лица, имеющие право на получение Муниципальной услуги 5	5
3. Требования к порядку информирования о порядке предоставления 6	6

II. СТАНДАРТ ПРЕДОСТАВЛЕНИЯ МУНИЦИПАЛЬНОЙ УСЛУГИ..... 6

4. Наименование Муниципальной услуги 6	6
5. Органы и организации, участвующие в предоставлении Муниципальной услуги 6	6
6. Основания для обращения и результаты предоставления Муниципальной услуги 7	7
7. Срок регистрации Заявления на предоставление Муниципальной услуги 9	9
8. Срок предоставления Муниципальной услуги..... 9	9
9. Правовые основания предоставления Муниципальной услуги..... 10	10
10. Исчерпывающий перечень документов, необходимых для предоставления Муниципальной услуги..... 10	10
11. Исчерпывающий перечень документов, необходимых для предоставления Муниципальной услуги, которые находятся в распоряжении Органов власти, Органов местного самоуправления или Организаций..... 11	11
12. Исчерпывающий перечень оснований для отказа в приеме и регистрации документов, необходимых для предоставления Муниципальной услуги 12	12
13. Исчерпывающий перечень оснований для отказа в предоставлении Муниципальной услуги 13	13
14. Порядок, размер и основания взимания государственной пошлины или иной платы, взимаемой за предоставление Муниципальной услуги 14	14
15. Перечень услуг, необходимых и обязательных для предоставления Муниципальной услуги, в том числе порядок, размер и основания взимания платы за предоставление таких услуг 14	14
16. Способы предоставления Заявителем документов, необходимых для получения Муниципальной услуги..... 14	14
17. Способы получения Заявителем результатов предоставления Муниципальной услуги 16	16
18. Максимальный срок ожидания в очереди 16	16
19. Требования к помещениям, в которых предоставляется Муниципальная услуга..... 17	17
20. Показатели доступности и качества Муниципальной услуги 17	17
21. Требования к организации предоставления Муниципальной услуги в электронной форме 17	17
22. Требования к организации предоставления Муниципальной услуги в МФЦ 18	18

**III. СОСТАВ, ПОСЛЕДОВАТЕЛЬНОСТЬ И СРОКИ ВЫПОЛНЕНИЯ
АДМИНИСТРАТИВНЫХ ПРОЦЕДУР, ТРЕБОВАНИЯ К ПОРЯДКУ ИХ
ВЫПОЛНЕНИЯ 19**

23. Состав, последовательность и сроки выполнения административных процедур при предоставлении Муниципальной услуги	19
IV. ПОРЯДОК И ФОРМЫ КОНТРОЛЯ ЗА ИСПОЛНЕНИЕМ АДМИНИСТРАТИВНОГО РЕГЛАМЕНТА	19
25. Порядок и периодичность осуществления Текущего контроля полноты и качества предоставления Муниципальной услуги и Контроля за соблюдением порядка предоставления Муниципальной услуги.....	20
26. Ответственность должностных лиц, муниципальных служащих и специалистов Администрации за решения и действия (бездействие), принимаемые (осуществляемые) ими в ходе предоставления Муниципальной услуги.....	21
27. Положения, характеризующие требования к порядку и формам контроля за предоставлением Муниципальной услуги, в том числе со стороны граждан, их объединений и организаций ..	23
V. ДОСУДЕБНЫЙ (ВНЕСУДЕБНЫЙ) ПОРЯДОК ОБЖАЛОВАНИЯ РЕШЕНИЙ И ДЕЙСТВИЙ (БЕЗДЕЙСТВИЯ) ДОЛЖНОСТНЫХ ЛИЦ, МУНИЦИПАЛЬНЫХ СЛУЖАЩИХ И СПЕЦИАЛИСТОВ АДМИНИСТРАЦИИ, А ТАК ЖЕ СПЕЦИАЛИСТОВ МФЦ, УЧАСТВУЮЩИХ В ПРЕДОСТАВЛЕНИИ МУНИЦИПАЛЬНОЙ УСЛУГИ	24
28. Досудебный (внесудебный) порядок обжалования решений и действий (бездействия) должностных лиц, муниципальных служащих и специалистов Администрации, а так же специалистов МФЦ, участвующих в предоставлении Муниципальной услуги	24
ПРИЛОЖЕНИЕ 1	29
К АДМИНИСТРАТИВНОМУ РЕГЛАМЕНТУ	29
Термины и определения.....	29
ПРИЛОЖЕНИЕ 2	31
К АДМИНИСТРАТИВНОМУ РЕГЛАМЕНТУ	31
Справочная информация о месте нахождения, графике работы, контактных телефонах, адресах электронной почты Администрации и организаций, участвующих в предоставлении и информировании о порядке предоставления Муниципальной услуги	31
ПРИЛОЖЕНИЕ 3	32
Порядок получения заинтересованными лицами информации по вопросам предоставления Муниципальной услуги, сведений о ходе предоставления Муниципальной услуги, порядке, форме и месте размещения информации о порядке предоставления Муниципальной услуги	32
ПРИЛОЖЕНИЕ 4	34
ФОРМА РЕШЕНИЯ О ПРЕДОСТАВЛЕНИИ ВОДНОГО ОБЪЕКТА В ПОЛЬЗОВАНИЕ, ПРИНИМАЕМОГО ФЕДЕРАЛЬНЫМ АГЕНТСТВОМ ВОДНЫХ РЕСУРСОВ, ЕГО ТЕРРИТОРИАЛЬНЫМ ОРГАНОМ, ОРГАНОМ ИСПОЛНИТЕЛЬНОЙ ВЛАСТИ СУБЪЕКТА РОССИЙСКОЙ ФЕДЕРАЦИИ ИЛИ ОРГАНОМ МЕСТНОГО САМОУПРАВЛЕНИЯ	34
ПРИЛОЖЕНИЕ 5	38
ФОРМА РЕШЕНИЯ О ПРЕКРАЩЕНИИ ДЕЙСТВИЯ РЕШЕНИЯ О ПРЕДОСТАВЛЕНИИ ВОДНОГО ОБЪЕКТА В ПОЛЬЗОВАНИЕ	38
ПРИЛОЖЕНИЕ 6	41
Форма решения об отказе в предоставлении Муниципальной услуги	41
ПРИЛОЖЕНИЕ 7	43
Список нормативных актов, в соответствии с которыми осуществляется предоставление Муниципальной услуги.....	43

ПРИЛОЖЕНИЕ 8	45
ЗАЯВЛЕНИЕ О ПРЕДОСТАВЛЕНИИ ВОДНОГО ОБЪЕКТА ИЛИ ЕГО ЧАСТИ В ПОЛЬЗОВАНИЕ НА ОСНОВАНИИ РЕШЕНИЯ О ПРЕДОСТАВЛЕНИИ ВОДНОГО ОБЪЕКТА В ПОЛЬЗОВАНИЕ 45	
ПРИЛОЖЕНИЕ 9	48
Список документов, обязательных для предоставления Заявителем (представителем Заявителя) в зависимости от категории Заявителя и оснований для обращения	48
ПРИЛОЖЕНИЕ 10	54
Описание документов, необходимых для предоставления Муниципальной услуги.....	54
ПРИЛОЖЕНИЕ 11	77
Форма решения об отказе в приеме и регистрации документов, необходимых для предоставления Муниципальной услуги.....	77
ПРИЛОЖЕНИЕ 12	79
Требования к помещениям, в которых предоставляется Муниципальная услуга	79
ПРИЛОЖЕНИЕ 13	80
Показатели доступности и качества Муниципальной услуги.....	80
ПРИЛОЖЕНИЕ 14	83
Требования к обеспечению доступности Муниципальной услуги для инвалидов и лиц с ограниченными возможностями здоровья	83
ПРИЛОЖЕНИЕ 15	85
Перечень и содержание административных действий, составляющих административные процедуры 85	
ПРИЛОЖЕНИЕ 16	99
Блок-схема предоставления Муниципальной услуги при обращении через МФЦ	99

Термины и определения

Термины и определения, используемые в настоящем административном регламенте по предоставлению муниципальной услуги «Предоставление в пользование водных объектов или их частей, находящихся в муниципальной собственности и расположенных на территории Рузского городского округа Московской области, на основании решений о предоставлении в пользование водных объектов или их частей» (далее – Административный регламент), указаны в Приложении 1 к настоящему Административному регламенту.

I.

O

общие положения

1. Предмет регулирования Административного регламента

1.1. Административный регламент устанавливает стандарт предоставления муниципальной услуги «Предоставление в пользование водных объектов или их частей, находящихся в муниципальной собственности и расположенных на территории Московской области, на основании решений о предоставлении в пользование водных объектов или их частей» (далее – Муниципальная услуга), состав, последовательность и сроки выполнения административных процедур по предоставлению Муниципальной услуги, требования к порядку их выполнения, в том числе особенности выполнения административных процедур в электронной форме, а также особенности выполнения административных процедур в многофункциональных центрах предоставления государственных и муниципальных услуг в Московской области (далее – МФЦ), формы контроля за исполнением Административного регламента, досудебный (внесудебный) порядок обжалования решений и действий (бездействия) должностных лиц администрации Рузского городского округа. (далее - Администрация), уполномоченных специалистов МФЦ.

1.2. Административный регламент разработан в целях повышения качества и обеспечения прозрачности принятия решений о предоставлении водных объектов или их частей, находящихся в муниципальной собственности и расположенных на территориях муниципальных образований Московской области в пользование при предоставлении муниципальной услуги «Предоставление в пользование водных объектов или их частей, находящихся в муниципальной собственности и расположенных на территории Московской области, на основании решений о предоставлении в пользование водных объектов или их частей».

2. Лица, имеющие право на получение Муниципальной услуги

2.1. Лицами, имеющими право на получение Муниципальной услуги являются физические лица, юридические лица и индивидуальные предприниматели, осуществляющие водохозяйственную деятельность на водных объектах, расположенных на территории Московской области, за исключением водных объектов, находящихся в федеральной собственности, в пользовании, для обеспечения обороны страны и безопасности государства, а так же водоемов, которые полностью расположены на территории Московской области и использование водных ресурсов которых осуществляется для обеспечения питьевого и хозяйственно-бытового водоснабжения Москвы и Московской области (далее – Заявитель).

2.2. Интересы лиц, указанных в пункте 2.1. настоящего Административного регламента, могут представлять иные лица, действующие в интересах Заявителя на основании документа, удостоверяющего его полномочия, либо в соответствии с законодательством (законные представители) (далее – представитель Заявителя).

3. Требования к порядку информирования о порядке предоставления Муниципальной услуги

3.1. Информация о месте нахождения, графике работы, контактных телефонах, адреса официальных сайтов в сети Интернет Администрации и организаций, участвующих в предоставлении и информировании о порядке предоставления Муниципальной услуги приведены в Приложении 2 к настоящему Административному регламенту.

3.2. Порядок получения заинтересованными лицами информации по вопросам предоставления Муниципальной услуги, сведений о ходе предоставления Муниципальной услуги, порядке, форме и месте размещения информации о порядке предоставления Муниципальной услуги приведены в Приложении 3 к настоящему Административному регламенту

II. Стандарт предоставления Муниципальной услуги

4. Наименование Муниципальной услуги

4.1. Муниципальная услуга «Предоставление в пользование водных объектов или их частей, находящихся в муниципальной собственности и расположенных на территории Московской области, на основании решений о предоставлении в пользование водных объектов или их частей».

5. Органы и организации, участвующие в предоставлении Муниципальной услуги

5.1. Органом, ответственным за предоставление Муниципальной услуги, является Администрация. Заявитель (представитель Заявителя) обращается за предоставлением Муниципальной услуги в Администрацию Рузского городского округа, на территории которого расположен водный объект.

5.2. Действия по предоставлению Муниципальной услуги осуществляет отдел муниципальной собственности управления земельно-имущественных отношений администрации Рузского городского округа (далее – Подразделения).

5.3. Администрация обеспечивает предоставление Муниципальной услуги на базе МФЦ и регионального портала государственных и муниципальных услуг Московской области (далее – РПГУ). Перечень МФЦ указан в Приложении 2 к настоящему Административному регламенту.

5.4. В МФЦ Заявителю (представителю Заявителя) обеспечивается бесплатный доступ к РПГУ для обеспечения возможности подачи документов в электронном виде. Перечень МФЦ указан в Приложении 2 к настоящему Административному регламенту.

5.5. Администрация и МФЦ не вправе требовать от Заявителя (представителя Заявителя) осуществления действий, в том числе согласований, необходимых для получения Муниципальной услуги и связанных с обращением в иные государственные органы или органы местного самоуправления, организации.

5.6. В целях предоставления Муниципальной услуги Администрация взаимодействует с:

5.6.1. Федеральной налоговой службой для подтверждения принадлежности Заявителя к категории юридических лиц или индивидуальных предпринимателей.

5.6.2. Федеральной службой государственной регистрации, кадастра и картографии – для получения сведений из Единого государственного реестра недвижимости в отношении земель или земельного участка (земельных участков) (в случае использования водного объекта для строительства причалов).

5.6.3. Федеральным агентством по рыболовству для получения сведений о согласовании условий водопользования в случае использования водного объекта рыбохозяйственного значения.

5.6.4. Органами государственной власти и организациями, уполномоченными на проведение государственной экспертизы - для получения сведений о наличии положительного заключения государственной экспертизы и об акте о его утверждении в зависимости от цели водопользования.

5.6.5. Московско-Окским бассейновым водным управлением (далее – Московско – Окское БВУ) для получения сведений о водном объекте из Государственного водного реестра (далее – ГВР), а также для государственной регистрации решения о предоставлении водного объекта в пользование (далее – Решение).

5.6.6. МФЦ для приема, передачи документов и выдачи результата.

6. Основания для обращения и результаты предоставления Муниципальной услуги

6.1. Заявитель (представитель Заявителя) обращается в Администрацию посредством РПГУ, МФЦ или по почте в следующих случаях:

6.1.1. за предоставлением водного объекта в пользование;

6.1.2. за досрочным прекращением предоставленного права пользования водным объектом в связи с отказом Заявителя от дальнейшего использования водного объекта;

6.1.3. за внесением изменений в решение о предоставлении водного объекта в пользование, не связанных с условиями предоставления водного объекта.

6.2. В МФЦ Заявителям (представителей Заявителя) обеспечен бесплатный доступ к РПГУ для обеспечения возможности подачи документов в электронном виде и консультирование по вопросу получения Муниципальной услуги посредством РПГУ.

6.3. Способы подачи Заявления на предоставление Муниципальной услуги приведены в пункте 16 настоящего Административного регламента.

6.4. Результатом предоставления Муниципальной услуги является:

6.4.1. по основаниям, указанным в пунктах 6.1.1. и 6.1.3. настоящего Административного регламента, решение о предоставлении водного объекта в пользование (Приложение 4 к настоящему Административному регламенту).

6.4.2. по основанию, указанному в пункте 6.1.2. настоящего Административного регламента, решение о прекращении действия зарегистрированного в государственном водном реестре решения о предоставлении водного объекта в пользование (Приложение 5 к настоящему Административному регламенту).

6.4.3. Решение об отказе в предоставлении Муниципальной услуги (Приложение 6 к настоящему Административному регламенту)

6.5. Результат предоставления Муниципальной услуги, в виде электронного документа, подписанного усиленной квалифицированной электронной подписью уполномоченного должностного лица Администрации, направляется специалистом Администрации в личный кабинет Заявителя (представителя Заявителя) на РПГУ посредством Модуля оказания услуг единой информационной системы оказания государственных и муниципальных услуг Московской области (далее – Модуль оказания услуг ЕИС ОУ). В бумажном виде результат предоставления Муниципальной услуги хранится в Администрации в течении 5 (пяти) лет после окончания срока действия Решения, а в случае выявления серьезных нарушений, повлекших возбуждение уголовных дел и судебных разбирательств – постоянно.

6.6. В случае необходимости Заявитель (представитель Заявителя) при условии указания соответствующего способа получения результата в Заявлении, дополнительно может получить результат предоставления Муниципальной услуги в МФЦ. В этом случае специалистом МФЦ распечатывается из Модуля МФЦ ЕИС ОУ экземпляр электронного документа на бумажном носителе, подписанный ЭП уполномоченного

должностного лица Администрации, заверяется подписью уполномоченного специалиста МФЦ и печатью МФЦ.

6.7. Уведомление о принятом решении независимо от результата предоставления Муниципальной услуги, направляется в Личный кабинет Заявителя (представителя Заявителя) на РПГУ.

6.8. Администрация направляет Решение на регистрацию в ГВР в Московско-Окское БВУ не позднее 5 календарного дня с даты принятия Решения уполномоченным должностным лицом Администрации.

6.9. Факт предоставления Муниципальной услуги с приложением результата предоставления Муниципальной услуги фиксируется в Модуле оказания услуг ЕИС ОУ.

7. Срок регистрации Заявления на предоставление Муниципальной услуги

7.1. Заявление, поданное через МФЦ, регистрируется в Администрации в первый рабочий день, следующий за днем подачи Заявления в МФЦ.

7.2. Заявление, поданное в электронной форме через РПГУ до 16:00 рабочего дня, регистрируется в Администрации в день его подачи. При подаче Заявления через РПГУ после 16:00 рабочего дня либо в нерабочий день, регистрируется в Администрации на следующий рабочий день.

7.3. Заявление, поданное по почте, направляется специалистом Администрации для присвоения регистрационного номера в МФЦ не позднее первого рабочего дня, следующего за днем получения Заявления и документов по почте. Заявление, поданное по почте, регистрируется в Администрации в первый рабочий день, следующий за днем присвоения регистрационного номера в МФЦ.

8. Срок предоставления Муниципальной услуги

8.1. Срок предоставления Муниципальной услуги:

8.1.1. по основанию, указанному в пункте 6.1.1. настоящего Административного регламента, составляет не более 49 календарных дней и начинается исчисляться со дня регистрации Заявления в Администрации.

8.1.2. Решение вносится в Государственный водный реестр в течение 14 календарных дней с момента поступления документов в Московско-Окское БВУ.

8.2. по основанию, указанному в пункте 6.1.2. настоящего Административного регламента, составляет не более 28 календарных дней и начинается исчисляться со дня регистрации Заявления в Администрации.

8.3. по основанию, указанному в пункте 6.1.3. настоящего Административного регламента, составляет не более 24 календарных дней и начинается исчисляться со дня регистрации Заявления в Администрации.

8.4. В общий срок предоставления Муниципальной услуги входит срок направления межведомственных запросов и получения на них ответов,

срок направления документов, являющихся результатом предоставления Муниципальной услуги.

8.5. Срок приостановления предоставления Муниципальной услуги законодательством Российской Федерации законодательством Московской области не предусмотрен.

8.6. Администрация принимает решение о предоставлении в пользование водного объекта или направляет заявителю мотивированный отказ в течение 30 дней с даты получения документов.

9. Правовые основания предоставления Муниципальной услуги

9.1. Основным нормативным правовым актом, регулирующим предоставление Муниципальной услуги является Водный кодекс Российской Федерации от 03.06.2006 № 74-ФЗ.

9.2. Список иных нормативных актов, применяемых при предоставлении Муниципальной услуги приведен в Приложении 7 к настоящему Административному регламенту.

10. Исчерпывающий перечень документов, необходимых для предоставления Муниципальной услуги

10.1. Для предоставления Муниципальной услуги Заявителем (представителем Заявителя) независимо от основания обращения и категории Заявителей представляются следующие обязательные документы:

10.1.1. Информация о намечаемых Заявителем водохозяйственных мероприятиях и мероприятиях по охране водного объекта с указанием размера и источников средств, необходимых для их реализации.

10.1.2. Сведения о наличии контрольно-измерительной аппаратуры для контроля качества воды в водном объекте.

10.1.3. Материалы в графической форме с отображением водного объекта, указанного в Заявлении о предоставлении водного объекта в пользование, и размещения средств и объектов водопользования, с обозначением места предполагаемого сброса сточных, в том числе дренажных, вод а также пояснительная записка к ним.

10.2. В случае обращения за предоставлением Муниципальной услуги непосредственно самим Заявителем, дополнительно к документам, указанным в пунктах 10.1.1. – 10.1.3. настоящего Административного регламента, представляются следующие обязательные документы:

10.2.2. Заявление, подписанное Заявителем, в соответствии с Приложением 8 к настоящему Административному регламенту.

10.2.3. Документ, удостоверяющий личность Заявителя.

10.3. При обращении за получением Муниципальной услуги представителя Заявителя, уполномоченного на подачу документов и получение результата предоставления Муниципальной услуги, дополнительно к документам, указанным в пунктах 10.1.1. – 10.1.3. настоящего Административного регламента, представляются следующие обязательные документы:

10.3.1. Заявление, подписанное непосредственно самим Заявителем (Приложение 8 к настоящему Административному регламенту).

10.3.2. Документ, удостоверяющий личность представителя Заявителя.

10.3.3. Документ, подтверждающий полномочия представителя Заявителя.

10.4. При обращении за получением Муниципальной услуги представителя Заявителя, уполномоченного на подписание Заявления и подачу документов, а также получение результата предоставления Муниципальной услуги, дополнительно к документам, указанным в пунктах 10.1.1. – 10.1.3. настоящего Административного регламента, представляются следующие обязательные документы:

10.4.1. Заявление, подписанное представителем Заявителя.

10.4.2. Документ, удостоверяющий личность представителя Заявителя.

10.4.3. Документ, подтверждающий полномочия представителя Заявителя.

10.5. Список документов, обязательных для предоставления Заявителем (представителем Заявителя) в зависимости от категории Заявителя и оснований для обращения перечислены в Приложении 9 к настоящему Административному регламенту.

10.6. Описание документов приведено в Приложении 10 к настоящему Административному регламенту.

11. Исчерпывающий перечень документов, необходимых для предоставления Муниципальной услуги, которые находятся в распоряжении Органов власти, Органов местного самоуправления или Организаций

11.1. В зависимости от категории Заявителя и целей водопользования, в обязательном порядке Администрацией запрашиваются следующие документы, необходимые для предоставления Муниципальной услуги:

11.1.1. В случае обращения за предоставлением Муниципальной услуги индивидуального предпринимателя предоставляется Выписка из Единого государственного реестра индивидуальных предпринимателей, содержащая сведения о Заявителе, из Федеральной налоговой службы России.

11.1.2. В случае обращения за предоставлением Муниципальной услуги юридического лица предоставляется Выписка из Единого государственного реестра юридических лиц, содержащая сведения о Заявителе, из Федеральной налоговой службы России.

11.1.3. Выписка из Единого государственного реестра недвижимости на земельный участок (в случае использования водного объекта для строительства причалов) из Федеральной службы государственной регистрации, кадастра и картографии.

11.1.4. Сведения о наличии положительного заключения государственной экспертизы и об акте о его утверждении в Органах

государственной власти и организациях, уполномоченных на проведение государственной экспертизы, в зависимости от цели водопользования.

11.1.5. Сведения о водном объекте из ГВР Московско-Окского БВУ

11.2. Документы, указанные в пунктах 11.1.1. – 11.1.4. настоящего Административного регламента, могут быть представлены Заявителем (представителем Заявителя) по собственной инициативе. Непредставление Заявителем (представителем Заявителя) указанных документов не является основанием для отказа Заявителю (представителю Заявителя) в предоставлении Муниципальной услуги.

11.3 Администрация, МФЦ не вправе требовать от Заявителя (представителя Заявителя) представления документов и (или) информации, указанных в пунктах 11.1.1.-11.1.4. настоящего Административного регламента.

11.4. Администрация, МФЦ не вправе требовать от Заявителя (представителя Заявителя) предоставления информации и осуществления действий, не предусмотренных Административным регламентом.

12. Исчерпывающий перечень оснований для отказа в приеме и регистрации документов, необходимых для предоставления Муниципальной услуги

12.1. Основаниями для отказа в приеме документов, необходимых для предоставления Муниципальной услуги являются:

12.1.1. Обращение за предоставлением Муниципальной услуги без предъявления документа, позволяющего установить личность Заявителя (представителя Заявителя).

12.1.2. Заявление подано лицом, не имеющим полномочий представлять интересы Заявителя, в соответствии с пунктом 2.2. настоящего Административного регламента.

12.1.3. Документы содержат подчистки и исправления текста.

12.1.4. Документы имеют исправления, не заверенные в установленном законодательством порядке.

12.1.5. Документы содержат повреждения, наличие которых не позволяет однозначно истолковать их содержание.

12.1.6. Документы утратили силу на момент обращения за предоставлением Муниципальной услуги.

12.1.7. Некорректное заполнение обязательных полей в Заявлении в случае обращения представителя Заявителя, не уполномоченного на подписание Заявления через МФЦ.

12.1.8. Качество предоставляемых документов не позволяет в полном объеме прочитать сведения, содержащиеся в документах.

12.1.9. Форма поданного Заявителем (представителем Заявителя) Заявления не соответствует форме Заявления, установленной Административным регламентом (Приложение 8 к настоящему Административному регламенту).

12.1.10. Представлен неполный комплект документов в соответствии с пунктом 10 и Приложением 9 настоящего Административного регламента.

12.2. Дополнительными основаниями для отказа в приеме документов, необходимых для предоставления Муниципальной услуги, при направлении обращения через РПГУ являются:

12.2.1. Некорректное заполнение обязательных полей в форме Заявления на РПГУ (отсутствие заполнения, недостоверное, неполное либо неправильное, не соответствующее требованиям, установленным настоящим Административным регламентом).

12.2.2. Представление некачественных или недостоверных электронных копий (электронных образов) документов, не позволяющих в полном объеме прочитать текст документа и/или распознать реквизиты документа.

12.3. Решение об отказе в приеме и регистрации документов, необходимых для предоставления Муниципальной услуги, оформляется по форме согласно Приложению 11 к настоящему Административному регламенту:

12.3.1. При обращении через МФЦ, решение об отказе в приеме и регистрации документов подписывается уполномоченным специалистом МФЦ и выдается Заявителю (представителю Заявителя) с указанием причин отказа в срок не позднее 30 минут с момента получения от Заявителя (представителя Заявителя) документов.

12.3.2. При обращении через РПГУ, решение об отказе в приеме и регистрации документов, подписанное усиленной квалифицированной электронной подписью уполномоченного должностного лица Администрации, направляется в личный кабинет Заявителя (представителя Заявителя) на РПГУ не позднее первого рабочего дня, следующего за днем подачи Заявления.

12.3.3. При обращении по почте решение об отказе в приеме и регистрации документов, подписанное уполномоченным должностным лицом Администрации, направляется Заявителю (представителю Заявителя) не позднее первого рабочего дня, следующего за днем получения документов Администрацией, способом указанным Заявителем в Заявлении.

13. Исчерпывающий перечень оснований для отказа в предоставлении Муниципальной услуги

13.1. Основаниями для отказа в предоставлении Муниципальной услуги являются:

13.1.1. Наличие противоречивых сведений в Заявлении и приложенных к нему документах.

13.1.2. Обращение за предоставлением Муниципальной услуги подано лицом, не относящимся к лицам, имеющим право на получение Муниципальной услуги в соответствии с пунктом 2.1. настоящего Административного регламента.

13.1.3. Несоответствие документов, указанных в пункте 10 и Приложении 9 настоящего Административного регламента, по форме или содержанию, требованиям законодательства Российской Федерации.

13.1.4. Право пользования частью водного объекта, указанной в Заявлении, предоставлено другому лицу, либо водный объект, указанный в Заявлении, предоставлен в обособленное водопользование.

13.1.5. Использование водного объекта в заявленных целях запрещено или ограничено в соответствии с законодательством Российской Федерации.

13.1.6. Получен отказ федеральных органов исполнительной власти (их территориальных органов), в согласовании условий водопользования в порядке межведомственного взаимодействия.

13.2. Заявитель (представитель Заявителя) вправе отказаться от получения Муниципальной услуги на основании личного письменного Заявления, написанного в свободной форме направив по адресу электронной почты или обратившись в Администрацию.

13.3. Отказ от предоставления Муниципальной услуги не препятствует повторному обращению за предоставлением Муниципальной услуги.

14. Порядок, размер и основания взимания государственной пошлины или иной платы, взимаемой за предоставление Муниципальной услуги

14.1. Муниципальная услуга предоставляется бесплатно.

15. Перечень услуг, необходимых и обязательных для предоставления Муниципальной услуги, в том числе порядок, размер и основания взимания платы за предоставление таких услуг

15.1. Услуги, необходимые и обязательные для предоставления Муниципальной услуги, отсутствуют.

16. Способы предоставления Заявителем документов, необходимых для получения Муниципальной услуги

16.1. Личное обращение Заявителя (представителя Заявителя) в МФЦ.

16.1.1. Заявитель (представитель Заявителя) может записаться на личный прием в МФЦ заранее по контактными телефонам, указанным в Приложении 2 к настоящему Административному регламенту, или посредством РПГУ. При осуществлении предварительной записи Заявитель (представитель Заявителя) в обязательном порядке информируется о том, что предварительная запись аннулируется в случае его неявки по истечении 15 минут с назначенного времени приема. Для получения Муниципальной услуги Заявитель (представитель Заявителя) представляет необходимые документы, указанные в пункте 10 и Приложении 9 настоящего Административного регламента.

16.1.2. В случае наличия оснований, предусмотренных пунктом 12 настоящего Административного регламента, специалистом МФЦ Заявителю (представителю Заявителя) выдается решение об отказе в приеме документов с указанием причин отказа в срок не позднее 30 минут с момента получения от Заявителя (представителя Заявителя) документов.

16.1.3. В случае если отсутствуют основания для отказа в приеме документов специалист МФЦ принимает представленные Заявителем

(представителем Заявителя) документы, заполняет и распечатывает Заявление, которое подписывается Заявителем (представителем Заявителя) в присутствии специалиста МФЦ. В случае обращения представителя Заявителя, не уполномоченного на подписание Заявления, представляется подписанное Заявителем Заявление по форме, указанной в Приложении 8 к настоящему Административному регламенту.

16.1.4. Специалист МФЦ сканирует представленные Заявителем (представителем Заявителя) оригиналы документов и формирует электронное дело в Модуле МФЦ ЕИС ОУ, распечатывает и выдает Заявителю (представителю Заявителя) выписку о получении Заявления, документов с указанием их перечня и количества листов, входящего номера, даты получения документов от Заявителя (представителя Заявителя) и даты готовности результата предоставления Муниципальной услуги.

16.1.5. Электронное дело (Заявление, прилагаемые к нему документы, выписка) поступает из Модуля МФЦ ЕИС ОУ в Модуль оказания услуг ЕИС ОУ в день его формирования.

16.2. Обращение за предоставлением Муниципальной услуги по почте.

16.2.1. Для получения Муниципальной услуги Заявитель (представитель Заявителя) направляет по адресу Администрации, указанному в Приложении 2 к настоящему Административному регламенту, заказное письмо с описью, содержащее Заявление, подписанное Заявителем (представителем Заявителя, уполномоченным на подписание Заявления) и нотариально заверенные копии необходимых документов, указанных в пункте 10 и Приложении 9 настоящего Административного регламента.

16.2.2. Администрация не позднее первого рабочего дня, следующего за днем получения документов, направляет Заявление и полученные документы в МФЦ для присвоения регистрационного номера.

16.2.3. Срок предоставления Муниципальной услуги исчисляется в соответствии с пунктом 8 настоящего Административного регламента. Специалистом МФЦ в течение 1 рабочего дня в Модуле МФЦ ЕИС ОУ Заявлению присваивается регистрационный номер.

16.2.4. Выписка о получении Заявления и документов направляется специалистом Администрации по указанному в Заявлении почтовому адресу в течение рабочего дня, следующего за днем присвоения регистрационного номера в МФЦ.

16.3. Обращение Заявителя (представителя Заявителя) посредством РПГУ.

16.3.1. Для получения Муниципальной услуги Заявитель (представитель Заявителя) заполняет Заявление в электронной форме с использованием РПГУ, прикладывает электронные образы документов, указанных в пункте 10 и Приложении 9 к настоящему Административному регламенту, подписанных усиленной квалифицированной электронной подписью Заявителя (представителя Заявителя, уполномоченного на подписание Заявления). В случае обращения представителя Заявителя, не

уполномоченного на подписание Заявления, представитель Заявителя прикрепляется электронный образ Заявления, подписанного усиленной квалифицированной электронной подписью Заявителя.

16.3.2. Отправленное Заявление и документы поступают в Модуль оказания услуг ЕИС ОУ.

16.3.3. Представление оригиналов документов и сверка с электронными образами документов не требуется.

16.4. В МФЦ Заявителю (представителю Заявителя) обеспечен бесплатный доступ к РПГУ для обеспечения возможности подачи документов в электронном виде в порядке, предусмотренном в пункте 16.4. настоящего Административного регламента.

17. Способы получения Заявителем результатов предоставления Муниципальной услуги

17.1. Заявитель (представитель Заявителя) уведомляется о ходе рассмотрения и готовности результата предоставления муниципальной услуги следующими способами:

17.1.1. через Личный кабинет на РПГУ.

17.1.2. посредством сервиса РПГУ «Узнать статус Заявления».

17.1.3. по электронной почте.

Кроме того, Заявитель (представитель Заявителя) может самостоятельно получить информацию о готовности результата предоставления Муниципальной услуги по телефону центра телефонного обслуживания населения Московской области 8(800)550-50-30.

17.2. Результат предоставления Муниципальной услуги может быть получен следующими способами:

17.2.1. Через личный кабинет на РПГУ в виде электронного документа.

17.2.2. Через МФЦ на бумажном носителе.

17.3. Результат предоставления Муниципальной услуги направляется Заявителю (представителю Заявителя) в личный кабинет РПГУ. В случае необходимости Заявитель (представитель Заявителя) дополнительно может получить результат предоставления Муниципальной услуги через МФЦ. В этом случае специалистом МФЦ распечатывается экземпляр электронного документа на бумажном носителе, заверяется подписью уполномоченного специалиста МФЦ и печатью МФЦ, выдается Заявителю (представителю Заявителя).

18. Максимальный срок ожидания в очереди

18.1. Максимальный срок ожидания в очереди при подаче Заявления о предоставлении Муниципальной услуги и при получении результата предоставления Государственной услуги - 15 минут.

19. Требования к помещениям, в которых предоставляется Муниципальная услуга

19.1. Помещения, в которых предоставляется Муниципальная услуга, предпочтительно размещаются на нижних этажах зданий и должны соответствовать санитарно-эпидемиологическим правилам и нормативам.

19.2. Входы в помещения оборудуются пандусами, расширенными проходами, позволяющими обеспечить беспрепятственный доступ инвалидов и лиц с ограниченными возможностями здоровья, включая лиц, использующих кресла-коляски.

19.3. Иные требования к помещениям, в которых предоставляется Муниципальная услуга, приведены в Приложении 12 к Административному регламенту.

20. Показатели доступности и качества Муниципальной услуги

20.1. Показатели доступности и качества Муниципальной услуги приведены в Приложении 13 к настоящему Административному регламенту.

20.2. Требования к обеспечению доступности Муниципальной услуги для инвалидов приведены в Приложении 14 к настоящему Административному регламенту.

21. Требования к организации предоставления Муниципальной услуги в электронной форме

21.1. В электронной форме документы, указанные в пункте 10 и Приложении 9 настоящего Административного регламента, подаются посредством РПГУ.

21.2. При подаче документы, указанные в пункте 10 и Приложении 9 настоящего Административного регламента, прилагаются к электронной форме Заявления в виде отдельных файлов. Количество файлов должно соответствовать количеству документов, а наименование файла должно позволять идентифицировать документ и количество листов в документе.

21.3. Все документы должны быть отсканированы в распространенных графических форматах файлов в цветном режиме (разрешение сканирования – не менее 200 точек на дюйм), обеспечивающем сохранение всех аутентичных признаков подлинности, а именно: графической подписи лица, печати, углового штампа бланка.

21.4. Печатная форма Заявления (сформированная с помощью сервисов РПГУ на основании данных, заполненных Заявителем (представителем Заявителя) в электронной форме Заявления) распечатывается, подписывается Заявителем (представителем Заявителя, уполномоченным на подписание Заявления), сканируется и

прикладывается к электронной форме Заявления в качестве отдельного документа.

21.5. Заявитель (представитель Заявителя) имеет возможность отслеживать ход обработки документов в Личном кабинете с помощью статусной модели РПГУ.

22. Требования к организации предоставления Муниципальной услуги в МФЦ

22.1. Организация предоставления Муниципальной услуги на базе МФЦ осуществляется в соответствии с соглашением о взаимодействии между Администрацией и МФЦ, заключенным в порядке, установленном законодательством. Перечень МФЦ, в которых организуется предоставление Муниципальной услуги в соответствии с соглашением о взаимодействии, приводится в Приложении 2 к настоящему Административному регламенту.

22.2. В МФЦ Заявителю (представителю Заявителя) обеспечен бесплатный доступ к РПГУ.

22.3. Заявитель (представитель Заявителя) может осуществить предварительную запись на подачу Заявления в МФЦ следующими способами по своему выбору:

- 1) при личном обращении Заявителя (представителя Заявителя) в МФЦ;
- 2) по телефону МФЦ;
- 3) посредством РПГУ.

22.4. При предварительной записи Заявитель (представитель Заявителя) сообщает следующие данные:

- 1) фамилию, имя, отчество (последнее при наличии);
- 2) контактный номер телефона;
- 3) адрес электронной почты (при наличии);
- 4) желаемые дату и время представления документов.

22.5. Заявителю (представителю Заявителя) сообщаются дата и время приема документов.

22.6. При осуществлении предварительной записи Заявитель (представитель Заявителя) в обязательном порядке информируется о том, что предварительная запись аннулируется в случае его неявки по истечении 15 минут с назначенного времени приема.

22.7. Заявитель (представитель Заявителя) в любое время вправе отказаться от предварительной записи.

22.8. В отсутствие Заявителей (представителей Заявителей), обратившихся по предварительной записи, осуществляется прием Заявителей, обратившихся в порядке очереди.

22.9. Обеспечение бесплатного доступа Заявителей (представителей Заявителей) к РПГУ на базе МФЦ осуществляется в соответствии с требованиями установленными постановлением Правительства Российской Федерации от 22.12.2012 N 1376 «Об утверждении Правил организации деятельности многофункциональных центров предоставления

государственных и муниципальных услуг», распоряжением Министерства государственного управления, информационных технологий и связи от 21.07.2016 N 10-57/РВ «О региональном стандарте организации деятельности многофункциональных центров предоставления государственных и муниципальных услуг в Московской области».

22.10. Перечень МФЦ, в которых обеспечен бесплатный доступ к РПГУ приводится в Приложении 2 к Административному регламенту

22.11. Консультирование Заявителей (представителей Заявителей) по порядку предоставления Муниципальной услуги осуществляется в рамках соглашения о взаимодействии между Министерством и Многофункциональным центром предоставления государственных и муниципальных услуг (далее МФЦ), заключенного в порядке, установленном законодательством.

III. Состав, последовательность и сроки выполнения административных процедур, требования к порядку их выполнения

23. Состав, последовательность и сроки выполнения административных процедур при предоставлении Муниципальной услуги

23.1. Перечень административных процедур при предоставлении Муниципальной услуги:

- 1) прием Заявления и документов;
- 2) обработка и предварительное рассмотрение документов;
- 3) формирование и направление межведомственных запросов в органы (организации), участвующие в предоставлении Муниципальной услуги;
- 4) принятие решения;
- 5) внесение записи в ГВР;
- 6) направление (выдача) результата.

23.2. Каждая административная процедура состоит из административных действий. Перечень и содержание административных действий, составляющих каждую административную процедуру, приведен в Приложении 15 к настоящему Административному регламенту.

23.3. Блок-схема предоставления Муниципальной услуги приведена в Приложении 16 к настоящему Административному регламенту.

IV. Порядок и формы контроля за исполнением Административного регламента

24. Порядок осуществления контроля за соблюдением и исполнением должностными лицами, муниципальными служащими и специалистами Администрации положений Административного регламента и иных нормативных правовых актов, устанавливающих требования к предоставлению Муниципальной услуги, а также принятием ими решений

24.1. Контроль за соблюдением должностными лицами Администрации, положений Административного регламента и иных нормативных правовых актов, устанавливающих требования к предоставлению Муниципальной услуги, осуществляется в форме:

1) текущего контроля за соблюдением полноты и качества предоставления Муниципальной услуги (далее - Текущий контроль);

2) контроля за соблюдением порядка предоставления Муниципальной услуги.

24.2. Текущий контроль осуществляет руководитель Администрации и уполномоченные им должностные лица.

24.3. Текущий контроль осуществляется в порядке, установленном руководителем Администрации для контроля за исполнением правовых актов Администрации.

24.4. Контроль за соблюдением порядка предоставления Муниципальной услуги осуществляется Министерством государственного управления, информационных технологий и связи Московской области в соответствии с порядком, утвержденном постановлением Правительства Московской области от 16 апреля 2015 года № 253/14 «Об утверждении Порядка осуществления контроля за предоставлением государственных и муниципальных услуг на территории Московской области и внесении изменений в Положение о Министерстве государственного управления, информационных технологий и связи Московской области» и на основании Закона Московской области от 4 мая 2016 года № 37/2016-ОЗ «Кодекс Московской области об административных правонарушениях».

25. Порядок и периодичность осуществления Текущего контроля полноты и качества предоставления Муниципальной услуги и Контроля за соблюдением порядка предоставления Муниципальной услуги

25.1. Текущий контроль осуществляется в форме проверки решений и действий должностных лиц, муниципальных служащих и специалистов Администрации, ответственных за предоставление Муниципальной услуги, а также в форме внутренних проверок в Администрации по Заявлениям, обращениям и жалобам граждан, их объединений и организаций на решения, а также действия (бездействия) должностных лиц, муниципальных служащих и специалистов Администрации, ответственных за предоставление Муниципальной услуги

25.2. Порядок осуществления Текущего контроля в Администрации устанавливается руководителем Администрации.

25.3. Контроль за соблюдением порядка предоставления Муниципальной услуги осуществляется уполномоченными должностными лицами Министерства государственного управления, информационных технологий и связи Московской области посредством проведения плановых и внеплановых проверок, систематического наблюдения за исполнением ответственными

должностными лицами Администрации положений настоящего Административного регламента в части соблюдения порядка предоставления Муниципальной услуги.

25.4. Плановые проверки Администрации Рузского городского округа или должностного лица Администрации проводятся в соответствии с ежегодным планом проверок, утверждаемым Министерством государственного управления, информационных технологий и связи Московской области не чаще одного раза в два года. Ежегодный план проверок проходит процедуру согласования с Прокуратурой Московской области.

25.5. Внеплановые проверки деятельности органов местного самоуправления и должностных лиц местного самоуправления проводятся органами государственного контроля (надзора) на основании решения руководителя соответствующего органа государственного контроля (надзора) по согласованию с прокуратурой субъекта Российской Федерации, принимаемого на основании обращений граждан, юридических лиц и информации от государственных органов о фактах нарушений законодательства Российской Федерации, влекущих возникновение чрезвычайных ситуаций, угрозу жизни и здоровью граждан, а также массовые нарушения прав граждан.

Внеплановые проверки деятельности органов местного самоуправления и должностных лиц местного самоуправления могут также проводиться в соответствии с поручениями Президента Российской Федерации, Правительства Российской Федерации и на основании требования Генерального прокурора Российской Федерации, прокурора субъекта Российской Федерации о проведении внеплановой проверки в рамках надзора за исполнением законов по поступившим в органы прокуратуры материалам и обращениям.

25.6. Должностными лицами Администраций, ответственными за соблюдение порядка предоставления Муниципальной услуги, являются руководители структурных подразделений Администраций, указанные в пункте 5.2. настоящего Административного регламента.

26. Ответственность должностных лиц, муниципальных служащих и специалистов Администрации за решения и действия (бездействие), принимаемые (осуществляемые) ими в ходе предоставления Муниципальной услуги

26.1. Должностные лица, муниципальные служащие и специалисты Администрации, ответственные за предоставление Муниципальной услуги и участвующие в предоставлении Муниципальной услуги несут ответственность за принимаемые (осуществляемые) в ходе предоставления Муниципальной услуги решения и действия (бездействие) в соответствии с требованиями законодательства Российской Федерации и Московской области.

26.2. Неполное или некачественное предоставление Муниципальной услуги, выявленное в процессе Текущего контроля, влечёт применение

дисциплинарного взыскания в соответствии с законодательством Российской Федерации.

26.3. Нарушение порядка предоставления Муниципальной услуги, повлекшее ее непредставление или предоставление Муниципальной услуги с нарушением срока, установленного Административным регламентом, предусматривает административную ответственность должностного лица Администрации, ответственного за соблюдение порядка предоставления Муниципальной услуги, установленную Законом Московской области от 4 мая 2016 года № 37/2016-ОЗ «Кодекс Московской области об административных правонарушениях».

26.3.1. К нарушениям порядка предоставления Муниципальной услуги, установленного настоящим Административным регламентом в соответствии с Федеральным законом от 27.07.2010 № 210-ФЗ «Об организации предоставления государственных и муниципальных услуг» относится:

1) требование от Заявителя (представителя Заявителя) представления документов и информации или осуществления действий, представление или осуществление которых не предусмотрено настоящим Административным регламентом, иными нормативными правовыми актами, регуливающими отношения, возникающие в связи с предоставлением Муниципальной услуги;

2) требование от Заявителя (представителя Заявителя) представления документов и информации, в том числе подтверждающих внесение Заявителем платы за предоставление Муниципальной услуги, которые находятся в распоряжении органов, предоставляющих Муниципальную услугу, иных государственных органов, органов местного самоуправления либо подведомственных организаций, участвующих в предоставлении Муниципальной услуги в соответствии с настоящим Административным регламентом;

3) требование от Заявителя (представителя Заявителя) осуществления действий, в том числе согласований, необходимых для получения Муниципальной услуги и связанных с обращением в иные государственные органы, органы местного самоуправления, организации, для предоставления Муниципальной услуги не предусмотренных настоящим Административным регламентом;

4) нарушение срока регистрации Заявления Заявителя (представителя Заявителя) о предоставлении Муниципальной услуги, установленного Административным регламентом;

5) нарушение срока предоставления Муниципальной услуги, установленного Административным регламентом;

6) отказ в приеме документов у Заявителя (представителя Заявителя), если основания отказа не предусмотрены настоящим Административным регламентом;

7) отказ в предоставлении Муниципальной, если основания отказа не предусмотрены настоящим Административным регламентом;

8) немотивированный отказ в предоставлении Муниципальной услуги, в случае отсутствия оснований для отказа в предоставлении Муниципальной услуги;

9) отказ в исправлении допущенных опечаток и ошибок в выданных в результате предоставления Муниципальной услуги документах либо нарушение установленного срока таких исправлений.

27. Положения, характеризующие требования к порядку и формам контроля за предоставлением Муниципальной услуги, в том числе со стороны граждан, их объединений и организаций

27.1. Требованиями к порядку и формам Текущего контроля за предоставлением Муниципальной услуги являются:

- независимость;
- тщательность.

27.2. Независимость текущего контроля заключается в том, что должностное лицо, уполномоченное на его осуществление, не находится в служебной зависимости от должностного лица, муниципального служащего, специалиста Администрации участвующего в предоставлении Муниципальной услуги, в том числе не имеет близкого родства или свойства (родители, супруги, дети, братья, сестры, а также братья, сестры, родители, дети супругов и супруги детей) с ним.

27.3. Должностные лица, осуществляющие Текущий контроль за предоставлением Муниципальной услуги, должны принимать меры по предотвращению конфликта интересов при предоставлении Муниципальной услуги.

27.4. Тщательность осуществления Текущего контроля за предоставлением Муниципальной услуги состоит в исполнении уполномоченными лицами обязанностей, предусмотренных настоящим разделом.

27.5. Граждане, их объединения и организации для осуществления контроля за предоставлением Муниципальной услуги с целью соблюдения порядка ее предоставления имеют право направлять в Министерство государственного управления, информационных технологий и связи Московской области жалобы на нарушение должностными лицами, муниципальными служащими Администрации порядка предоставления Муниципальной услуги, повлекшее ее непредставление или предоставление с нарушением срока, установленного настоящим Административным регламентом.

27.6. Граждане, их объединения и организации для осуществления контроля за предоставлением Муниципальной услуги имеют право направлять в Администрацию индивидуальные и коллективные обращения с предложениями по совершенствованию порядка предоставления Муниципальной услуги, а также жалобы и Заявления на действия (бездействие) должностных лиц Администрации и принятые ими решения, связанные с предоставлением Муниципальной услуги.

27.7. Контроль за предоставлением Муниципальной услуги, в том числе со стороны граждан их объединений и организаций, осуществляется посредством открытости деятельности Администрации при

предоставлении Муниципальной услуги, получения полной, актуальной и достоверной информации о порядке предоставления Муниципальной услуги и возможности досудебного рассмотрения обращений (жалоб) в процессе получения Муниципальной услуги.

27.8. Заявители (представители Заявителей) могут контролировать предоставление Муниципальной услуги путем получения информации о ходе предоставления Муниципальной услуги, в том числе о сроках завершения административных процедур (действий) по телефону, путем письменного обращения, в том числе по электронной почте и через РПГУ, в том числе в МФЦ посредством бесплатного доступа к РПГУ.

V. Досудебный (внесудебный) порядок обжалования решений и действий (бездействия) должностных лиц, муниципальных служащих и специалистов Администрации, а так же специалистов МФЦ, участвующих в предоставлении Муниципальной услуги

28. Досудебный (внесудебный) порядок обжалования решений и действий (бездействия) должностных лиц, муниципальных служащих и специалистов Администрации, а так же специалистов МФЦ, участвующих в предоставлении Муниципальной услуги

28.1. Заявитель (представитель Заявителя) имеет право обратиться в Администрацию, а также Министерство государственного управления, информационных технологий и связи Московской области с жалобой, в том числе в следующих случаях:

1) нарушение срока регистрации Заявления Заявителя (представителя Заявителя) о предоставлении Муниципальной услуги, установленного Административным регламентом;

2) нарушение срока предоставления Муниципальной услуги, установленного настоящим Административным регламентом;

3) требование у Заявителя (представителя Заявителя) документов, не предусмотренных настоящим Административным регламентом для предоставления Муниципальной услуги;

4) отказ в приеме документов у Заявителя (представителя Заявителя), если основания отказа не предусмотрены настоящим Административным регламентом;

5) отказ в предоставлении Муниципальной услуги, если основания отказа не предусмотрены настоящим Административным регламентом;

6) требование с Заявителя (представителя Заявителя) при предоставлении Муниципальной услуги платы, не предусмотренной настоящим Административным регламентом;

7) отказ должностного лица Администрации в исправлении допущенных опечаток и ошибок в выданных в результате предоставления Муниципальной услуги документах либо нарушение установленного срока таких исправлений.

28.2. Жалоба подается в письменной форме на бумажном носителе либо в электронной форме.

28.3. Жалоба может быть направлена по почте, через МФЦ, с использованием информационно-телекоммуникационной сети «Интернет», официального сайта Администрации, порталов uslugi.mosreg.ru, gosuslugi.ru, vmeste.mosreg.ru, а также может быть принята при личном приеме Заявителя (представителя Заявителя).

28.4. Жалоба может быть направлена через личный кабинет на РПГУ, подана при посещении МФЦ, направлена по почте, с использованием официального сайта Администрации, а также может быть принята при личном приеме Заявителя (представителя Заявителя) в Администрации. Информация о месте приема, а также об установленных для приема днях и часах размещена на официальном сайте Администрации в сети Интернет.

28.5. Жалоба должна содержать:

1) наименование органа, предоставляющего Муниципальную услугу, либо организации, участвующей в предоставлении Муниципальной услуги (МФЦ); фамилию, имя, отчество должностного лица, муниципального служащего, специалиста органа, предоставляющего Муниципальной услугу либо специалиста организации, участвующей в предоставлении Муниципальной услуги, решения и действия (бездействие) которого обжалуются;

2) фамилию, имя, отчество (последнее - при наличии), сведения о месте жительства Заявителя (представителя Заявителя) - физического лица либо наименование, сведения о месте нахождения Заявителя (представителя Заявителя) - юридического лица, а также номер (номера) контактного телефона, адрес (адреса) электронной почты (при наличии) и почтовый адрес, по которым должен быть направлен ответ Заявителю (представителю Заявителя);

3) сведения об обжалуемых решениях и действиях (бездействиях);

4) доводы, на основании которых Заявитель (представитель Заявителя) не согласен с решением и действием (бездействием).

Заявителем (представителем Заявителя) могут быть представлены документы (при наличии), подтверждающие его доводы, либо их копии.

28.6. В случае если жалоба подается через представителя Заявителя, также представляется документ, подтверждающий полномочия на осуществление действий от имени Заявителя.

28.7. Жалоба, поступившая в Администрацию, подлежит рассмотрению должностным лицом, уполномоченным на рассмотрение жалоб, который обеспечивает:

1) прием и рассмотрение жалоб в соответствии с требованиями Федерального закона от 27.07.2010 № 210-ФЗ «Об организации предоставления государственных и муниципальных услуг»;

2) информирование Заявителей о порядке обжалования решений и действий (бездействия), нарушающих их права и законные интересы.

28.8. Жалоба, поступившая в Администрацию подлежит регистрации не позднее следующего рабочего дня со дня ее поступления.

28.9. Жалоба подлежит рассмотрению:

в течение 15 рабочих дней со дня ее регистрации в Администрации, если более короткие сроки рассмотрения жалобы не установлены руководителем Администрации.

В течение 5 рабочих дней со дня ее регистрации в случае обжалования отказа в приеме документов у Заявителя (представителя Заявителя) при наличии оснований для отказа в приеме документов, либо в исправлении допущенных опечаток и ошибок или в случае обжалования нарушения установленного срока таких исправлений.

28.10. В случае если Заявителем (представителем Заявителя) в Администрацию подана жалоба, рассмотрение которой не входит в его компетенцию, в течение 3 рабочих дней со дня ее регистрации в Администрации жалоба перенаправляется в уполномоченный на ее рассмотрение орган, о чем в письменной форме информируется Заявитель (представитель Заявителя).

При этом срок рассмотрения жалобы исчисляется со дня регистрации жалобы в уполномоченном на ее рассмотрение органе.

28.11. По результатам рассмотрения жалобы Администрация принимает одно из следующих решений:

1) удовлетворяет жалобу, в том числе в форме отмены принятого решения, исправления допущенных опечаток и ошибок в выданных в результате предоставления Муниципальной услуги документах, возврата Заявителю денежных средств, взимание которых не предусмотрено нормативными правовыми актами Российской Федерации, нормативными правовыми актами Московской области;

2) отказывает в удовлетворении жалобы.

28.12. Не позднее дня, следующего за днем принятия решения, указанного в пункте 28.11 настоящего Административного регламента, Заявителю (представителю Заявителя) в письменной форме и по желанию Заявителя (представителя Заявителя) в электронной форме направляется мотивированный ответ о результатах рассмотрения жалобы.

28.13. При удовлетворении жалобы Администрация принимает исчерпывающие меры по устранению выявленных нарушений, в том числе по выдаче Заявителю (представителю Заявителя) результата предоставления Муниципальной услуги, в соответствии со сроком предоставления Муниципальной услуги, указанным в пункте 8 настоящего Административного регламента со дня принятия решения.

28.14. Администрация отказывает в удовлетворении жалобы в следующих случаях:

1) наличия вступившего в законную силу решения суда, арбитражного суда по жалобе о том же предмете и по тем же основаниям;

2) подачи жалобы лицом, полномочия которого не подтверждены в порядке, установленном законодательством Российской Федерации;

3) наличия решения по жалобе, принятого ранее в соответствии с требованиями Административного регламента в отношении того же Заявителя и по тому же предмету жалобы;

4) признания жалобы необоснованной.

28.15. В случае установления в ходе или по результатам рассмотрения жалобы признаков состава административного правонарушения или преступления должностное лицо, наделенное полномочиями по рассмотрению жалоб в соответствии с частью 1 статьи 11.2 Федерального закона от 27.07.2010 №210-ФЗ «Об организации предоставления государственных и муниципальных услуг», незамедлительно направляет имеющиеся материалы в органы прокуратуры.

28.16. В ответе по результатам рассмотрения жалобы указываются:

1) должность, фамилия, имя, отчество (при наличии) должностного лица Администрации, принявшего решение по жалобе;

2) номер, дата, место принятия решения, включая сведения о должностном лице, решение или действие (бездействие) которого обжалуется;

3) фамилия, имя, отчество (при наличии) или наименование Заявителя;

4) основания для принятия решения по жалобе;

5) принятое по жалобе решение;

6) в случае если жалоба признана обоснованной – сроки устранения выявленных нарушений, в том числе срок предоставления результата Муниципальной услуги;

7) в случае если жалоба признана необоснованной, - причины признания жалобы необоснованной и информация о праве Заявителя обжаловать принятое решение в судебном порядке;

8) сведения о порядке обжалования принятого по жалобе решения.

28.17. Ответ по результатам рассмотрения жалобы подписывается уполномоченным на рассмотрение жалобы должностным лицом Администрации.

28.18. Администрация вправе оставить жалобу без ответа в следующих случаях:

1) отсутствия в жалобе фамилии Заявителя или почтового адреса (адреса электронной почты), по которому должен быть направлен ответ;

2) наличия в жалобе нецензурных либо оскорбительных выражений, угроз жизни, здоровью и имуществу должностного лица, а также членам его семьи (жалоба остается без ответа, при этом Заявителю (представителю Заявителя) сообщается о недопустимости злоупотребления правом);

отсутствия возможности прочитать какую-либо часть текста жалобы (жалоба остается без ответа, о чем в течение 7 рабочих дней со дня регистрации жалобы сообщается Заявителю (представителю Заявителя), если его фамилия и почтовый адрес поддаются прочтению).

28.19. Заявитель (представитель Заявителя) вправе обжаловать принятое по жалобе решение в судебном порядке в соответствии с законодательством Российской Федерации.

28.20. Порядок рассмотрения жалоб Заявителей (представителей Заявителей) Министерством государственного управления, информационных технологий и связи Московской области происходит в порядке осуществления контроля за предоставлением государственных и муниципальных услуг, утвержденном постановлением Правительства Московской области от 16 апреля 2015 года № 253/14 «Об утверждении

Порядка осуществления контроля за предоставлением государственных и муниципальных услуг на территории Московской области и внесении изменений в Положение о Министерстве государственного управления, информационных технологий и связи Московской области».

Приложение 1
к административному
регламенту по предоставлению
Муниципальной услуги

Термины и определения

В Административном регламенте используются следующие термины и определения:

Административный регламент	Административный регламент по предоставлению муниципальной услуги «Предоставление в пользование водных объектов или их частей, находящихся в муниципальной собственности и расположенных на территории Московской области, на основании решений о предоставлении в пользование водных объектов или их частей»;
Администрация	Орган местного самоуправления, уполномоченный на предоставление Муниципальной услуги – администрация Рузского городского округа;
Заявление	Запрос о предоставлении Муниципальной услуги, представленный любым предусмотренным Административным регламентом способом;
Заявитель	Лицо, обращающееся с Заявлением о предоставлении Муниципальной услуги;
ИС	Информационная система;
Личный кабинет	Сервис РПГУ, позволяющий Заявителю получать информацию о ходе обработки Заявлений, поданных посредством РПГУ;
Модуль оказания услуг ЕИС ОУ	Модуль оказания услуг единой информационной системы оказания услуг, установленный в Администрации;
Модуль МФЦ ЕИС ОУ	Модуль МФЦ единой информационной системы оказания услуг, установленный в МФЦ;
Муниципальная Услуга	Муниципальная услуга «Предоставление в пользование водных объектов или их частей, находящихся в муниципальной собственности и расположенных на территории Московской области, на основании решений о предоставлении в пользование водных объектов или их частей»;
МФЦ	Многофункциональный центр предоставления государственных и муниципальных услуг;
Органы власти	Государственные органы, участвующие в предоставлении государственных и муниципальных услуг;
Органы местного самоуправления	органы местного самоуправления Московской области, участвующие в предоставлении муниципальных услуг;

Организация	организации, участвующие в предоставлении государственных услуг (в том числе подведомственные учреждения);
РПГУ	государственная информационная система Московской области «Портал государственных и муниципальных услуг Московской области», расположенная в сети Интернет по адресу http://uslugi.mosreg.ru ;
Сеть Интернет	информационно-телекоммуникационная сеть «Интернет»;
Сервис РПГУ «Узнать статус Заявления»	Сервис РПГУ, позволяющий получить актуальную информацию о текущем статусе (этапе) ранее поданного Заявления.
Удостоверяющий центр	удостоверяющий центр, аккредитованный Министерством связи и массовых коммуникаций Российской Федерации;
Усиленная квалифицированная электронная подпись (ЭП)	Электронная подпись, выданная Удостоверяющим центром, полученная в результате криптографического преобразования информации с использованием ключа электронной подписи, позволяет определить лицо, подписавшее электронный документ, обнаружить факт внесения изменений в электронный документ после момента его подписания, ключ проверки электронной подписи указан в квалифицированном сертификате;
Файл документа	электронный образ документа, полученный путем сканирования документа в бумажной форме;
Электронный документ	Документ, информация которого предоставлена в электронной форме и подписана усиленной квалифицированной электронной подписью;
Электронный образ документа	Документ на бумажном носителе, преобразованный в электронную форму путем сканирования с сохранением его реквизитов.

Приложение 2
к административному
регламенту по предоставлению
Муниципальной услуги

**Справочная информация о месте нахождения, графике работы,
контактных телефонах, адресах электронной почты Администрации
и организаций, участвующих в предоставлении и информировании о
порядке предоставления Муниципальной услуги**

1. Администрация Рузского городского округа

Место нахождения:

Московская обл., г. Руза, ул. Солнцева, д. 11

График приема Заявителей:

Среда с 9.00 до 13.00

Четверг с 9.00 до 13.00

Почтовый адрес: 143100, Московская обл., г. Руза, ул. Солнцева, д. 11

Контактный телефон: 8(49627)24-230

Горячая линия Губернатора Московской области: 8-800-550-50-30

Официальный сайт в информационно-коммуникационной сети «Интернет»:

<http://ruzaregion.ru>

Адрес электронной почты в сети Интернет: region_ruza@mail.ru

2. Государственное казенное учреждение Московской области «Московский областной многофункциональный центр предоставления государственных и муниципальных услуг» (прием Заявлений не осуществляется)

Место нахождения: 143407, Московская область, г. Красногорск, бульвар Строителей, д. 4, Бизнес центр «Кубик», секция А, этаж 4.

График работы:

Понедельник:	с 09.00 до 18.00 (перерыв 13.00-13.45)
Вторник:	с 09.00 до 18.00 (перерыв 13.00-13.45)
Среда:	с 09.00 до 18.00 (перерыв 13.00-13.45)
Четверг:	с 09.00 до 18.00 (перерыв 13.00-13.45)
Пятница:	с 09.00 до 16.45 (перерыв 13.00-13.45)
Суббота:	выходной день
Воскресенье:	выходной день

Почтовый адрес: 143407, Московская область, г. Красногорск, бульвар Строителей, д. 1.

Телефон Call-центра: : 8(498) 602-84-59.

Официальный сайт в сети Интернет: mfc.mosreg.ru.

Адрес электронной почты в сети Интернет: MFC@mosreg.ru.

3. Справочная информация о месте нахождения МФЦ, графике работы, контактных телефонах, адресах электронной почты

Информация приведена на сайтах:

- РПГУ: uslugi.mosreg.ru

Приложение 3
к административному регламенту по
предоставлению Муниципальной
услуги

**Порядок получения заинтересованными лицами информации по
вопросам предоставления Муниципальной услуги, сведений о ходе
предоставления Муниципальной услуги, порядке, форме и месте
размещения информации о порядке предоставления Муниципальной
услуги**

1. Информация о предоставлении Муниципальной услуги размещается в электронном виде:

- а) на официальном сайте Администрации Рузского городского округа;
- б) на официальном сайте МФЦ;
- в) на порталах uslugi.mosreg.ru, gosuslugi.ru на страницах, посвященных Муниципальной услуге.

2. Размещенная в электронном виде информация об предоставлении Муниципальной услуги должна включать в себя:

- а) наименование, почтовый адрес, справочные номера телефонов, адреса электронной почты, адрес сайта Администрации;
- б) график работы Администрации и МФЦ;
- в) требования к Заявлению и прилагаемым к нему документам (включая их перечень);
- г) выдержки из правовых актов, в части касающейся Муниципальной услуги;
- д) текст настоящего Административного регламента с приложениями;
- е) краткое описание порядка предоставления Муниципальной услуги;
- ж) образцы оформления документов, необходимых для получения Муниципальной услуги, и требования к ним;
- з) требования к заявлению и прилагаемым к нему документам (включая их перечень);
- и) перечень типовых, наиболее актуальных вопросов, относящихся к Муниципальной услуге, и ответы на них.

3. Информация, указанная в пункте 2 подпунктах «а» и «б» настоящего Приложения к настоящему Административному регламенту, предоставляется также специалистами МФЦ при обращении Заявителей:

- а) в МФЦ через РПГУ;
- б) по почте, в том числе электронной;
- в) по телефонам, указанным в Приложении 2 к настоящему Административному регламенту.

4. Информирование Заявителей о порядке предоставления Муниципальной услуги осуществляется также по телефону «горячей линии» 8-800-550-50-30.

5. Информация о предоставлении Муниципальной услуги размещается в помещениях Администрации и МФЦ, предназначенных для приема Заявителей.

6. Администрация разрабатывает информационные материалы – памятки, инструкции, брошюры, – в форме макетов и передает их в МФЦ. Администрация обеспечивает своевременную актуализацию указанных информационных материалов и контролирует их наличие и актуальность в МФЦ.

7. Обеспечение бесплатного доступа Заявителей (представителей Заявителя) к РПГУ, в том числе консультирование по вопросам предоставления Муниципальной услуги осуществляется в соответствии с требованиями регионального стандарта организации деятельности многофункциональных центров предоставления государственных и муниципальных услуг в Московской области, утвержденному распоряжением Министерства государственного управления, информационных технологий и связи Московской области от 21 июля 2016 № 10-57/РВ.

8. Консультирование по вопросам предоставления Муниципальной услуги должностными лицами Администрации осуществляется бесплатно.

9. Информирование Заявителей (представителей Заявителей) о порядке предоставления Муниципальной услуги осуществляется также по телефону «горячей линии» 8-800-550-50-30.

Приложение 4
к административному регламенту по
предоставлению Муниципальной
услуги

ФОРМА РЕШЕНИЯ О ПРЕДОСТАВЛЕНИИ ВОДНОГО ОБЪЕКТА В
ПОЛЬЗОВАНИЕ, ПРИНИМАЕМОГО АДМИНИСТРАЦИЕЙ РУЗСКОГО
ГОРОДСКОГО ОКРУГА

Администрация Рузского городского округа

РЕШЕНИЕ

о предоставлении водного объекта в пользование

от " __ " ____ 200_ г. N _____ г. _____

1. Сведения о водопользователе:

(полное и сокращенное наименование - для юридического лица и индивидуального предпринимателя с указанием ОГРН, для физического лица - Ф.И.О. с указанием данных документа, удостоверяющего его личность)

(почтовый и юридический адреса водопользователя)

2. Цель, виды и условия использования
водного объекта или его части

2.1. Цель использования водного объекта или его части

(цели использования водного объекта или его части указываются в соответствии с частью 2 статьи 11 Водного кодекса Российской Федерации <*>)

<*> Собрание законодательства Российской Федерации, 2006, N 23, ст. 2381.

2.2. Виды использования водного объекта или его части

(указывается вид и способ использования водного объекта или его части в соответствии со статьей 38 Водного кодекса Российской Федерации)

2.3. Условия использования водного объекта или его части

Использование водного объекта (его части), указанного в пункте 3.1 настоящего Решения, может производиться Водопользователем при выполнении им следующих условий:

- 1) недопущении нарушения прав других водопользователей, а также причинения вреда окружающей среде;
- 2) содержании в исправном состоянии расположенных на водном объекте и эксплуатируемых Водопользователем гидротехнических и иных сооружений, связанных с использованием водного объекта;
- 3) оперативном информировании соответствующих территориального органа Федерального агентства водных ресурсов, органа исполнительной власти субъекта Российской Федерации, органа местного самоуправления об авариях и иных чрезвычайных ситуациях на водном объекте, возникших в связи с использованием водного объекта в соответствии с настоящим Решением;
- 4) своевременном осуществлении мероприятий по предупреждению и ликвидации чрезвычайных ситуаций на водном объекте;
- 5) ведении регулярных наблюдений за водным объектом и его водоохранной зоной по программе, согласованной с соответствующим территориальным органом Федерального агентства водных ресурсов, а также представлении в установленные сроки бесплатно результатов таких регулярных наблюдений в указанный территориальный орган Федерального агентства водных ресурсов;
- 6) отказе от проведения работ на водном объекте (природном), приводящих к изменению его естественного водного режима.
- 7)

.....

— (далее указываются условия использования водного объекта, устанавливаемые в соответствии с целями водопользования, изложенными в подразделе 2.1 раздела 2 настоящей формы - согласно приложениям 1 - 10, 11.1, 11.2 к настоящей форме)

3. Сведения о водном объекте

3.1. _____

(наименование водного объекта согласно данным государственного водного реестра и местоположение водного объекта или его части: речной бассейн, субъект Российской Федерации, муниципальное образование)

3.2. Морфометрическая характеристика водного объекта

(длина реки или ее участка, км; расстояние от устья до места водопользования, км; объем водохранилища, озера, пруда, обводненного карьера, тыс. м³; площадь зеркала воды в водоеме, км²; средняя, максимальная и минимальная глубины в водном объекте в месте водопользования, м и др.)

3.3. Гидрологическая характеристика водного объекта в месте водопользования

(среднемноголетний расход воды в створе наблюдения, ближайшем к месту водопользования; скорости течения в периоды максимального и минимального стока; колебания уровня и длительность неблагоприятных по водности периодов; температура воды (среднегодовая и по сезонам) и др.)

3.4. Качество воды в водном объекте в месте водопользования

(качество воды в водном объекте в месте водопользования характеризуется индексом загрязнения вод и соответствующим ему классом качества воды: "чистая", "относительно чистая", "умеренно загрязненная", "загрязненная", "грязная", "очень грязная", "чрезвычайно грязная"; при использовании водного объекта для целей питьевого и хозяйственно-бытового водоснабжения и в целях рекреации качество воды указывается по санитарно-эпидемиологическому заключению)

3.5. Перечень гидротехнических и иных сооружений, расположенных на водном объекте, обеспечивающих возможность использования водного объекта или его части для нужд Водопользователя:

(приводится перечень гидротехнических и иных сооружений и их основные параметры)

3.6. Наличие зон с особыми условиями их использования

(зон и округов санитарной охраны источников питьевого и хозяйственно-бытового водоснабжения, рыбохозяйственных и рыбоохранных зон и др.)

Материалы в графической форме, включающие схемы размещения гидротехнических и иных сооружений, расположенных на водном объекте, и зон с особыми условиями их использования, а также пояснительная записка к ним прилагаются к настоящему Решению.

4. Срок водопользования

4.1. Срок водопользования установлен с _____
(день, месяц, год)

по _____

(день, месяц, год)

(наименование исполнительного органа государственной власти или органа местного самоуправления, принявшего и выдавшего настоящее решение)

4.2. Настоящее Решение о предоставлении водного объекта (его части) в пользование вступает в силу с момента его регистрации в государственном водном реестре.

5. Приложения

5.1. Материалы в графической форме:

5.1.1. Схема размещения гидротехнических и иных сооружений, расположенных на водном объекте и обеспечивающих возможность его использования для нужд Водопользователя;

5.1.2. Схема размещения зон с особыми условиями их использования.

5.2. Пояснительная записка к материалам в графической форме.

Руководитель _____

(Подпись) (Ф.И.О.)

М.П.

Приложение 5
к административному регламенту по
предоставлению Муниципальной
услуги

Место для штампа государственной регистрации в государственном водном реестре

ФОРМА РЕШЕНИЯ О ПРЕКРАЩЕНИИ ДЕЙСТВИЯ РЕШЕНИЯ О
ПРЕДОСТАВЛЕНИИ ВОДНОГО ОБЪЕКТА В ПОЛЬЗОВАНИЕ

Администрация Рузского городского округа

РЕШЕНИЕ

о прекращении действия зарегистрированного в государственном водном реестре решения о предоставлении водного объекта в пользование

№ _____
дата регистрации " __ " _____ 20__ г.

от " __ " _____ 20__ г.

1. Сведения о водопользователе

(полное и (в случае, если имеется) сокращенное
наименование - для юридического лица;

фамилия, имя и (в случае, если имеется) отчество с указанием
данных документа, удостоверяющего личность, - для физического лица
и индивидуального предпринимателя;

ИНН _____; ОГРН (ОГРНИП) _____)

(почтовый и (или) юридический адреса водопользователя)

2. Цель и виды использования водного объекта или его части

(цели использования водного объекта или его части - указываются
в соответствии с решением о предоставлении
водного объекта в пользование)

2.2. Виды использования водного объекта или его части

(указывается вид использования водного объекта или его части - в соответствии с решением о предоставлении водного объекта в пользование)

3. Сведения о водном объекте

(наименование и местоположение водного объекта или его части: речной бассейн, субъект Российской Федерации, муниципальное образование)

4. Срок водопользования установлен с

(день, месяц, год)
по

(день, месяц, год)

5. Основание прекращения права пользования водным объектом, с указанием документа, на основании которого принимается решение о прекращении права пользования водным объектом, и его реквизитов:

- основания, предусмотренные частью 1 статьи 10 Водного кодекса Российской Федерации (Собрание законодательства Российской Федерации, 2006, N 23, ст. 2381; N 50, ст. 5279; 2007, N 26, ст. 3075; 2008, N 29, ст. 3418; N 30, ст. 3616; 2009, N 30, ст. 3735; N 52, ст. 6441; 2011, N 1, ст. 32; N 29, ст. 4281; N 30, ст. 4590, 4594, 4596, 4605; N 48, ст. 6732; N 50, ст. 7343, 7359; 2012, N 26, ст. 3446) (далее - Водный кодекс Российской Федерации);

- основания, предусмотренные частью 3 статьи 10 Водного кодекса Российской Федерации (по решению суда);

- необходимость использования водного объекта для государственных или муниципальных нужд;

- отказ водопользователя от использования водного объекта (заявление водопользователя), предусмотренный пунктом 34 Правил подготовки и принятия решения о предоставлении водного объекта в пользование, утвержденных постановлением Правительства Российской Федерации от 30 декабря 2006 г. N 844 "О порядке подготовки и принятия решения о предоставлении водного объекта в пользование" (Собрание законодательства Российской Федерации, 2007, N 1, ст. 295; 2009, N 10, ст. 1237; 2012, N 43, ст. 5875)

6. При прекращении права пользования водным объектом обязанности водопользователя, предусмотренные частью 6 статьи 10 Водного кодекса Российской Федерации, выполнены.

7. Решение о предоставлении водного объекта в пользование, зарегистрированное в государственном водном реестре N

_____,
дата _____ регистрации

_____,
(день, месяц, год)

прекращает действие с даты внесения в государственный водный реестр записи

о прекращении действия решения о предоставлении водного объекта в пользование.

Руководитель

(подпись)

(Ф.И.О.)

М.П.

Приложение 6
к административному регламенту по
предоставлению Муниципальной
услуги

Форма решения об отказе в предоставлении Муниципальной услуги

Кому:

(фамилия, имя, отчество (при
наличии)
физического лица или
наименование юридического лица,
запрашивающих информацию)

Адрес:

(место жительства или место
пребывания физического лица или
местонахождение юридического
лица)

Решение

об отказе в предоставлении муниципальной услуги

«Предоставление в пользование водных объектов или их частей, находящихся в муниципальной собственности и расположенных на территории Московской области, на основании решений о предоставлении в пользование водных объектов или их частей»

В предоставлении муниципальной услуги «Предоставление в пользование водных объектов или их частей, находящихся в муниципальной собственности и расположенных на территории Московской области, на основании решений о предоставлении в пользование водных объектов или их частей» Вам отказано в соответствии с постановлением Правительства Российской Федерации от 30.12.2006 № 844 «О порядке подготовки и принятия решения о предоставлении водного объекта в пользование», по следующим основаниям (указать основания):

- Наличие противоречивых сведений в Заявлении и приложенных к нему документах.
- Обращение за предоставлением Муниципальной услуги подано лицом, не относящимся к лицам, имеющим право на получение Муниципальной услуги в соответствии с пунктом 2.1. настоящего Административного регламента.

- Несоответствие документов, указанных в пункте 10 и Приложении 9 настоящего Административного регламента, по форме или содержанию, требованиям законодательства Российской Федерации.
- Право пользования частью водного объекта, указанной в Заявлении, предоставлено другому лицу, либо водный объект, указанный в Заявлении, предоставлен в обособленное водопользование.
- Использование водного объекта в заявленных целях запрещено или ограничено в соответствии с законодательством Российской Федерации.
- Получен отказ федеральных органов исполнительной власти (их территориальных органов), в согласовании условий водопользования; Разъяснения о порядке действий для получения положительного результата по услуге _____ (указываются конкретные рекомендации)

Данное решение, может быть обжаловано в Администрации или в судебном порядке.

Уполномоченное должностное лицо _____ (подпись, фамилия, инициалы)

« ____ » _____ 20__ г.

Приложение 7
к административному регламенту по
предоставлению Муниципальной
услуги

**Список нормативных актов, в соответствии с которыми
осуществляется предоставление Муниципальной услуги**

Предоставление Муниципальной услуги осуществляется в соответствии с:

1. Конституцией Российской Федерации, принятой всенародным голосованием, 12.12.1993 («Российская газета», 25.12.1993, №237);
2. Водным кодексом Российской Федерации от 03.06.2006 № 74-ФЗ («Собрание законодательства РФ», 05.06.2006, № 23, ст. 2381, «Парламентская газета», № 90-91, 08.06.2006, «Российская газета», № 121, 08.06.2006);
3. Федеральным законом от 06.10.2003 № 131-ФЗ «Об общих принципах организации местного самоуправления в Российской Федерации» («Российская газета», № 168, 30.07.2010, «Собрание законодательства РФ», 02.08.2010, № 31, ст. 4179);
4. Федеральным законом от 27.07.2006 № 152-ФЗ «О персональных данных» («Российская газета», № 165, 29.07.2006, «Собрание законодательства РФ», 31.07.2006, № 31 (1 ч.), ст. 3451, «Парламентская газета», № 126-127, 03.08.2006);
5. Федеральным законом от 02.09.2006 № 59-ФЗ «О порядке рассмотрения обращений граждан Российской Федерации» («Российская газета», № 95, 05.05.2006, «Собрание законодательства РФ», 08.05.2006, № 19, ст. 2060, «Парламентская газета», № 70-71, 11.05.2006);
6. Федеральным законом от 27.07.2010 № 210-ФЗ «Об организации предоставления государственных и муниципальных услуг» («Российская газета», № 168, 30.07.2010, «Собрание законодательства РФ», 02.08.2010, № 31, ст. 4179);
7. постановлением Правительства Российской Федерации от 30.12.2006 № 844 «О порядке подготовки и принятия решения о предоставлении водного объекта в пользование» («Собрание законодательства РФ», 01.01.2007, № 1 (2 ч.), ст. 295, «Российская газета», № 4, 12.01.2007);
8. постановлением Правительства Российской Федерации от 28.04.2007 № 253 «О порядке ведения государственного водного реестра» («Собрание законодательства РФ», 07.05.2007, № 19, ст. 2357);
9. постановлением Правительства Российской Федерации от 16.05.2011 № 373 «О разработке и утверждении административных регламентов исполнения государственных функций и административных

регламентов предоставления государственных услуг» («Собрание законодательства РФ», 30.05.2011, № 22, ст. 3169);

10. постановлением Правительства Российской Федерации от 22.12.2012 N 1376 «Об утверждении Правил организации деятельности многофункциональных центров предоставления государственных и муниципальных услуг»,

11. приказом Министерства природных ресурсов Российской Федерации от 14.03.2007 № 56 «Об утверждении типовой формы решения о предоставлении водного объекта в пользование» («Бюллетень нормативных актов федеральных органов исполнительной власти», № 22, 28.05.2007);

12. приказом Министерства природных ресурсов Российской Федерации от 22.08.2007 № 216 «Об утверждении правил оформления государственной регистрации в государственном водном реестре договоров водопользования, решений о предоставлении водных объектов в пользование, перехода прав и обязанностей по договорам водопользования, прекращения договоров водопользования» («Бюллетень нормативных актов федеральных органов исполнительной власти», № 41, 08.10.2007);

13. постановлением Правительства Московской области от 25.04.2011 № 365/15 «Об утверждении порядка разработки и утверждения Административных регламентов исполнения государственных функций и Административных регламентов предоставления государственных услуг центральными исполнительными органами государственной власти Московской области, государственными органами Московской области» («Ежедневные Новости. Подмосковье», № 77, 05.05.2011, «Информационный вестник Правительства Московской области», № 5, 31.05.2011);

14. постановлением Правительства Московской области от 08.08.2013 № 601/33 «Об утверждении Положения об особенностях подачи и рассмотрения жалоб на решения и действия (бездействие) исполнительных органов государственной власти Московской области, предоставляющих государственные услуги, и их должностных лиц, государственных гражданских служащих исполнительных органов государственной власти Московской области» («Ежедневные Новости. Подмосковье», № 151, 19.08.2013, «Информационный вестник Правительства Московской области», № 13, 25.10.2013);

15. распоряжением Министерства государственного управления, информационных технологий и связи от 21.07.2016 N 10-57/РВ «О региональном стандарте организации деятельности многофункциональных центров предоставления государственных и муниципальных услуг в Московской области».

16. настоящим Административным регламентом.

Приложение 8
к административному регламенту по
предоставлению Муниципальной
услуги

Форма Заявления о предоставлении водного объекта

**ЗАЯВЛЕНИЕ О ПРЕДОСТАВЛЕНИИ ВОДНОГО ОБЪЕКТА ИЛИ ЕГО
ЧАСТИ В ПОЛЬЗОВАНИЕ НА ОСНОВАНИИ РЕШЕНИЯ О
ПРЕДОСТАВЛЕНИИ ВОДНОГО ОБЪЕКТА В ПОЛЬЗОВАНИЕ**

(для физ. лиц, индивидуальных предпринимателей - фамилия, имя, отчество
(при наличии), полное наименование, включая организационно-правовую
форму, Ф. И. О. руководителя - для юридического лица;)

действующего на основании:
устава
положения
иное (указать вид документа)

Зарегистрированного

(кем и когда зарегистрировано юридическое лицо)

Место нахождения (юридический
адрес) _____

Банковские реквизиты

В _____ лице

(должность, представитель, Ф.И.О. полностью)

дата _____ рождения

паспорт серии _____ N _____ код подразделения
_____ ,

(иной документ, удостоверяющий личность)

выдан " ____ " _____ г.

(когда и кем выдан)

адрес

проживания

(полностью место постоянного проживания)

контактный телефон _____, действующий от имени юридического лица:
без _____ доверенности

(указывается лицом, имеющим право действовать от имени
юридического лица без доверенности в силу закона или учредительных
документов)

на _____ основании _____ доверенности, _____ удостоверенной

(Ф.И.О. нотариуса, округ)

" ____ " _____ г., N _____ в _____ реестре

по _____ иным _____ основаниям

(наименование и реквизиты документа)

Прошу предоставить в пользование:

(наименование водного объекта)

(место расположения водного объекта, его части, участка испрашиваемой в
пользование акватории (географические координаты участка водопользования,
площадь акватории в км²))

(обоснование вида, цели и срока водопользования)

для: (нужное отметить)

сброса сточных, в том числе дренажных, вод;
строительства причалов, судоподъемных и судоремонтных сооружений;
создания стационарных и (или) плавучих платформ, искусственных
островов, искусственных земельных участков на землях, покрытых
поверхностными водами;

строительства гидротехнических сооружений, мостов, а также подводных
и подземных переходов, трубопроводов, подводных линий связи, других
линейных объектов, если такое строительство связано с изменением дна и
берегов водных объектов;

разведки и добычи полезных ископаемых;
проведения дноуглубительных, взрывных, буровых и других работ,
связанных с изменением дна и берегов водных объектов;

подъема затонувших судов;
сплава древесины в плотках и с применением кошелей;
забора (изъятия) водных ресурсов для орошения земель
сельскохозяйственного назначения (в том числе лугов и пастбищ);

организованного отдыха детей, а также организованного отдыха
ветеранов, граждан пожилого возраста, инвалидов;

забора (изъятия) водных ресурсов из поверхностных водных объектов и
их сброса при осуществлении аквакультуры (рыбоводства).

сроком с " ____ " _____ 20__ г. по " ____ " _____ 20__ г.
(указывается дата начала и окончания водопользования)

Способ получения результата:

Результат предоставления Муниципальной услуги прошу направить в личный кабинет на РПГУ в форме электронного документа.

;

Результат предоставления Муниципальной услуги в виде распечатанного экземпляра электронного документа на бумажном носителе прошу вручить в МФЦ, расположенному по

адресу: _____

(указывается при необходимости)

.

Представленные документы и сведения, указанные в заявлении, достоверны.
Расписку о принятии документов получил(а).

" ____ " _____ 20__ г. " ____ " ч. " ____ " мин.

(дата и время подачи заявления)

_____/_____ /

(подпись заявителя)

(полностью Ф.И.О.)

Приложение 9
к административному регламенту по
предоставлению Муниципальной
услуги

**Список документов, обязательных для предоставления Заявителем
(представителем Заявителя) в зависимости от категории Заявителя и
оснований для обращения**

Основание для обращения	Категория заявителя	Класс документа
Предоставление водного объекта или его части в пользование для сброса сточных, в том числе дренажных, вод	Юридические лица	Расчет и обоснование заявленного объема сброса сточных, в том числе дренажных, вод
		Сведения о наличии контрольно-измерительной аппаратуры для учета объемов и контроля (наблюдения) качества сбрасываемых сточных, в том числе дренажных, вод
		Поквартальный график сброса сточных вод
	Индивидуальные предприниматели	Расчет и обоснование заявленного объема сброса сточных, в том числе дренажных, вод
		Сведения о наличии контрольно-измерительной аппаратуры для учета объемов и контроля (наблюдения) качества сбрасываемых сточных, в том числе дренажных, вод
		Поквартальный график сброса сточных вод
	Физические лица	Расчет и обоснование заявленного объема сброса сточных, в том числе дренажных, вод
		Сведения о наличии контрольно-измерительной аппаратуры для учета объемов и контроля (наблюдения) качества сбрасываемых сточных, в том числе дренажных, вод
		Поквартальный график сброса сточных вод
Для строительства	Юридические	Копия правоустанавливающего

<p>причалов, судоподъемных и судоремонтных сооружений; создания стационарных и (или) плавучих платформ, искусственных островов на землях, покрытых поверхностными водами; строительства гидротехнических сооружений, мостов, а также подводных и подземных переходов, трубопроводов, подводных линий связи, других линейных объектов, если такое строительство связано с изменением дна и берегов водных объектов:</p>	лица	<p>документа на земельный участок, право на который не зарегистрировано в едином государственном реестре прав на недвижимое имущество и сделок с ним (только в случае строительства причала)</p>
		<p>Сведения о технических параметрах сооружений (площадь и границы используемой для их строительства акватории водного объекта с учетом размеров охранных зон этих сооружений, длина, ширина и высота сооружений, глубина прокладки подводных коммуникаций и конструктивные особенности, связанные с обеспечением их безопасности, копия документа об утверждении проектно-сметной документации. В которой отражены указанные технические параметры</p>
	Индивидуальные предприниматели	<p>Копия правоустанавливающего документа на земельный участок, право на который не зарегистрировано в едином государственном реестре прав на недвижимое имущество и сделок с ним (только в случае строительства причала)</p>
		<p>Сведения о технических параметрах сооружений (площадь и границы используемой для их строительства акватории водного объекта с учетом размеров охранных зон этих сооружений, длина, ширина и высота сооружений, глубина прокладки подводных коммуникаций и конструктивные особенности, связанные с обеспечением их безопасности, копия документа об утверждении проектно-сметной документации. В которой отражены указанные технические параметры</p>
		<p>Физические лица</p>
	<p>Копия правоустанавливающего документа на земельный участок, право на который не</p>	

		зарегистрировано в едином государственном реестре прав на недвижимое имущество и сделок с ним (только в случае строительства причала)
		Сведения о технических параметрах сооружений (площадь и границы используемой для их строительства акватории водного объекта с учетом размеров охранных зон этих сооружений, длина, ширина и высота сооружений, глубина прокладки подводных коммуникаций и конструктивные особенности, связанные с обеспечением их безопасности, копия документа об утверждении проектно-сметной документации. В которой отражены указанные технические параметры
Предоставление в пользование для разведки и добычи полезных ископаемых	Юридические лица	Лицензия на пользование недрами
	Индивидуальные предприниматели	Лицензия на пользование недрами
	Физические лица	Лицензия на пользование недрами
для забора (изъятия) водных ресурсов	Юридические лица	Копия документа об утверждении проектно-сметной документации с указанием сведений о технических параметрах водозаборных сооружений и мерах по предотвращению попадания рыб и других водных биологических ресурсов в эти сооружения для намечаемых к строительству водозаборных сооружений
		Расчет и обоснование заявленного объема забора (изъятия) водных ресурсов из водного объекта
		Сведения о наличии контрольно-измерительной аппаратуры для учета объема водных ресурсов, забираемых(изымаемых) из водного объекта
		Сведения о технических параметрах водозаборных сооружений и мерах по предотвращению попадания рыб и других водных биологических

		ресурсов в эти сооружения
Индивидуальные предприниматели		Копия документа об утверждении проектно-сметной документации с указанием сведений о технических параметрах водозаборных сооружений и мерах по предотвращению попадания рыб и других водных биологических ресурсов в эти сооружения для намечаемых к строительству водозаборных сооружений
		Расчет и обоснование заявленного объема забора (изъятия) водных ресурсов из водного объекта
		Сведения о наличии контрольно-измерительной аппаратуры для учета объема водных ресурсов, забираемых(изымаемых) из водного объекта
		Сведения о технических параметрах водозаборных сооружений и мерах по предотвращению попадания рыб и других водных биологических ресурсов в эти сооружения
Физические лица		Копия документа об утверждении проектно-сметной документации с указанием сведений о технических параметрах водозаборных сооружений и мерах по предотвращению попадания рыб и других водных биологических ресурсов в эти сооружения для намечаемых к строительству водозаборных сооружений
		Расчет и обоснование заявленного объема забора (изъятия) водных ресурсов из водного объекта
		Сведения о наличии контрольно-измерительной аппаратуры для учета объема водных ресурсов, забираемых(изымаемых) из водного объекта
		Сведения о технических параметрах водозаборных сооружений и мерах по предотвращению попадания рыб и других водных биологических

<p>Выдача нового решения о предоставлении водного объекта в пользование (внесение изменений в сведения водопользователя, включенные в ЕГРЮЛ или ЕГРИП, обнаружение технических ошибок в сведениях о водопользователе, не относящихся к условиям использования водного объекта)</p>	<p>Юридические, физические лица, индивидуальные предприниматели</p>	<p>ресурсов в эти сооружения Оригинал решения о предоставлении водного объекта в пользование</p>
<p>Досрочное прекращение предоставленного права пользования водным объектом</p>	<p>Юридические, физические лица, индивидуальные предприниматели</p>	<p>Оригинал решения о предоставлении водного объекта в пользование</p>

Приложение 10
к административному
регламенту по предоставлению
Муниципальной услуги

Описание документов, необходимых для предоставления Муниципальной услуги

Класс документа	Виды документов	Общие описания документов	При личной подаче в МФЦ оригиналы документов сканируются и направляются в Администрацию в электронном виде	При подаче через РПГУ	При подаче посредством почты
				при подаче	
Документы, предоставляемые Заявителем (представителем Заявителя)					
Заявление		Заявление должно быть оформлено по форме, указанной в Приложении 8 к настоящему Административному регламенту.	Подписано собственноручной подписью Заявителя (представителя Заявителя), уполномоченного на подписание документов при подаче. В случае	Заполняется электронная форма Заявления на РПГУ. В случае обращения представителя Заявителя, не уполномоченного на подписание Заявления, прикрепляется электронный образ Заявления, подписанного Заявителем	Представляется оригинал

			обращения представителя Заявителя, не уполномоченного на подписание Заявления, предоставляется Заявление, подписанное Заявителем		
Документ, удостоверяющий личность	Паспорт гражданина Российской Федерации	Паспорт должен быть оформлен в соответствии с Постановлением Правительства РФ от 8 июля 1997 г. № 828 «Об утверждении Положения о паспорте гражданина Российской Федерации, образца бланка и описания паспорта гражданина Российской Федерации».	Представляется оригинал документа.	При подаче предоставляется электронный образ/электронный документ 2 и 3 страниц паспорта РФ.	При подаче предостав ляется нотариаль но заверенна я копия
	Паспорт гражданина СССР	Образец паспорта гражданина Союза Советских Социалистических	Представляется оригинал документа.	При подаче предоставляется электронный образ/электронный документ всех страниц паспорта СССР.	При подаче предостав ляется

		<p>Республик и описание паспорта утверждены постановлением Совмина СССР от 28.08.1974 №677 «Об утверждении Положения о паспортной системе в СССР»;</p> <p>вопрос о действительности паспорта гражданина СССР образца 1974 года решается в зависимости от конкретных обстоятельств (постановление Правительства Российской Федерации от 24.02.2009 № 153 «О признании действительными до 1 июля 2009 г. паспортов гражданина СССР образца 1974 года</p>			<p>нотариаль но заверенна я копия</p>
--	--	--------------------------------------------------------------------------------------------------------------------------------------------------------------------------------------------------------------------------------------------------------------------------------------------------------------------------------------------------------------------------------------------------------------------------------------------------------------------------------------------------------------------------------------------------------------------	--	--	---------------------------------------------------

		для некоторых категорий иностранных граждан и лиц без гражданства»))			
	Временное удостоверение личности гражданина Российской Федерации ;	Форма утверждена приказом МВД России от 13.11.2017 №851 "Об утверждении Административного регламента Министерства внутренних дел Российской Федерации по предоставлению государственной услуги по выдаче, замене паспортов гражданина Российской Федерации, удостоверяющих личность гражданина Российской Федерации на территории РФ	Представляется оригинал документа.	При подаче представляется электронный образ документа.	При подаче предоставляется нотариально заверенная копия

	Удостоверение личности военнослужащего РФ; военный билет солдата, матроса, сержанта, старшины, прапорщика, мичмана и офицера запаса	Формы установлены Инструкцией по обеспечению функционирования системы воинского учета граждан Российской Федерации и порядка проведения смотров-конкурсов на лучшую организацию осуществления воинского учета, утвержденной приказом Министра обороны Российской Федерации от 18.07.2014 № 495	Представляется оригинал документа.	При подаче представляется электронный образ всех заполненных страниц документа.	При подаче предоставляется нотариально заверенная копия
	Паспорт иностранного гражданина	Паспорт иностранного гражданина должен быть оформлен в соответствии с Федеральным законом от 25.07.2002 № 115-ФЗ «О правовом положении	Представляется оригинал документа.	При подаче представляется электронный образ всех заполненных страниц документа.	При подаче предоставляется нотариально заверенная копия

		иностранных граждан Российской Федерации».	В			
	Вид на жительство, выдаваемый иностранному гражданину (дубликат вида на жительство)	Образец бланка утвержден приказом ФМС России от 05.06.2008 № 141 «Об утверждении образцов бланков вида на жительство»	Представляется оригинал документа.	При подаче представляется электронный образ всех заполненных страниц документов.	При подаче предоставляется нотариально заверенная копия	
	Временное удостоверение, выданное взамен военного билета	Временное удостоверение, выданное взамен военного билета должно быть оформлено по форме № 3 (Приказ Министра обороны	Представляется оригинал документа.	При подаче представляется электронный образ всех заполненных страниц документов.	При подаче предоставляется нотариально заверенная копия	

		РФ от 18.07.2014 № 495 «Об утверждении Инструкции по обеспечению функционирования системы воинского учета граждан Российской Федерации и порядка проведения смотров-конкурсов на лучшую организацию осуществления воинского учета»).			
	Удостоверение беженца	Удостоверение беженца должно быть оформлено по форме, утвержденной Постановлением Правительства РФ от 10.05.2011 № 356 «Об удостоверении беженца».	Представляется оригинал документа.	При подаче представляется электронный образ всех заполненных страниц документов.	При подаче предоставляется нотариально заверенная копия
Документ, удостовер	Доверенность	Доверенность должна быть оформлена в	Представляется оригинал документа.	Представляется электронный образ документа. Электронный документ с ЭП если	При подаче предостав

<p>еряющи й полномо чия предста вителя Заявите ля</p>		<p>соответствии с требованиями законодательства и содержать следующие сведения: - ФИО лица, выдавшего доверенность; - ФИО лица, уполномоченного по доверенности; - Данные документов, удостоверяющих личность этих лиц; - Объем полномочий представителя, включающий право на подачу Заявления о предоставлении Государственной услуги; -Дата выдачи доверенности; - Подпись лица, выдавшего доверенность. Доверенность</p>		<p>подписывает нотариус.</p>	<p>ляется нотариаль но заверенна я копия</p>
-----------------------------------------------------------------------------------	--	---------------------------------------------------------------------------------------------------------------------------------------------------------------------------------------------------------------------------------------------------------------------------------------------------------------------------------------------------------------------------------------------------------------------------------------------------------------------------------------------------------------------------------------------	--	------------------------------	--------------------------------------------------------------

		<p>должна быть нотариально заверена (для физических лиц), заверена печатью организации и подписью руководителя (для юридических лиц), заверена нотариально либо печатью индивидуального предпринимателя (для индивидуальных предпринимателей). Доверенность должна быть подписана лицом, выдавшим доверенность. Доверенность должна быть действительна на момент предоставления Муниципальной услуги.</p>			
--	--	---------------------------------------------------------------------------------------------------------------------------------------------------------------------------------------------------------------------------------------------------------------------------------------------------------------------------------------------------------------------------------------------------------------------------------------------------------------------------------------------------------------------------	--	--	--

<p>Информация о намечаемых мероприятиях и мероприятиях по охране водного объекта с указанием размера и источников средств, необходимых для их реализации</p>	<p>План водохозяйственных мероприятий и мероприятий по охране водного объекта на г. (указывает ся период водопользования)</p>	<p>В плане мероприятий обязательно указывается сумма средств, которые планируется затратить на выполнение каждого мероприятия, а также источник финансирования.</p>	<p>Представляется оригинал документа.</p>	<p>Представляется электронный образ документа.</p>	<p>Представляется оригинал документа.</p>
--------------------------------------------------------------------------------------------------------------------------------------------------------------	-------------------------------------------------------------------------------------------------------------------------------	---------------------------------------------------------------------------------------------------------------------------------------------------------------------	-------------------------------------------	----------------------------------------------------	-------------------------------------------

<p>Документ, удостоверяющий (устанавливающий) права заявителя на испрашиваемый земельный участок, если право на такой земельный участок не зарегистрировано в ЕГРН (при наличии</p>	<p>Свидетельство на право собственности на земельный участок, договор аренды земельного участка</p>	<p>Документы, о приобретении земельного участка, представляются только в случае использования водного объекта для строительства причалов</p>	<p>Представляется оригинал документа.</p>	<p>Представляется электронный образ документа.</p>	<p>При подаче предоставляется нотариально заверенная копия</p>
-------------------------------------------------------------------------------------------------------------------------------------------------------------------------------------	-----------------------------------------------------------------------------------------------------	----------------------------------------------------------------------------------------------------------------------------------------------	-------------------------------------------	----------------------------------------------------	----------------------------------------------------------------

соответс твующи х прав на земельн ый участок)					
Сведени я о наличии контрол ьно- измерит ельной аппарат уры для контрол я качества воды в водном объекте	Аттестат аккредита ции лаборатор ии, область аккредита ции лаборатор ии, договор с лаборатор ией (документ ы должны быть действител ьны на момент подачи Заявления)	Анализ качества воды определяются 1 раз в квартал	Представляется оригинал документа.	Представляется электронный образ документа.	При подаче предостав ляется нотариаль но заверенна я копия
Материа	Схема	В графических	Представляется	Представляется электронный	Представ

<p>лы в графической форме с отображением водного объекта, указанного в заявлении о предоставлении водного объекта в пользование, и размещения средств и объектов в водопользовании, а также</p>	<p>расположения водного объекта и объектов водопользования. Пояснительная записка с описанием водопользования</p>	<p>материалах отображается водный объект, предоставляемый в пользование, указываются места размещения средств водопользования, координаты точек водопользования. В пояснительной записке описываются параметры водопользования, состав средств водопользования, технологический процесс использования воды.</p>	<p>оригинал документа.</p>	<p>образ документа.</p>	<p>ляется оригинал документа.</p>
-------------------------------------------------------------------------------------------------------------------------------------------------------------------------------------------------	-------------------------------------------------------------------------------------------------------------------	-----------------------------------------------------------------------------------------------------------------------------------------------------------------------------------------------------------------------------------------------------------------------------------------------------------------	----------------------------	-------------------------	-----------------------------------

пояснительная записка к ним					
Расчет и обоснование заявленного объема сброса сточных, в том числе дренажных, вод или забираемой воды	Баланс сбрасываемой или забираемой воды	Расчет и обоснование объема сточных вод представляется в случае использования водного объекта для сброса сточных, в том числе дренажных, вод. Расчет и обоснование объема забираемой воды из водного объекта представляется в случае использования водного объекта для забора воды в целях орошения земель сельскохозяйственного назначения (в том числе лугов и пастбищ).	Представляется оригинал документа.	Представляется электронный образ документа.	При подаче предоставляется оригинал
Покварт	График	Годовой объем	Представляется	Представляется электронный	Представ

альный график сброса сточных вод	сброса оформляет ся в двух экземплярах.	сбрасываемой воды распределяется на четыре квартала по каждому водовыпуску. График утверждается руководителем предприятия и согласовывается с уполномоченным лицом Администрации	оригинал документа.	образ документа.	ляется оригинал документа.
Сведения о наличии контрольно-измерительной аппаратуры для учета объемов и контроля (наблюдения)	Аттестованные средства измерения объемов сбрасываемой или забираемой воды	Паспорт об установленном средстве измерения, свидетельство о поверке. В случае отсутствия средства измерения в план водохозяйственных мероприятий прописывается срок установки данного средства, а также описывается каким образом осуществляется учет	Представляется оригинал документа.	Представляется электронный образ документа.	При подаче предоставляется нотариально заверенная копия

<p>качества сбрасываемых сточных, в том числе дренажных вод или забираемой воды из водного объекта</p>		<p>объема сбрасываемой или забираемой воды.</p>			
<p>Сведения о технических параметрах сооружений, возводимых на водном объекте или на его дне</p>	<p>Площадь и границы используемой для размещения акватории водного объекта с учетом размеров охранных зон сооружений, длина,</p>	<p>Данные сведения представляются для следующих видов водопользования: -строительство причалов, судоподъемных и судоремонтных сооружений; -создания стационарных и (или) плавучих платформ, искусственных островов на землях,</p>	<p>Представляется оригинал документа.</p>	<p>Представляется электронный образ документа.</p>	<p>Представляется оригинал документа.</p>

	<p>ширина и высота сооружений, глубина прокладки подводных коммуникаций и конструктивные особенности, связанные с обеспечением безопасности</p>	<p>покрытых поверхностными водами; -строительства гидротехнических сооружений, мостов, а также подводных и подземных переходов, трубопроводов, подводных линий связи, других линейных объектов, если такое строительство связано с изменением дна и берегов водных объектов.</p>			
<p>Копия документа об утверждении проектно-сметной документации, утвержденная руководителем предприятия</p>	<p>Проектно-сметная документация, утвержденная руководителем предприятия</p>	<p>Данные сведения представляются для следующих видов водопользования: -строительство причалов, судоподъемных и судоремонтных сооружений; -создания</p>	<p>Представляется оригинал документа.</p>	<p>Представляется электронный образ документа.</p>	<p>При подаче предоставляется нотариально заверенная копия</p>

<p>которой отражены технические параметры предполагаемых к созданию и строительству сооружений</p>		<p>стационарных и (или) плавучих платформ, искусственных островов на землях, покрытых поверхностными водами; -строительства гидротехнических сооружений, мостов, а также подводных и подземных переходов, трубопроводов, подводных линий связи, других линейных объектов, если такое строительство связано с изменением дна и берегов водных объектов.</p>			
<p>Лицензия на пользование недрами</p>	<p>Лицензия на недропользование с целью</p>	<p>Лицензия на пользование недрами представляется вместе с условиями пользования недрами</p>	<p>Представляется оригинал документа.</p>	<p>Представляется электронный образ документа.</p>	<p>При подаче предоставляется нотариаль</p>

	добычи общераспр остраненн ых полезных ископаемы х	только для водопользования, связанного с разведкой и добычей полезных ископаемых			но заверенна я копия
Сведени я о техниче ских парамет рах водозаб орных сооруже ний и мерах по предотв ращени ю попадан ия рыб и других водных биологи ческих ресурсо	Состав водозабр ного сооружени я, а также наличие рыбозащит ного устройства . Проектно- сметная документа ция, утвержден ная руководит елем предприят ия	Представляются для водопользования, связанного с забором (изъятием) водных ресурсов для орошения земель сельскохозяйственно го назначения (в том числе лугов и пастбищ)	Представляется оригинал документа.	Представляется электронный образ документа.	Представ ляется оригинал документ а.

<p>В В ЭТИ сооруже ния или копия докумен та об утвержд ении проектн о- сметной докумен тации с указани ем таких сведени й для намечае мых к строите льству водозаб орных сооруже ний</p>					
Документы, запрашиваемые в порядке межведомственного взаимодействия					
<p>Сведени я из Единого</p>	<p>Выписка из Единого государств</p>	<p>Запрашивается в Федеральной налоговой службе</p>			

государственно-реестра юридических лиц; Сведения из Единого государственного реестра индивидуальных предпринимателей	енного реестра юридических лиц; Выписка из Единого государственного реестра индивидуальных предпринимателей	(ее территориальных органах)			
Сведения о наличии положительного заключения государственной экспертизы	Положительное заключение экспертизы, акт об его утверждении	Запрашивается в органах государственной власти, организациях, уполномоченных на проведение государственной экспертизы. Запрашивается в	в	и	на

изы и об акте о его утвержд ении		случаях, предусмотренных законодательством.			
Сведени я из Единого государс твенног о реестра недвижи мости	Выписка из Единого государств енного реестра недвижим ости	В соответствии с Приказом Минэкономразвития России от 20.06.2016 № 378 «Об утверждении отдельных форм выписок из Единого государственного реестра недвижимости, состава содержащихся в них сведений и порядка их заполнения, а также требований к формату документов, содержащих сведения Единого государственного реестра недвижимости и предоставляемых в электронном виде,	Запрашивается в случае использования водного объекта для строительства причалов.		

		<p>определении видов предоставления сведений, содержащихся в Едином государственном реестре недвижимости, и о внесении изменений в Порядок предоставления сведений, содержащихся в Едином государственном реестре недвижимости, утвержденный приказом Минэкономразвития от 23 декабря 2015 г. № 968».</p>			
--	--	-----------------------------------------------------------------------------------------------------------------------------------------------------------------------------------------------------------------------------------------------------------------------------------------------------------	--	--	--

Приложение 11
к административному регламенту по
предоставлению Муниципальной
услуги

**Форма решения об отказе в приеме и регистрации документов,
необходимых для предоставления Муниципальной услуги**

(на официальном бланке Администрации, /многофункционального центра предоставления государственных и муниципальных услуг в Московской области (далее--МФЦ)

РЕШЕНИЕ

об отказе в приеме и регистрации документов, необходимых для предоставления муниципальной услуги «Предоставление в пользование водных объектов или их частей, находящихся в муниципальной собственности и расположенных на территории Московской области, на основании решений о предоставлении в пользование водных объектов или их частей»

Уважаемый(ая)

(фамилия, имя, отчество)

Вам отказано в приеме и регистрации документов, необходимых для предоставления муниципальной услуги «Предоставление в пользование водных объектов или их частей, находящихся в муниципальной собственности и расположенных на территории Московской области, на основании решений о предоставлении в пользование водных объектов или их частей» по следующим основаниям:

- Обращение за предоставлением Муниципальной услуги без предъявления документа, позволяющего установить личность Заявителя (представителя Заявителя).
- Заявление подано лицом, не имеющим полномочий представлять интересы Заявителя, в соответствии с пунктом 2.2. настоящего Административного регламента.
- Документы содержат подчистки и исправления текста.
- Документы имеют исправления, не заверенные в установленном законодательством порядке.
- Документы содержат повреждения, наличие которых не позволяет однозначно истолковать их содержание.
- Документы утратили силу на момент обращения за предоставлением Муниципальной услуги.

- Некорректное заполнение обязательных полей в Заявлении в случае обращения представителя Заявителя, не уполномоченного на подписание Заявления через МФЦ.
- Качество предоставляемых документов не позволяет в полном объеме прочитать сведения, содержащиеся в документах.
- Форма поданного Заявителем (представителем Заявителя) Заявления не соответствует форме Заявления, установленной Административным регламентом (Приложение 8 к настоящему Административному регламенту).
- Представлен неполный комплект документов с пунктом 10 и Приложением 9 настоящего Административного регламента.
- Некорректное заполнение обязательных полей в форме Заявления на РПГУ (отсутствие заполнения, недостоверное, неполное либо неправильное, не соответствующее требованиям, установленным настоящим Административным регламентом).
- Представление некачественных или недостоверных электронных копий (электронных образов) документов, не позволяющих в полном объеме прочитать текст документа и/или распознать реквизиты документа.

Разъяснения о порядке действий для получения положительного результата по предоставлению Муниципальной услуги (указываются конкретные рекомендации)

(должность уполномоченного специалиста МФЦ/ уполномоченного должностного лица Администрации, контактный телефон)

« » _____ 20 ____ г.

Подпись _____

Приложение 12
к административному регламенту по
предоставлению Муниципальной
услуги

**Требования к помещениям, в которых предоставляется
Муниципальная услуга**

1. Помещения, в которых предоставляется Муниципальная услуга, предпочтительно размещаются на нижних этажах зданий и должны соответствовать санитарно-эпидемиологическим правилам и нормативам.

2. Входы в помещения оборудуются пандусами, расширенными проходами, позволяющими обеспечить беспрепятственный доступ лиц с ограниченными возможностями здоровья, включая лиц с ограниченными возможностями здоровья, использующих кресла-коляски.

3. При ином размещении помещений по высоте, должна быть обеспечена возможность получения Муниципальной услуги маломобильными группами населения.

4. Вход и выход из помещений оборудуются указателями.

5. Места для информирования, предназначенные для ознакомления Заявителей с информационными материалами, оборудуются информационными стендами.

6. Места для ожидания на подачу или получение документов оборудуются стульями, скамьями.

7. Места для заполнения заявления оборудуются стульями, столами (стойками) и обеспечиваются образцами заявлений, писчей бумагой и канцелярскими принадлежностями (шариковыми ручками).

8. Кабинеты для приема Заявителей должны быть оборудованы информационными табличками (вывесками) с указанием:

1) номера кабинета;
2) фамилии, имени, отчества и должности специалиста, осуществляющего предоставление Муниципальной услуги.

9. Рабочие места государственных или муниципальных служащих и/или специалистов МФЦ, предоставляющих Муниципальную услугу, оборудуются компьютерами и оргтехникой, позволяющими своевременно и в полном объеме получать справочную информацию по вопросам предоставления Муниципальной услуги и организовать предоставление Муниципальной услуги в полном объеме.

Приложение 13
к административному регламенту по
предоставлению Муниципальной
услуги

Показатели доступности и качества Муниципальной услуги

Показателями доступности предоставления Муниципальной услуги являются:

1. возможность взаимодействия Заявителя с муниципальными служащими в случае получения Заявителем консультации на приеме в Администрации;
2. возможность получения Заявителем полной, актуальной и достоверной информации о ходе предоставления Муниципальной услуги через РПГУ и официальный сайт Администрации в информационно-телекоммуникационной сети "Интернет";
3. возможность направления заявителем письменного заявления или заявления в электронной форме о предоставлении Муниципальной услуги через РПГУ;
4. возможность подачи заявления и получения результата получения Муниципальной услуги посредством РПГУ в МФЦ;
5. получение заявителем Муниципальной услуги своевременно, в полном объеме и в любой форме, предусмотренной настоящим Административным регламентом, иными нормативными правовыми актами Российской Федерации, Московской области;
6. наличие полной и понятной информации о местах, порядке и сроках предоставления Муниципальной услуги на информационных стендах Администраций, РПГУ, официальных сайтах Администраций в информационно-телекоммуникационной сети "Интернет", предоставление указанной информации по телефону Муниципальными служащими Администраций;
7. наличие необходимого и достаточного количества специалистов, а также помещений, в отсутствие очередей при приеме документов от заявителей (их уполномоченных представителей), отсутствие жалоб на действия (бездействие) специалистов, их некорректное, невнимательное отношение к заявителям (их уполномоченным представителям);
8. обеспечение возможности получения заявителями информации о предоставляемой Муниципальной услуге на РПГУ;

9. обеспечение возможности подачи заявления и документов, необходимых для предоставления Муниципальной услуги, ее результатов через РПГУ в МФЦ, приема жалоб и выдачи заявителям результатов рассмотрения жалоб осуществляются в соответствии с соглашениями, заключенными между МФЦ и Администрациями (далее - соглашение о взаимодействии), с момента вступления в силу соответствующего соглашения о взаимодействии.

10. для направления заявления в электронном виде на РПГУ обеспечивается доступность для копирования и заполнения в электронном виде заявления, в том числе с использованием электронной подписи.

11. при подаче заявления в электронном виде документы, указанные в пункте 10 настоящего Административного регламента, могут быть представлены в форме электронных документов, подписанных электронной подписью.

12. на РПГУ обеспечивается возможность получения информации о ходе предоставления Муниципальной услуги;

13. консультирование Заявителей в МФЦ при подаче заявлений посредством РПГУ;

14. транспортная доступность к местам предоставления Муниципальной услуги;

15. обеспечение беспрепятственного доступа лицам с ограниченными возможностями передвижения к помещениям, в которых предоставляется Муниципальная услуга (в том числе наличие бесплатных парковочных мест для специальных автотранспортных средств лиц с ограниченными возможностями здоровья);

16. соблюдение требований Административного регламента о порядке информирования об оказании Муниципальной услуги.

17. соблюдение сроков предоставления Муниципальной услуги;

18. соотношение количества рассмотренных в срок Заявлений на предоставление Муниципальной услуги к общему количеству Заявлений, поступивших на предоставление Муниципальной услуги;

19. своевременное направление уведомлений Заявителям (представителям Заявителей) о предоставлении или прекращении предоставления Муниципальной услуги;

20. соотношение количества обоснованных жалоб граждан и организаций по вопросам качества и доступности предоставления Муниципальной услуги к общему количеству жалоб;

21. Иные требования, в том числе учитывающие особенности предоставления Муниципальной услуги в многофункциональных центрах, и особенности предоставления Муниципальной услуги в электронной форме.

Требования к обеспечению доступности Муниципальной услуги для инвалидов и лиц с ограниченными возможностями здоровья

1. Лицам с I и II группами инвалидности обеспечивается возможность получения Муниципальной услуги по месту их пребывания посредством РПГУ на базе МФЦ.

2. При предоставлении Муниципальной услуги Заявителю (представителю Заявителя) – лицу с нарушениями функции слуха и лицам с нарушениями функций одновременно слуха и зрения должен быть обеспечен сурдоперевод или тифлосурдоперевод процесса предоставления Муниципальной услуги, либо организована работа автоматизированной системы сурдоперевода или тифлосурдоперевода, произведено консультирование по интересующим его вопросам указанным способом.

3. В помещениях, предназначенных для приема Заявителей (представителей Заявителей), должно быть организовано отдельное окно (место приема), приспособленное для приема инвалидов и лиц с ограниченными возможностями здоровья со стойкими расстройствами зрения и слуха, а также опорно-двигательной функции.

4. В помещениях, предназначенных для приема Заявителей (представителей Заявителей), обеспечивается дублирование необходимой для инвалидов звуковой и зрительной информации, а также надписей, знаков и иной текстовой и графической информации знаками, выполненными рельефно-точечным шрифтом Брайля, допуск сурдопереводчика, тифлосурдопереводчика и собаки-проводника.

5. По желанию Заявителя (представителя Заявителя) Заявление подготавливается специалистом МФЦ, текст Заявления зачитывается Заявителю, если он затрудняется это сделать самостоятельно.

6. Инвалидам и лицам с ограниченными возможностями здоровья, имеющим ограничения двигательной активности, препятствующие самостоятельному подписанию документов, предлагается обратиться к нотариусу для удостоверения подписи другого лица (рукоприкладчика), за инвалида и лицо с ограниченными возможностями здоровья.

7. Здание (помещение) МФЦ оборудуется информационной табличкой (вывеской), содержащей полное наименование МФЦ, а также информацию о режиме его работы.

8. Вход в здание (помещение) Администрации, МФЦ и выход из него оборудуются соответствующими указателями с автономными источниками бесперебойного питания, а также лестницами с поручнями и

пандусами для передвижения детских и инвалидных колясок в соответствии с требованиями Федерального закона от 30 декабря 2009 года № 384-ФЗ «Технический регламент о безопасности зданий и сооружений».

9. Помещения МФЦ, предназначенные для работы с Заявителями (представителя Заявителей), располагаются на нижних этажах здания и имеют отдельный вход. В случае расположения МФЦ на втором этаже и выше, здание оснащается лифтом, эскалатором или иными автоматическими подъемными устройствами, в том числе для инвалидов и лиц с ограниченными возможностями здоровья.

10. В Администрации и МФЦ организуется бесплатный туалет для посетителей, в том числе туалет, предназначенный для инвалидов и лиц с ограниченными возможностями здоровья.

11. Специалистами Администрации и МФЦ организуется работа по сопровождению инвалидов и лиц с ограниченными возможностями здоровья, имеющих стойкие расстройства функции зрения и самостоятельного передвижения, и предоставления им помощи при обращении за Муниципальной услугой и получения результата оказания Муниципальной услуги; оказанию помощи инвалидам и лицам с ограниченными возможностями здоровья в преодолении барьеров, мешающих получению ими услуг наравне с другими.

Перечень и содержание административных действий, составляющих административные процедуры

**1.1. Порядок выполнения административных действий при личном обращении Заявителя
(представителя Заявителя) в МФЦ**

1. Прием и регистрация Заявления и документов.

Место выполнения процедуры/ используемая ИС	Административные действия	Средний срок выполнения	Трудоемкость	Содержание действия
МФЦ/Модуль МФЦ ЕИС ОУ	Установление соответствия личности Заявителя (представителя Заявителя) документам, удостоверяющим личность	1 календарный день (не включается в общий срок предоставления Муниципальной услуги).	5 минут	Документы проверяются на соответствие требованиям, указанным в пункте 10 Приложении № 9 к настоящему Административному регламенту за исключением Заявления в случае, если обращается сам Заявитель или представитель Заявителя, уполномоченный на подписание Заявления.
	Проверка полномочий представителя Заявителя на основании	Тот же день	5 минут	В случае несоответствия документов требованиям или их отсутствия – информирование заявителя/представителя заявителя о необходимости предъявления документов для предоставления

	документа, удостоверяющего полномочия (при обращении представителя)			Муниципальной услуги и предложение обратиться после приведения документов в соответствии с требованиями настоящего Административного регламента.
	Подготовка отказа в приеме документов	Тот же день	10 минут	В случае наличия оснований из пункта 12 настоящего Административного регламента специалистом МФЦ осуществляется информирование Заявителя (представителя Заявителя) о необходимости предъявления документов для предоставления Муниципальной услуги и предлагается обратиться после приведения документов в соответствии с требованиями законодательства. По требованию Заявителя (представителя Заявителя) уполномоченным специалистом МФЦ подписывается и выдается решение об отказе в приеме документов с указанием причин отказа в срок не позднее 30 минут с момента получения от Заявителя (представителя Заявителя) документов.
	Заполнение Заявления, сканирование представленных документов и формирование	Тот же день	10 минут	В случае отсутствия оснований для отказа в приеме документов, специалистом МФЦ заполняется карточка Муниципальной услуги в Модуле оказания услуг ЕИС ОУ, вносятся сведения по всем полям в соответствии с инструкцией, сканируются

	<p>выписки о приеме Заявления и прилагаемых документов</p>		<p>представленные Заявителем (представителем Заявителя) документы, формируется электронное дело. В присутствии Заявителя (представителя Заявителя, уполномоченного на подписание Заявления) заполняется Заявление.</p> <p>В случае обращения представителя Заявителя не уполномоченного на подписание Заявления представляется подписанное Заявителем Заявление. Если Заявление не соответствует требованиям – специалист МФЦ информирует представителя Заявителя о необходимости повторного заполнения Заявления.</p> <p>Формируется выписка о приеме. В выписке указывается перечень и количество листов, входящий номер, дата получения документов от заявителя и дата готовности результата предоставления Муниципальной услуги.</p> <p>Выписка о приеме подписывается специалистом МФЦ, принявшим документы и Заявителем (представителем Заявителя). Экземпляр подписанной выписки о приеме передается Заявителю (представителю Заявителя).</p> <p>Осуществляется переход к административной процедуре «Обработка</p>
--	------------------------------------------------------------	--	----------------------------------------------------------------------------------------------------------------------------------------------------------------------------------------------------------------------------------------------------------------------------------------------------------------------------------------------------------------------------------------------------------------------------------------------------------------------------------------------------------------------------------------------------------------------------------------------------------------------------------------------------------------------------------------------------------------------------------------------------------------------------------------------------------------------------------------------------------------------------------------------------------------------------------------------------------------------------------------------------------------------------

				и предварительное рассмотрение документов».
--	--	--	--	---------------------------------------------

Порядок выполнения административных действий при обращении Заявителя (представителя Заявителя) через РПГУ.

Место выполнения процедуры/используемая ИС	Административные действия	Срок выполнения	Трудоемкость	Содержание действия
РПГУ/МФЦ посредством РПГУ/Администрация/Модуль оказания услуг ЕИС ОУ.	Поступление документов	1 календарный день (не включается в общий срок предоставления Муниципальной услуги).	1 календарный день	<p>Заявитель (представитель Заявителя) направляет Заявление и документы, необходимые для предоставления Муниципальной услуги, в электронном виде через РПГУ.</p> <p>Заявитель / его представитель может воспользоваться бесплатным доступом к РПГУ, обратившись в любой МФЦ на территории Московской области.</p> <p>Требования к документам в электронном виде установлены пунктом 21 настоящего Административного регламента.</p> <p>Заявление и прилагаемые документы поступают в интегрированную с РПГУ систему Модуль оказания услуг ЕИС ОУ.</p> <p>Осуществляется переход к административной процедуре «Обработка и предварительное рассмотрение документов».</p>

Порядок выполнения административных действий при обращении Заявителя (представителя Заявителя) по почте.

Место выполнения процедуры/используемая ИС	Административные действия	Срок выполнения	Трудоемкость	Содержание действия
Почта	Поступление документов	1 календарный день (не включается в общий срок предоставления Муниципальной услуги).	1 календарный день	Заявитель (представитель Заявителя) направляет заказным письмом с уведомлением по адресу Администрации, указанному в Приложении 2, Заявление и нотариально заверенные копии документов, указанных в пункте 10 и Приложении 9 к настоящему Административному регламенту, необходимых для предоставления Муниципальной услуги, по почте. Осуществляется переход к административной процедуре «Обработка и предварительное рассмотрение документов».

2. Обработка и предварительное рассмотрение документов.

Место выполнения процедуры/используемая ИС	Административные действия	Срок выполнения	Трудоемкость	Содержание действия
Администрация / Модуль оказания услуг ЕИС ОУ	Проверка комплектности представленных	1 календарный день	15 минут	При поступлении электронных документов от МФЦ специалист Администрации, ответственный за прием

	<p>Заявителем (представителем Заявителя) электронных документов, поступивших от МФЦ</p>			<p>и проверку поступивших документов в целях предоставления Муниципальной услуги:</p> <p>1) устанавливает предмет обращения, полномочия представителя Заявителя;</p> <p>2) проверяет правильность оформления Заявления, комплектность представленных документов, необходимых для предоставления Муниципальной услуги, и соответствие их установленным настоящим Административным регламентом требованиям;</p> <p>3) Регистрирует Заявление в Модуле оказания услуг ЕИС ОУ.</p> <p>При необходимости запроса, осуществляет переход к административной процедуре «Формирование и направление межведомственных запросов в органы (организации), участвующие в предоставлении Муниципальной услуги».</p>
		<p>1 календарный день</p>	<p>15 минут</p>	<p>При поступлении документов по почте специалист Администрации, ответственный за прием и проверку поступивших документов в целях предоставления Муниципальной услуги проводит предварительную проверку.</p> <p>1) устанавливает предмет обращения, полномочия представителя Заявителя;</p>

				<p>2) проверяет правильность оформления Заявления, комплектность представленных документов, необходимых для предоставления Муниципальной услуги, и соответствие их установленным настоящим Административным регламентом требованиям;</p> <p>3) проверяет факт нотариального заверения документов. В случае отсутствия оснований для отказа в приеме документов, указанных в пункте 12 настоящего Административного регламента, специалист Администрации направляет документы на присвоение регистрационного номера в МФЦ. Далее предоставление услуги осуществляется в соответствии с порядком подачи документов через МФЦ.</p> <p>В случае наличия оснований для отказа в приеме документов, специалист Администрации подготавливает решение об отказе в приеме и регистрации документов и направляет Заявителю (представителю Заявителя) по почте в срок не позднее первого рабочего дня, следующего за днем получения документов.</p>
Администрация / Модуль оказания	Проверка комплектности	1 календарный день	15 минут	При поступлении документов в электронной форме с РПГУ специалист

услуг ЕИС ОУ	представленных Заявителем (представителем Заявителя) электронных документов (электронных образов документов) поступивших РПГУ	с		Администрации, ответственный за прием и проверку поступивших документов в целях предоставления Муниципальной услуги проводит предварительную проверку. 1) устанавливает предмет обращения, полномочия представителя Заявителя; 2) проверяет правильность оформления Заявления, комплектность представленных документов, необходимых для предоставления Муниципальной услуги, и соответствие их установленным настоящим Административным регламентом требованиям; 3) проверяет факт подписания документов усиленной квалифицированной электронной подписью Заявителя (представителя Заявителя, уполномоченного на подписание Заявления).
Администрация/ Модуль оказания услуг ЕИС ОУ	Подготовка отказа в приеме документов и уведомление Заявителя (представителя Заявителя) посредством изменения статуса	Тот же календарный день	10 минут	В случае наличия оснований из пункта 12 настоящего Административного регламента специалистом Администрации осуществляется уведомление Заявителя (представителя Заявителя) об отказе в приеме документов с указанием причин отказа в первый рабочий день, следующий за днем подачи Заявления через РПГУ. В случае отсутствия оснований для отказа

	Заявления в личном кабинете РПГУ			<p>в приеме документов и Заявителем (представителем Заявителя) представлены все необходимые документы для предоставления Муниципальной услуги, регистрирует Заявление в Модуле оказания услуг ЕИС ОУ осуществляется переход к административной процедуре «Принятие решения».</p> <p>При необходимости запроса, осуществляет переход к административной процедуре «Формирование и направление межведомственных запросов в органы (организации), участвующие в предоставлении Муниципальной услуги».</p>
--	----------------------------------	--	--	--------------------------------------------------------------------------------------------------------------------------------------------------------------------------------------------------------------------------------------------------------------------------------------------------------------------------------------------------------------------------------------------------------------------------------------------------------------------------------------------------------

3. Формирование и направление межведомственных запросов в органы (организации), участвующие в предоставлении Муниципальной услуги.

Место выполнения процедуры/используемая ИС	Административные действия	Срок выполнения	Трудоемкость	Содержание действия
Администрация/ Модуль оказания услуг ЕИС ОУ	Определение состава документов, подлежащих запросу. Направление межведомственных запросов.	Тот же календарный день	5 минут	Если отсутствуют необходимые для предоставления Муниципальной услуги документы (сведения), указанные в пункте 11 настоящего Административного регламента, специалист Администрации, ответственный за осуществление межведомственного взаимодействия, осуществляет формирование и направление межведомственных запросов.

процедуры/используемая ИС	действия	выполнения	ть	
Администрация/ Модуль оказания услуг ЕИС ОУ	Подготовка проекта решения о предоставлении Муниципальной услуги и направление его в Московско-Окское БВУ на регистрацию в ГВР	<p>Не более 26 календарных дней при обращении Заявителя (представителя Заявителя) по основанию, указанному в пункте 6.1.1. настоящего Административного регламента.</p> <p>Не более 11 календарных дней при обращении Заявителя (представителя Заявителя) по основанию, указанному в пункте 6.1.2. настоящего Административного регламента.</p>		<p>После получения ответов на межведомственные запросы, в случае наличия оснований для отказа в предоставлении Муниципальной услуги, предусмотренных пунктом 13 настоящего Административного регламента, специалист Администрации подготавливает решение об отказе в предоставлении Муниципальной услуги (Приложение 6 настоящего Административного регламента).</p> <p>В случае отсутствия оснований для отказа в предоставлении Муниципальной услуги, специалист Администрации подготавливает решение (предварительно выполнив расчет параметров водопользования и определив условия использования водного объекта) по форме согласно Приложению 4 или Приложению 5к настоящему Административному регламенту.</p> <p>Результат предоставления Муниципальной услуги подписывается уполномоченным должностным лицом Администрации.</p> <p>Осуществляется переход к административной процедуре «Внесение записи в Государственный водный</p>

		Не более 3 календарных дней при обращении Заявителя (представителя Заявителя) по основанию, указанному в пункте 6.1.3. настоящего Административного регламента.		реестр».
--	--	-----------------------------------------------------------------------------------------------------------------------------------------------------------------	--	----------

5 . Внесение записи в ГВР.

Место выполнения процедуры/ используемая ИС	Административные действия	Срок выполнения	Трудоемкость	Содержание действия
Московско-Окское БВУ	Внесение записи в ГВР	14 календарных дней	30 минут	Уполномоченное должностное лицо Московско-Окского БВУ осуществляет государственную регистрацию путем внесения записи в государственный водный реестр. Осуществляется переход к административной процедуре «Направление

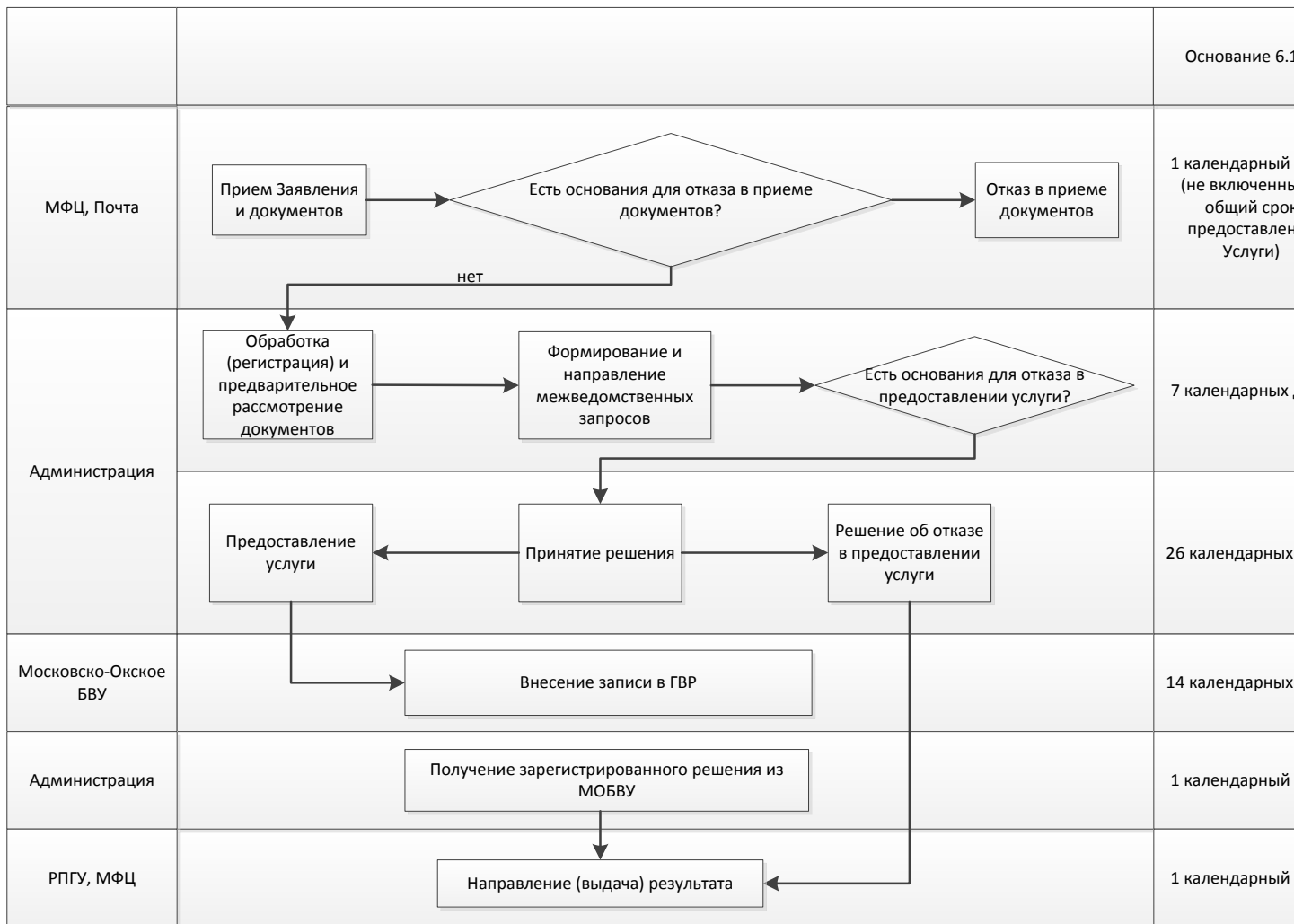
				(выдача) результата.
--	--	--	--	----------------------

6. Направление (выдача) результата.

Место выполнения процедуры/ используемая ИС	Административные действия	Срок выполнения		Содержание действия
Администрация	Получение зарегистрированного решения из МОБВУ	2 календарных дня	10 минут	Результат предоставления Муниципальной услуги, зарегистрированный в МОБВУ, фиксируется специалистом Администрации в Модуле оказания услуг ЕИС ОУ.
Администрация/ Модуль оказания услуг ЕИС ОУ	Направление (выдача) результата		15 минут	Через РПГУ: 1) Направленный Заявителю (представителю Заявителя) результат фиксируется специалистом Администрации в Модуле оказания услуг ЕИС ОУ. 2) Результат направляется уполномоченным специалистом Администрации в личный кабинет Заявителя (представителя Заявителя) на РПГУ в виде электронного документа, подписанного усиленной квалифицированной электронной подписью уполномоченного должностного лица Администрации. В случае необходимости Заявитель (представитель Заявителя) дополнительно может получить результат через МФЦ при

				условии указания соответствующего способа получения результата в Заявлении.
МФЦ/ Модуль МФЦ ЕИС ОУ			15 минут	<p>Через МФЦ:</p> <p>1) В этом случае специалистом МФЦ распечатывается экземпляр электронного документа, подписанного усиленной квалифицированной электронной подписью уполномоченного должностного лица Администрации на бумажном носителе, заверяется подписью специалиста МФЦ и печатью МФЦ.</p> <p>2) Специалист МФЦ выдает Заявителю (представителю Заявителя) результат, принимает у Заявителя (представителя Заявителя) выписку о получении результата, проставляет отметку о выдаче результата в Модуле МФЦ ЕИС ОУ.</p>

**Блок-схема предоставления Муниципальной услуги при обращении
через МФЦ**



Блок-схема предоставления Муниципальной услуги при обращении через РПГУ

