



АДМИНИСТРАЦИЯ
РУЗСКОГО МУНИЦИПАЛЬНОГО РАЙОНА
МОСКОВСКОЙ ОБЛАСТИ

ПОСТАНОВЛЕНИЕ

от 18.04.2016 № 1044

**Об утверждении административного регламента
по предоставлению муниципальной услуги
«Выдача решения о переводе жилого помещения в нежилое
помещение или нежилого помещения в жилое помещение»**

В соответствии с Федеральным Законом от 06.10.2003 года № 131-ФЗ «Об общих принципах организации местного самоуправления в Российской Федерации», Федеральным Законом от 27.07.2010 года № 210-ФЗ «Об организации предоставления государственных и муниципальных услуг», Законом Московской области №107/2014-ОЗ от 24.07.2014 «О наделении органов местного самоуправления муниципальных образований Московской области отдельными государственными полномочиями Московской области», Законом Московской области №76/2005-ОЗ от 28.02.2005 г. «О статусе и границах Рuzского муниципального района и вновь образованных в его составе муниципальных образований» Московской области, руководствуясь Уставом Рuzского муниципального района Московской области, постановляю:

1. Утвердить административный регламент по предоставлению муниципальной услуги «Выдача решения о переводе жилого помещения в нежилое помещение или нежилого помещения в жилое помещение» (прилагается).

2. Разместить административный регламент по предоставлению муниципальной услуги «Выдача решения о переводе жилого помещения в нежилое помещение или нежилого помещения в жилое помещение» на официальном сайте в сети Интернет www.ruzaregion.ru.

3. Постановление № 862 от 24.04.2015г. «Об утверждении административного регламента по предоставлению муниципальной услуги по выдаче решения о переводе жилого помещения в нежилое помещение или нежилого помещения в жилое помещение» считать утратившим силу.

4. Контроль за исполнением настоящего Постановления возложить на Первого заместителя руководителя администрации Рuzского муниципального района Игнаткова А.В.

Руководитель администрации

М.В. Тарханов

Верно: Начальник общего отдела

Л.В. Спиридонова

Лягушев В.А. 8(49627)20070





АДМИНИСТРАЦИЯ
РУЗСКОГО МУНИЦИПАЛЬНОГО РАЙОНА
МОСКОВСКОЙ ОБЛАСТИ

ПОСТАНОВЛЕНИЕ

от 18.04.2016 № 1044

**Об утверждении административного регламента
по предоставлению муниципальной услуги
«Выдача решения о переводе жилого помещения в нежилое
помещение или нежилого помещения в жилое помещение»**

В соответствии с Федеральным Законом от 06.10.2003 года № 131-ФЗ «Об общих принципах организации местного самоуправления в Российской Федерации», Федеральным Законом от 27.07.2010 года № 210-ФЗ «Об организации предоставления государственных и муниципальных услуг», Законом Московской области №107/2014-ОЗ от 24.07.2014 «О наделении органов местного самоуправления муниципальных образований Московской области отдельными государственными полномочиями Московской области», Законом Московской области №76/2005-ОЗ от 28.02.2005 г. «О статусе и границах Рuzского муниципального района и вновь образованных в его составе муниципальных образований» Московской области, руководствуясь Уставом Рuzского муниципального района Московской области, постановляю:

1. Утвердить административный регламент по предоставлению муниципальной услуги «Выдача решения о переводе жилого помещения в нежилое помещение или нежилого помещения в жилое помещение» (прилагается).

2. Разместить административный регламент по предоставлению муниципальной услуги «Выдача решения о переводе жилого помещения в нежилое помещение или нежилого помещения в жилое помещение» на официальном сайте в сети Интернет www.ruzaregion.ru.

3. Постановление № 862 от 24.04.2015г. «Об утверждении административного регламента по предоставлению муниципальной услуги по выдаче решения о переводе жилого помещения в нежилое помещение или нежилого помещения в жилое помещение» считать утратившим силу.

4. Контроль за исполнением настоящего Постановления возложить на Первого заместителя руководителя администрации Рuzского муниципального района Игнаткова А.В.

Руководитель администрации

М.В. Тарханов

Верно: Начальник общего отдела

Л.В. Спиридонова

Лягушев В.А. 8(49627)20070





Утвержден

постановлением администрации
Рузского муниципального района
от «18» 04 2016 г. № 1044

АДМИНИСТРАТИВНЫЙ РЕГЛАМЕНТ

**по предоставлению муниципальной услуги по выдаче решения о переводе
жилого помещения в нежилое помещение или нежилого помещения в
жилое помещение**

I. Общие положения

Предмет регулирования административного регламента предоставления муниципальной услуги

1. Административный регламент предоставления муниципальной услуги по выдаче решения о переводе жилого помещения в нежилое помещение или нежилого помещения в жилое помещение (далее - административный регламент) устанавливает стандарт предоставления муниципальной услуги по выдаче решения о переводе жилого помещения в нежилое помещение или нежилого помещения в жилое помещение (далее - муниципальная услуга), состав, последовательность и сроки выполнения административных процедур (действий) по предоставлению муниципальной услуги, требования к порядку их выполнения, формы контроля за исполнением административного регламента, досудебный (внесудебный) порядок обжалования решений и действий (бездействия) администрации Рузского муниципального района, должностных лиц администрации Рузского муниципального района, либо муниципальных служащих.

2. Административный регламент разработан в целях повышения качества и доступности предоставления муниципальной услуги при осуществлении полномочий администрации Рузского муниципального района.

Лица, имеющие право на получение муниципальной услуги

3. Муниципальная услуга представляется физическим и юридическим лицам (собственникам помещения), либо их уполномоченным представителям (далее – заявители).

При обращении за получением муниципальной услуги от имени заявителей взаимодействие с отделом архитектуры администрации Рузского муниципального района вправе осуществлять их уполномоченные представители.

Требования к порядку информирования о порядке предоставления муниципальной услуги

4. Информирование граждан о порядке предоставления муниципальной услуги осуществляется муниципальными служащими отдела архитектуры

администрации Рузского муниципального района и сотрудниками многофункционального центра предоставления государственных и муниципальных услуг Московской области, расположенного на территории Рузского муниципального района (далее – многофункциональный центр).

5. Основными требованиями к информированию граждан о порядке предоставления муниципальной услуги являются достоверность предоставляемой информации, четкость изложения информации, полнота информирования.

6. Информация о порядке предоставления муниципальной услуги содержит следующие сведения:

1) наименование и почтовые адреса администрации Рузского муниципального района и отдела архитектуры администрации Рузского муниципального района, ответственных за предоставление муниципальной услуги, и многофункционального центра;

2) справочные номера телефонов администрации Рузского муниципального района и отдела архитектуры администрации Рузского муниципального района, ответственных за предоставление муниципальной услуги, и многофункционального центра;

3) адрес официального сайта администрации Рузского муниципального района и многофункционального центра в информационно-телекоммуникационной сети «Интернет» (далее – сеть Интернет);

4) график работы администрации Рузского муниципального района и отдела архитектуры администрации Рузского муниципального района, ответственных за предоставление муниципальной услуги, и многофункционального центра;

5) требования к письменному запросу заявителей о предоставлении информации о порядке предоставления муниципальной услуги;

6) перечень документов, необходимых для получения муниципальной услуги;

7) выдержки из правовых актов, содержащих нормы, регулирующие деятельность по предоставлению муниципальной услуги;

8) текст административного регламента с приложениями;

9) краткое описание порядка предоставления муниципальной услуги;

10) образцы оформления документов, необходимых для получения муниципальной услуги, и требования к ним;

11) перечень типовых, наиболее актуальных вопросов граждан, относящихся к компетенции отдела архитектуры администрации Рузского муниципального района, многофункционального центра и ответы на них.

7. Информация о порядке предоставления муниципальной услуги размещается на информационных стендах в помещениях администрации Рузского муниципального района и многофункционального центра, предназначенных для приема заявителей, на официальном сайте администрации Рузского муниципального района и официальном сайте многофункционального центра в сети Интернет, в федеральной государственной информационной системе «Единый портал государственных и муниципальных услуг (функций)»

(далее – Единый портал государственных и муниципальных услуг), в государственной информационной системе Московской области «Портал государственных и муниципальных услуг (функций) Московской области», (далее – Портал государственных и муниципальных услуг Московской области), а также предоставляется по телефону и электронной почте по обращению Заявителя.

8. Справочная информация о месте нахождения отдела архитектуры администрации Рузского муниципального района, ответственного за предоставление муниципальной услуги, многофункционального центра, органов и организаций, участвующих в предоставлении муниципальной услуги, их почтовые адреса, официальные сайты в сети Интернет, информация о графиках работы, телефонных номерах и адресах электронной почты представлена в Приложении 1 к административному регламенту.

9. При общении с гражданами муниципальные служащие отдела архитектуры администрации Рузского муниципального района и сотрудники многофункционального центра обязаны корректно и внимательно относиться к гражданам, не унижая их чести и достоинства. Информирование о порядке предоставления муниципальной услуги необходимо осуществлять с использованием официально-делового стиля речи.

II. Стандарт предоставления муниципальной услуги

Наименование муниципальной услуги

10. Муниципальная услуга по выдаче решения о переводе жилого помещения в нежилое помещение или нежилого помещения в жилое помещение.

Наименование органа, предоставляющего муниципальную услугу

11. Предоставление муниципальной услуги осуществляется отделом архитектуры администрации Рузского муниципального района.

12. Администрация Рузского муниципального района организует предоставление муниципальной услуги по принципу «одного окна», в том числе на базе многофункционального центра.

13. В предоставлении муниципальной услуги участвуют:

- Управление Федеральной службы государственной регистрации, кадастра и картографии по Московской области;

- Уполномоченные специализированные организации технической инвентаризации Московской области (БТИ);

- организации, аккредитованные физические лица, осуществляющие подготовку и оформление проектов переустройства и (или) перепланировки помещений;

- управляющие организации, организации, осуществляющие жилищно-эксплуатационное обслуживание помещения.

14. Орган, предоставляющий муниципальную услугу, многофункциональный центр, на базе которых организовано предоставление муниципальной услуги, не вправе требовать от заявителя осуществления

действий, в том числе согласований, необходимых для получения муниципальной услуги и связанных с обращением в иные государственные органы (органы местного самоуправления) и организации, за исключением получения услуг, включенных в перечень услуг, которые являются необходимыми и обязательными для предоставления муниципальных услуг, утвержденный Постановлением администрации Рузского муниципального района Московской области от 16.03.2015г. №468 «Об утверждении Перечня муниципальных услуг, предоставляемых администрацией Рузского муниципального района Московской области, а также муниципальными учреждениями и другими организациями, предоставление которых организуется по принципу «одного окна», в том числе на базе МФЦ, и о признании утратившим силу постановлений администрации Рузского муниципального района от 01.08.2011г. №3227 и от 30.12.2014г. №3341».

Результат предоставления муниципальной услуги

15. Результатами предоставления муниципальной услуги являются:

- 1) уведомление о переводе (отказе в переводе) жилого (нежилого) помещения в нежилое (жилое) помещение;
- 2) акт о завершении переустройства и (или) перепланировки жилого (нежилого) помещения;
- 3) решение об отказе в утверждении акта о завершении переустройства и (или) перепланировки жилого (нежилого) помещения.

Срок регистрации запроса заявителя

16. Запрос заявителя о предоставлении муниципальной услуги регистрируется в отделе архитектуры администрации Рузского муниципального района в срок не позднее 1 рабочего дня, следующего за днем поступления в отдел архитектуры администрации Рузского муниципального района.

17. Регистрация запроса заявителя о предоставлении муниципальной услуги, переданного на бумажном носителе из многофункционального центра в администрацию Рузского муниципального района, осуществляется в срок не позднее 1 рабочего дня, следующего за днем поступления в администрацию Рузского муниципального района.

18. Регистрация запроса заявителя о предоставлении муниципальной услуги, направленного в форме электронного документа посредством Единого портала государственных и муниципальных услуг, Портала государственных и муниципальных услуг Московской области, осуществляется в срок не позднее 1 рабочего дня, следующего за днем поступления в администрацию Рузского муниципального района.

Срок предоставления муниципальной услуги

19. Срок предоставления муниципальной услуги не может превышать 45 календарных дней с даты поступления заявления и документов, необходимых для предоставления муниципальной услуги, в администрацию Рузского муниципального района.

20. Срок предоставления муниципальной услуги, запрос на получение которой передан заявителем через многофункциональный центр, исчисляется со дня регистрации запроса на получение муниципальной услуги в администрации Рузского муниципального района.

21. Срок предоставления муниципальной услуги исчисляется без учета сроков приостановления предоставления муниципальной услуги, передачи запроса о предоставлении муниципальной услуги и документов из многофункционального центра в администрацию Рузского муниципального района, передачи результата предоставления муниципальной услуги из администрации Рузского муниципального района в многофункциональный центр, срока выдачи результата заявителю.

22. Срок приостановления предоставления муниципальной услуги, осуществленного на основаниях, предусмотренными Жилищным кодексом Российской Федерации и настоящим административным регламентом, составляет не более 15 рабочих дней.

23. Сроки передачи запроса о предоставлении муниципальной услуги и прилагаемых документов из многофункционального центра в администрацию Рузского муниципального района, а также передачи результата муниципальной услуги из администрации Рузского муниципального района в многофункциональный центр устанавливаются соглашением о взаимодействии между администрацией Рузского муниципального района и многофункциональным центром.

24. Выдача (направление) результата предоставления муниципальной услуги осуществляется в срок, не превышающий 5 (пять) рабочих дней.

Правовые основания предоставления муниципальной услуги

25. Предоставление муниципальной услуги осуществляется в соответствии с:

– Жилищным кодексом Российской Федерации от 29.12.2004 №188-ФЗ // «Собрание законодательства Российской Федерации», 03.01.2005, № 1 (часть 1), ст. 14;

– Градостроительным кодексом Российской Федерации от 29.12.2004 №190-ФЗ // «Российская газета», №290, 30.12.2004;

– Федеральным законом от 06.10.2003 № 131-ФЗ «Об общих принципах организации местного самоуправления в Российской Федерации» // «Собрание законодательства Российской Федерации», 06.10.2003, № 40, ст. 38224;

– Федеральным законом от 02.05.2006 № 59-ФЗ «О порядке рассмотрения обращений граждан Российской Федерации» // «Российская газета», №95, 05.05.2006;

– Федеральным законом от 27.07.2010 №210-ФЗ «Об организации предоставления государственных и муниципальных услуг» // «Российская газета», №168, 30.07.2010;

- Федеральным законом от 24.07.2007 №221-ФЗ «О государственном кадастре недвижимости» // «Собрание законодательства Российской Федерации», 30.07.2007, №31, ст. 4017;
- постановлением Правительства Российской Федерации от 16.05.2011 №373 «О разработке и утверждении административных регламентов исполнения государственных функций и административных регламентов предоставления государственных услуг» // «Собрание законодательства Российской Федерации», 30.05.2011, №22, ст. 3169;
- постановлением Правительства Российской Федерации от 27.09.2011 №797 «О взаимодействии между многофункциональными центрами предоставления государственных и муниципальных услуг и федеральными органами исполнительной власти, органами государственных внебюджетных фондов, органами государственной власти субъектов Российской Федерации, органами местного самоуправления» (вместе с «Положением о требованиях к заключению соглашений о взаимодействии между многофункциональными центрами предоставления государственных и муниципальных услуг и федеральными органами исполнительной власти, органами государственных внебюджетных фондов, органами государственной власти субъектов Российской Федерации, органами местного самоуправления») // «Собрание законодательства Российской Федерации», 03.10.2011, № 40, ст. 5559;
- постановлением Правительства Российской Федерации от 10.08.2005 №502 «Об утверждении формы уведомления о переводе (отказе в переводе) жилого (нежилого) помещения в нежилое (жилое) помещение» // «Собрание законодательства Российской Федерации», 15.08.2005, № 33, ст. 3430;
- постановлением Правительства Российской Федерации от 13.08.2006 №491 «Об утверждении Правил содержания общего имущества в многоквартирном доме и правил изменения размера платы за содержание и ремонт жилого помещения в случае оказания услуг и выполнения работ по управлению, содержанию и ремонту общего имущества в многоквартирном доме надлежащего качества и (или) с перерывами, превышающими установленную продолжительность» // «Собрание законодательства Российской Федерации», 21.08.2006, № 34, ст. 3680;
- постановлением Правительства Российской Федерации от 28.01.2006 №47 «Об утверждении Положения о признании помещения жилым помещением, жилого помещения непригодным для проживания и многоквартирного дома аварийным и подлежащим сносу или реконструкции» // «Собрание законодательства Российской Федерации», 06.02.2006, № 6, ст. 702;
- постановлением Правительства Российской Федерации от 18.08.2008 №618 «Об информационном взаимодействии при ведении государственного кадастра недвижимости» (вместе с «Положением об информационном взаимодействии при ведении государственного кадастра недвижимости») // «Собрание законодательства Российской Федерации», 25.08.2008, № 34, ст. 3927;
- распоряжением Правительства Российской Федерации от 17.12.2009 №1993-р «Об утверждении сводного перечня первоочередных государственных

и муниципальных услуг, предоставляемых в электронном виде» // «Российская газета», №247, 23.12.2009;

– распоряжением Правительства Российской Федерации от 25.04.2011 №729-р «Об утверждении перечня услуг, оказываемых государственными и муниципальными учреждениями и другими организациями, в которых размещается государственное задание (заказ) или муниципальное задание (заказ), подлежащих включению в реестры государственных или муниципальных услуг и предоставляемых в электронной форме» // «Российская газета», №93, 29.04.2011;

- «СП 54.13330.2011 «Свод правил. Здания жилые многоквартирные. Актуализированная редакция СНиП 31-01-2003», утвержденным приказом Министерства регионального развития Российской Федерации от 24.12.2010 №778 // М., 2011;

- постановлением Главного государственного санитарного врача Российской Федерации от 10.06.2010 № 64 «Об утверждении СанПиН 2.1.2.2645-10 «Санитарно-эпидемиологические требования к условиям проживания в жилых зданиях и помещениях» // «Российская газета», № 159, 21.07.2010;

– законом Московской области от 05.10.2006 №164/2006-ОЗ «О рассмотрении обращений граждан» // «Ежедневные Новости. Подмосковье», №189, 11.10.2006;

– постановлением Правительства Московской области от 25.04.2011 №365/15 26.02.2013 «Об утверждении Порядка разработки и утверждения административных регламентов исполнения государственных функций и административных регламентов предоставления государственных услуг центральными исполнительными органами государственной власти Московской области, государственными органами Московской области» // «Ежедневные Новости. Подмосковье», №77, 05.05.2011;

– постановлением Правительства Московской области от 27.09.2013 №777/42 «Об организации предоставления государственных услуг исполнительных органов государственной власти Московской области на базе многофункциональных центров предоставления государственных и муниципальных услуг, а также об утверждении Перечня государственных услуг исполнительных органов государственной власти Московской области, предоставление которых организуется по принципу «одного окна», в том числе на базе многофункциональных центров предоставления государственных и муниципальных услуг, и Рекомендуемого перечня муниципальных услуг, предоставляемых органами местного самоуправления муниципальных образований Московской области, а также услуг, оказываемых муниципальными учреждениями и другими организациями, предоставление которых организуется по принципу «одного окна», в том числе на базе многофункциональных центров предоставления государственных и муниципальных услуг» // «Ежедневные Новости. Подмосковье», №199, 24.10.2013;

- Уставом Рузского муниципального района, принятым Советом депутатов Рузского муниципального района Московской области от 13 мая 2009г. №807/89.

- Постановлением администрации Рузского муниципального района Московской области от 16.03.2015г. №468 «Об утверждении Перечня муниципальных услуг, предоставляемых администрацией Рузского муниципального района Московской области, а также муниципальными учреждениями и другими организациями, предоставление которых организуется по принципу «одного окна», в том числе на базе МФЦ, и о признании утратившим силу постановлений администрации Рузского муниципального района от 01.08.2011г. №3227 и от 30.12.2014г. №3341».

- Иными муниципальными правовыми актами Рузского муниципального района.

Исчерпывающий перечень документов, необходимых, в соответствии с нормативными правовыми актами Российской Федерации, нормативными правовыми актами Московской области и муниципальными правовыми актами, для предоставления муниципальной услуги, услуг, необходимых и обязательных для ее предоставления, способы их получения заявителями, в том числе в электронной форме, и порядок их предоставления

26. При обращении за получением муниципальной услуги заявитель представляет:

- 1) заявление (образец представлен в Приложении №2);
- 2) документы, удостоверяющие личность (паспорт гражданина Российской Федерации);
- 3) документы, удостоверяющие права (полномочия) представителя физического или юридического лица, если с заявлением обращается представитель заявителя;
- 4) правоустанавливающие документы на переводимое помещение, права на которые не зарегистрированы в Едином государственном реестре прав на недвижимое имущество и сделок с ним (подлинники или засвидетельствованные в нотариальном порядке копии);
- 5) подготовленный и оформленный в установленном порядке проект переустройства и (или) перепланировки переводимого помещения, в случае, если переустройство и (или) перепланировка требуются для обеспечения использования такого помещения в качестве жилого или нежилого помещения.
- 6) поэтажный план дома, в котором находится переводимое помещение.

Для приемки завершеного переустройства и (или) перепланировки жилого (нежилого) помещения заявитель представляет администрацию Рузского муниципального района или многофункциональный центр уведомление о завершении переустройства и (или) перепланировки жилого (нежилого) помещения.

27. В бумажном виде форма заявления может быть получена заявителем непосредственно в отделе архитектуры администрации Рузского муниципального района или многофункциональном центре.

28. Форма заявления доступна для копирования и заполнения в электронном виде на Едином портале государственных и муниципальных услуг

и Портале государственных и муниципальных услуг Московской области, на официальном сайте администрации Рузского муниципального района в сети Интернет <http://www.ruzaregion.ru/>, а также по обращению заявителя может быть выслана на адрес его электронной почты.

Исчерпывающий перечень документов, необходимых в соответствии с нормативными правовыми актами для предоставления муниципальной услуги, которые находятся в распоряжении государственных органов, органов местного самоуправления и иных органов и подведомственных им организациях, участвующих в предоставлении муниципальных услуг, и которые заявитель вправе представить по собственной инициативе, а также способы их получения заявителями, в том числе в электронной форме, порядок их представления

29. Заявитель вправе представить по собственной инициативе следующие документы:

1) правоустанавливающие документы на переводимое помещение, если право на него зарегистрировано в Едином государственном реестре прав на недвижимое имущество и сделок с ним;

2) план переводимого помещения с его техническим описанием (в случае, если переводимое помещение является жилым, технический паспорт такого помещения) или кадастровый паспорт¹;

3) поэтажный план дома, в котором находится переводимое помещение.

30. Непредставление заявителем указанных документов не является основанием для отказа заявителю в предоставлении муниципальной услуги.

31. Администрация Рузского муниципального района и многофункциональный центр не вправе требовать от заявителя представления документов и информации или осуществления действий, представление или осуществление которых не предусмотрено нормативными правовыми актами, регулирующими отношения, возникающие в связи с предоставлением муниципальной услуги.

32. Администрация Рузского муниципального района и многофункциональный центр не вправе требовать от заявителя также представления документов и информации, в том числе об оплате государственной пошлины, взимаемой за предоставление муниципальной услуги, которые находятся в распоряжении органов, предоставляющих государственные или муниципальные услуги, либо подведомственных органам

¹ Кадастровые планы, технические паспорта, иные документы, которые содержат описание объектов недвижимости и выданы в установленном законодательством Российской Федерации порядке до дня вступления в силу настоящего Федерального закона в целях, связанных с осуществлением соответствующей государственной регистрации прав на недвижимое имущество и сделок с ним, признаются действительными и имеют равную юридическую силу с кадастровыми паспортами объектов недвижимости.

ст. 47, Федеральный закон от 24.07.2007 N 221-ФЗ (ред. от 23.07.2013) "О государственном кадастре недвижимости"

государственной власти или органам местного самоуправления организаций, участвующих в предоставлении муниципальной услуги, в соответствии с нормативными правовыми актами Российской Федерации, нормативными правовыми актами Московской области, муниципальными правовыми актами.

Условия перевода жилого помещения в нежилое и нежилого помещения в жилое помещение

33. Перевод жилого помещения в нежилое помещение не допускается, если доступ к переводимому помещению невозможен без использования помещений, обеспечивающих доступ к жилым помещениям, или отсутствует техническая возможность оборудовать такой доступ к данному помещению, если переводимое помещение является частью жилого помещения либо используется собственником данного помещения или иным гражданином в качестве места постоянного проживания, а также если право собственности на переводимое помещение обременено правами каких-либо лиц.

34. Перевод квартиры в многоквартирном доме в нежилое помещение допускается только в случаях, если такая квартира расположена на первом этаже указанного дома или выше первого этажа, но помещения, расположенные непосредственно под квартирой, переводимой в нежилое помещение, не являются жилыми.

35. Перевод жилого помещения в наемном доме социального использования в нежилое помещение не допускается.

36. Перевод нежилого помещения в жилое не допускается, если такое помещение не отвечает установленным требованиям или отсутствует возможность обеспечить соответствие такого помещения установленным требованиям либо если право собственности на такое помещение обременено правами каких-либо лиц.

Исчерпывающий перечень оснований для отказа в приеме документов, необходимых для предоставления муниципальной услуги

37. Оснований для отказа в приеме документов, необходимых для предоставления муниципальной услуги, законодательством Российской Федерации не предусмотрено.

Исчерпывающий перечень оснований для приостановления или отказа в предоставлении муниципальной услуги

38. Основаниями для отказа в предоставлении муниципальной услуги являются:

1) выявление в запросе на предоставление муниципальной услуги или в представленных документах недостоверной, искаженной или неполной информации, в том числе представление заявителем документов, срок действительности которых на момент поступления в администрацию Рузского муниципального района в соответствии с действующим законодательством истек;

2) подача заявления и документов лицом, не входящим в перечень лиц, установленный законодательством и пунктом 3 настоящего административного регламента;

3) непредставление заявителем одного или более документов, указанных в пункте 26 настоящего административного регламента, обязанность по представлению которых возложена на заявителя;

4) текст в запросе на предоставление муниципальной услуги не поддается прочтению либо отсутствует;

5) несоблюдение условий перевода жилого помещения в нежилое помещение и нежилого помещения в жилое помещение, установленных статьей 22 Жилищного кодекса Российской Федерации;

6) несоответствия проекта переустройства и (или) перепланировки жилого помещения требованиям законодательства;

7) поступление в администрацию Рузского муниципального района, ответа органа государственной власти, органа местного самоуправления либо подведомственной органу государственной власти или органу местного самоуправления организации на межведомственный запрос, свидетельствующего об отсутствии документа и (или) информации, необходимых для перевода жилого помещения в нежилое помещение или нежилого помещения в жилое помещение в соответствии с пунктом 29 настоящего административного регламента, если соответствующий документ не представлен заявителем по собственной инициативе.

Отказ в переводе помещения по указанному основанию допускается в случае, если администрация Рузского муниципального района, после получения указанного ответа уведомил заявителя о получении такого ответа, предложил заявителю представить документ и (или) информацию, необходимые для перевода жилого помещения в нежилое помещение или нежилого помещения в жилое помещение в соответствии с пунктом 29 настоящего административного регламента, и не получил от заявителя такие документ и (или) информацию в течение пятнадцати рабочих дней со дня направления уведомления.

39. Письменное решение об отказе в предоставлении муниципальной услуги подписывается заместителем руководителя администрации Рузского муниципального района, курирующим деятельность отдела архитектуры администрации Рузского муниципального района и выдается заявителю с указанием причин отказа.

По требованию заявителя, решение об отказе в предоставлении муниципальной услуги предоставляется в электронной форме или может выдаваться лично или направляться по почте в письменной форме либо выдается через многофункциональный центр.

40. Основанием для приостановления предоставления муниципальной услуги является получение администрацией Рузского муниципального района посредством межведомственного ответа информации об отсутствии в органах государственной власти и местного самоуправления, участвующих в предоставлении муниципальной услуги, сведений, необходимых для предоставления муниципальной услуги.

Администрация Рузского муниципального района приостанавливает предоставление муниципальной услуги, направляет заявителю соответствующее уведомление, в котором предлагает представить по собственной инициативе недостающие документы в течение 15 рабочих дней со дня направления уведомления.

41. Решение о приостановлении предоставления муниципальной услуги подписывается заместителем руководителя администрации Рузского муниципального района, курирующим деятельность отдела архитектуры администрации Рузского муниципального района и выдается заявителю с указанием причин приостановления.

Уведомление о приостановлении предоставления муниципальной услуги выдается (направляется) заявителю не позднее следующего рабочего дня с даты принятия решения о приостановлении предоставления муниципальной услуги.

Перечень услуг, необходимых и обязательных для предоставления муниципальной услуги, в том числе сведения о документах выдаваемых организациями, участвующими в предоставлении муниципальной услуги

42. Для получения муниципальной услуги заявителю необходимо получить следующую необходимую и обязательную услугу:

- изготовление и выдача проекта переустройства и (или) перепланировки переустраиваемого и (или) перепланируемого жилого или нежилого помещения, в случае если переустройство и (или) перепланировка требуются для обеспечения использования такого помещения в качестве жилого или нежилого помещения;

Порядок, размер и основания взимания государственной пошлины или иной платы за предоставление муниципальной услуги

43. Предоставление муниципальной услуги в отделе архитектуры администрации Рузского муниципального района и многофункциональном центре осуществляется бесплатно.

Порядок, размер и основания взимания платы за предоставление услуг, необходимых и обязательных для предоставления муниципальной услуги

44. Методики расчета и размеры платы за оказание необходимых и обязательных услуг устанавливаются:

а) в случае если платные необходимые и обязательные услуги предоставляются организациями и учреждениями бюджетной сферы, то методика расчета и предельные размеры платы за предоставление необходимых и обязательных услуг, необходимых для предоставления муниципальной услуги, установлены действующим законодательством.

б) в случае если платные необходимые и обязательные услуги предоставляются коммерческими организациями, то методики расчета и размеры платы за оказание необходимых и обязательных услуг устанавливаются организациями, предоставляющими необходимые и обязательные услуги,

необходимые для предоставления муниципальной услуги, самостоятельно в соответствии с требованиями действующего законодательства Российской Федерации.

Максимальный срок ожидания в очереди при подаче запроса о предоставлении муниципальной услуги, услуги организации, участвующей в предоставлении муниципальной услуги, и при получении результата предоставления таких услуг

45. Максимальное время ожидания в очереди при личной подаче заявления о предоставлении муниципальной услуги составляет не более 15 минут.

46. Предельная продолжительность ожидания в очереди при получении результата предоставления муниципальной услуги не должен превышать 15 минут.

Требования к помещениям, в которых предоставляется муниципальная услуга, услуги организации, участвующей в предоставлении муниципальной услуги, к местам ожидания и приема заявителей, размещению и оформлению визуальной, текстовой и мультимедийной информации о порядке предоставления муниципальной услуги

47. Предоставление муниципальных услуг осуществляется в специально выделенных для этих целей помещениях администрации Рузского муниципального района и многофункционального центра.

48. Для заявителей должно быть обеспечено удобство с точки зрения пешеходной доступности от остановок общественного транспорта. Путь от остановок общественного транспорта до помещений приема и выдачи документов должен быть оборудован соответствующими информационными указателями.

49. В случае если имеется возможность организации стоянки (парковки) возле здания (строения), в котором размещено помещение приема и выдачи документов, организовывается стоянка (парковка) для личного автомобильного транспорта заявителей. За пользование стоянкой (парковкой) с заявителей плата не взимается.

50. Для парковки специальных автотранспортных средств инвалидов на каждой стоянке выделяется не менее 10% мест (но не менее одного места), которые не должны занимать иные транспортные средства.

51. Вход в помещение приема и выдачи документов должен обеспечивать свободный доступ заявителей, быть оборудован удобной лестницей с поручнями, широкими проходами, а также пандусами для передвижения кресел-колясок.

52. На здании рядом с входом должна быть размещена информационная табличка (вывеска), содержащая следующую информацию:

- наименование органа;
- место нахождения и юридический адрес;
- режим работы;
- номера телефонов для справок;

адрес официального сайта.

53. Фасад здания должен быть оборудован осветительными приборами, позволяющими посетителям ознакомиться с информационными табличками.

54. Помещения приема и выдачи документов должны предусматривать места для ожидания, информирования и приема заявителей. В местах для информирования должен быть обеспечен доступ граждан для ознакомления с информацией не только в часы приема заявлений, но и в рабочее время, когда прием заявителей не ведется.

55. В помещении приема и выдачи документов организуется работа справочных окон, в количестве, обеспечивающем потребности граждан.

56. Характеристики помещений приема и выдачи документов в части объемно-планировочных и конструктивных решений, освещения, пожарной безопасности, инженерного оборудования должны соответствовать требованиям нормативных документов, действующих на территории Российской Федерации.

57. Помещения приема выдачи документов оборудуются стендами (стойками), содержащими информацию о порядке предоставления муниципальных услуг.

58. Помещение приема и выдачи документов может быть оборудовано информационным табло, предоставляющим информацию о порядке предоставления муниципальной услуги (включая трансляцию видеороликов, разъясняющих порядок предоставления муниципальных услуг), а также регулирующим поток «электронной очереди». Информация на табло может выводиться в виде бегущей строки.

59. Информационное табло размещается рядом со входом в помещение таким образом, чтобы обеспечить видимость максимально возможному количеству заинтересованных лиц.

60. В местах для ожидания устанавливаются стулья (кресельные секции, кресла) для заявителей.

В помещении приема и выдачи документов выделяется место для оформления документов, предусматривающее столы (стойки) с бланками заявлений и канцелярскими принадлежностями.

В помещениях приема и выдачи документов могут быть размещены платежные терминалы, мини-офисы кредитных учреждений по приему платы за предоставление муниципальных услуг.

61. Информация о фамилии, имени, отчестве и должности сотрудника отдела архитектуры администрации Рузского муниципального района и многофункционального центра, должна быть размещена на личной информационной табличке и на рабочем месте специалиста.

62. Для заявителя, находящегося на приеме, должно быть предусмотрено место для раскладки документов.

63. Прием комплекта документов, необходимых для осуществления муниципальной услуги по выдаче решения о переводе жилого помещения в нежилое помещение или нежилого помещения в жилое помещение, и выдача документов, при наличии возможности, должны осуществляться в разных окнах (кабинетах).

64. В помещениях приема и выдачи документов размещается абонентский ящик, а также стенд по антикоррупционной тематике. Кроме того, в помещениях приема и выдачи документов могут распространяться иные материалы (брошюры, сборники) по антикоррупционной тематике.

Показатели доступности и качества муниципальных услуг (возможность получения информации о ходе предоставления муниципальной услуги, возможность получения услуги в электронной форме или в многофункциональном центре

65. Показателями доступности и качества муниципальной услуги являются:

достоверность предоставляемой гражданам информации;

полнота информирования граждан;

наглядность форм предоставляемой информации об административных процедурах;

удобство и доступность получения информации заявителями о порядке предоставления муниципальной услуги;

соблюдение сроков исполнения отдельных административных процедур и предоставления муниципальной услуги в целом;

соблюдений требований стандарта предоставления муниципальной услуги;

отсутствие жалоб на решения, действия (бездействие) должностных лиц отдела архитектуры администрации Рузского муниципального района и муниципальных служащих в ходе предоставления муниципальной услуги;

полнота и актуальность информации о порядке предоставления муниципальной услуги.

66. Заявителям предоставляется возможность получения информации о ходе предоставления муниципальной услуги и возможность получения муниципальной услуги в электронной форме с использованием Портала государственных и муниципальных услуг Московской области, Единого портала государственных и муниципальных услуг и по принципу «одного окна» на базе многофункционального центра.

67. При получении муниципальной услуги заявитель осуществляет не более 5 взаимодействий с должностными лицами.

68. Продолжительность ожидания в очереди при обращении заявителя для получения муниципальной услуги не может превышать 15 минут.

Иные требования, в том числе учитывающие особенности организации предоставления муниципальной услуги по принципу «одного окна» на базе многофункционального центра и в электронной форме

69. Заявителю предоставляется возможность получения муниципальной услуги по принципу «одного окна», в соответствии с которым предоставление муниципальной услуги осуществляется после однократного обращения заявителя с соответствующим запросом, а взаимодействие с администрацией Рузского муниципального района осуществляется многофункциональным

центром без участия заявителя в соответствии с нормативными правовыми актами и соглашением о взаимодействии между администрацией Рузского муниципального района и многофункциональным центром, заключенным в установленном порядке.

70. Организация предоставления муниципальной услуги на базе многофункционального центра осуществляется в соответствии с соглашением о взаимодействии между администрацией Рузского муниципального района и многофункциональным центром, заключенным в установленном порядке.

71. Муниципальная услуга предоставляется в многофункциональных центрах с учетом принципа экстерриториальности, в соответствии с которым заявитель вправе выбрать для обращения за получением муниципальной услуги любой многофункциональный центр, расположенный на территории Рузского муниципального района.

72. При предоставлении муниципальной услуги универсальными специалистами многофункциональных центров исполняются следующие административные процедуры:

1) прием заявления и документов, необходимых для предоставления муниципальной услуги;

2) формирование и направление межведомственных запросов в органы (организации), участвующие в предоставлении муниципальной услуги;

3) выдача документа, являющегося результатом предоставления муниципальной услуги.

73. Административные процедуры по приему заявления и документов, необходимых для предоставления муниципальной услуги, а также выдаче документа, являющегося результатом предоставления муниципальной услуги, осуществляются универсальными специалистами многофункциональных центров по принципу экстерриториальности.

74. Заявители имеют возможность получения муниципальной услуги в электронной форме с использованием Единого портала государственных и муниципальных услуг и Портала государственных и муниципальных услуг Московской области в части:

1) получения информации о порядке предоставления муниципальной услуги;

2) ознакомления с формами заявлений и иных документов, необходимых для получения муниципальной услуги, обеспечения доступа к ним для копирования и заполнения в электронном виде;

3) направления запроса и документов, необходимых для предоставления муниципальной услуги;

4) осуществления мониторинга хода предоставления муниципальной услуги;

5) получения результата предоставления муниципальной услуги в соответствии с действующим законодательством.

75. При направлении запроса о предоставлении муниципальной услуги в электронной форме заявитель формирует заявление на предоставление муниципальной услуги в форме электронного документа и подписывает его

электронной подписью в соответствии с требованиями Федерального закона № 63-ФЗ и требованиями Федерального закона № 210-ФЗ.

76. При направлении запроса о предоставлении муниципальной услуги в электронной форме заявитель вправе приложить к заявлению о предоставлении муниципальной услуги документы, указанные в пунктах 26 и 29 административного регламента, которые формируются и направляются в виде отдельных файлов в соответствии с требованиями законодательства.

77. При направлении заявления и прилагаемых к нему документов в электронной форме представителем заявителя, действующим на основании доверенности, доверенность должна быть представлена в форме электронного документа, подписанного электронной подписью уполномоченного лица, выдавшего (подписавшего) доверенность.

78. В течение 5 дней с даты направления запроса о предоставлении муниципальной услуги в электронной форме заявитель предоставляет в администрацию Рузского муниципального района документы, представленные в пункте 26 административного регламента (в случае, если запрос и документы в электронной форме не составлены с использованием электронной подписи в соответствии с действующим законодательством). Заявитель также вправе представить по собственной инициативе документы, указанные в пункте 29 административного регламента.

79. Для обработки персональных данных при регистрации субъекта персональных данных на Едином портале государственных и муниципальных услуг и на Портале государственных и муниципальных услуг Московской области получение согласия заявителя в соответствии с требованиями статьи 6 Федерального закона №152-ФЗ не требуется.

80. Заявителям предоставляется возможность для предварительной записи на подачу заявления и документов, необходимых для предоставления муниципальной услуги. Предварительная запись может осуществляться следующими способами по выбору заявителя:

при личном обращении заявителя в администрацию Рузского муниципального района или многофункциональный центр;

по телефону отдела архитектуры администрации Рузского муниципального района или многофункционального центра;

через официальный сайт администрации Рузского муниципального района или многофункционального центра.

81. При предварительной записи заявитель сообщает следующие данные:

для физического лица: фамилию, имя, отчество (последнее при наличии);

для юридического лица: наименование юридического лица;

контактный номер телефона;

адрес электронной почты (при наличии);

желаемые дату и время представления документов.

82. Предварительная запись осуществляется путем внесения указанных сведений в книгу записи заявителей, которая ведется на бумажных и/или электронных носителях.

83. Заявителю сообщаются дата и время приема документов, окно (кабинет) приема документов, в которые следует обратиться. При личном обращении заявителю выдается талон-подтверждение. Заявитель, записавшийся на прием через официальный сайт администрации Рузского муниципального района или многофункционального центра, может распечатать аналог талона-подтверждения.

Запись заявителей на определенную дату заканчивается за сутки до наступления этой даты.

84. При осуществлении предварительной записи заявитель в обязательном порядке информируется о том, что предварительная запись аннулируется в случае его неявки по истечении 15 минут с назначенного времени приема.

Заявителям, записавшимся на прием через официальный сайт администрации Рузского муниципального района или многофункционального центра, за день до приема отправляется напоминание на указанный адрес электронной почты о дате, времени и месте приема, а также информация об аннулировании предварительной записи в случае неявки по истечении 15 минут с назначенного времени приема.

85. Заявитель в любое время вправе отказаться от предварительной записи.

86. В отсутствие заявителей, обратившихся по предварительной записи, осуществляется прием заявителей, обратившихся в порядке очереди.

87. График приема (приемное время) заявителей по предварительной записи устанавливается руководителем отдела архитектуры администрации Рузского муниципального района или многофункционального центра в зависимости от интенсивности обращений.

III. Состав, последовательность и сроки выполнения административных процедур (действий), требования к порядку их выполнения, в том числе особенности выполнения административных процедур (действий) в электронной форме

88. Предоставление муниципальной услуги осуществляется в два этапа, которые включают в себя: 1 этап – принятие решения о переводе (отказе в переводе) жилого (нежилого) помещения в нежилое (жилое) помещение; 2 этап (при необходимости) – утверждение (отказ в утверждении) акта о завершении переустройства и (или) перепланировки жилого (нежилого) помещения.

При этом предоставление муниципальной услуги **по 1 этапу**, включает в себя следующие административные процедуры:

1) прием заявления и документов, необходимых для предоставления муниципальной услуги;

2) регистрация заявления и документов, необходимых для предоставления муниципальной услуги

3) обработка и предварительное рассмотрение заявления и представленных документов;

4) формирование и направление межведомственных запросов в органы (организации), участвующие в предоставлении муниципальной услуги;

5) принятие решения о предоставлении (об отказе предоставления) муниципальной услуги;

6) выдача документа, являющегося результатом предоставления муниципальной услуги;

7) информирование о принятом решении собственников помещений, примыкающих к помещению, в отношении которого принято решение о переводе.

Предоставление муниципальной услуги по **2 этапу**, включает в себя следующие административные процедуры (**при необходимости**):

1) прием и регистрация уведомления о завершении переустройства и (или) перепланировки переводимого помещения;

2) выездная проверка - проведение осмотра помещения после переустройства и (или) перепланировки жилого (нежилого) помещения и принятие решения;

3) выдача документа, являющегося результатом предоставления муниципальной услуги;

4) направление акта о завершении переустройства и (или) перепланировки жилого (нежилого) помещения, в орган или организацию, осуществляющие государственный учет объектов недвижимого имущества.

Блок-схема предоставления муниципальной услуги

89. Блок-схема последовательности действий при предоставлении муниципальной услуги представлена в приложении 3 к административному регламенту.

Прием заявления и документов, необходимых для предоставления муниципальной услуги

90. Основанием для начала осуществления административной процедуры по приему заявления и документов, необходимых для предоставления муниципальной услуги, является поступление в администрацию Рузского муниципального района или многофункциональный центр заявления о предоставлении муниципальной услуги и прилагаемых к нему документов, представленных заявителем:

а) в администрацию Рузского муниципального района:

 посредством личного обращения заявителя,

 посредством почтового отправления;

 посредством технических средств Единого портала государственных и муниципальных услуг или Портала государственных и муниципальных услуг Московской области;

б) в многофункциональный центр посредством личного обращения заявителя.

91. Прием заявления и документов, необходимых для предоставления муниципальной услуги, осуществляют сотрудники администрации Рузского муниципального района или сотрудники многофункционального центра.

92. Прием заявления и документов, необходимых для предоставления муниципальной услуги осуществляется в многофункциональных центрах в соответствии с соглашениями о взаимодействии между администрацией Рузского муниципального района и многофункциональными центрами, заключенными в установленном порядке, если исполнение данной процедуры предусмотрено заключенными соглашениями.

93. При поступлении заявления и прилагаемых к нему документов посредством личного обращения заявителя в администрацию Рузского муниципального района или многофункциональный центр, специалист, ответственный за прием и регистрацию документов, осуществляет следующую последовательность действий:

- 1) устанавливает предмет обращения;
- 2) устанавливает соответствие личности заявителя документу, удостоверяющему личность (в случае, если заявителем является физическое лицо);
- 3) проверяет наличие документа, удостоверяющего права (полномочия) представителя физического или юридического лица (в случае, если с заявлением обращается представитель заявителя);
- 4) осуществляет сверку копий представленных документов с их оригиналами;
- 5) проверяет заявление и комплектность прилагаемых к нему документов на соответствие перечню документов, предусмотренных пунктами пунктом 26 административного регламента.
- 6) проверяет заявление и прилагаемые к нему документы на наличие подчисток, приписок, зачеркнутых слов и иных неоговоренных исправлений, серьезных повреждений, не позволяющих однозначно истолковать их содержание;
- 7) осуществляет прием заявления и документов по описи, которая содержит полный перечень документов, представленных заявителем, а при наличии выявленных недостатков - их описание;
- 8) вручает копию описи заявителю.

94. Специалист многофункционального центра, ответственный за прием документов, в дополнение к действиям, указанным в пункте 89 административного регламента, осуществляет следующие действия:

- 1) проверяет комплектность представленных заявителем документов по перечню документов, предусмотренных пунктом 29 административного регламента;
- 2) формирует перечень документов, не представленных заявителем и сведения из которых подлежат получению посредством межведомственного информационного взаимодействия;
- 3) направляет специалисту многофункционального центра, ответственному за осуществление межведомственного информационного взаимодействия, сформированный перечень документов, не представленных заявителем и сведения из которых подлежат получению посредством межведомственного информационного взаимодействия;

4) при наличии всех документов и сведений, предусмотренных пунктом 26 административного регламента, передает заявление и прилагаемые к нему документы специалисту многофункционального центра, ответственному за организацию направления заявления и прилагаемых к нему документов в администрацию Рузского муниципального района.

Сотрудник многофункционального центра, ответственный за организацию направления заявления и прилагаемых к нему документов в администрацию Рузского муниципального района, организует передачу заявления и документов, представленных заявителем, в администрацию Рузского муниципального района в соответствии с заключенным соглашением о взаимодействии и порядке делопроизводства многофункциональных центрах.

95. Максимальное время приема заявления и прилагаемых к нему документов при личном обращении заявителя не превышает 15 минут.

96. При отсутствии у заявителя, обратившегося лично, заполненного заявления или неправильном его заполнении, специалист отдела архитектуры администрации Рузского муниципального района или многофункционального центра, ответственный за прием документов, консультирует заявителя по вопросам заполнения заявления.

97. При поступлении заявления и прилагаемых к нему документов в администрацию Рузского муниципального района посредством почтового отправления специалист администрации Рузского муниципального района, ответственный за прием заявлений и документов, осуществляет действия согласно пункту 89 административного регламента, кроме действий, предусмотренных подпунктами 2, 4 пункта 89 административного регламента.

98. В случае поступления запроса о предоставлении муниципальной услуги и прилагаемых к нему документов (при наличии) в электронной форме посредством Единого портала государственных и муниципальных услуг или Портала государственных и муниципальных услуг Московской области специалист администрации Рузского муниципального района, ответственный за прием документов, осуществляет следующую последовательность действий:

- 1) просматривает электронные образы запроса о предоставлении муниципальной услуги и прилагаемых к нему документов;
- 2) осуществляет контроль полученных электронных образов заявления и прилагаемых к нему документов на предмет целостности;
- 3) фиксирует дату получения заявления и прилагаемых к нему документов;
- 4) в случае если запрос на предоставление муниципальной услуги и документы, представленные в электронной форме, не заверены электронной подписью в соответствии с действующим законодательством направляет заявителю через личный кабинет уведомление о необходимости представить запрос о предоставлении муниципальной услуги и документы, подписанные электронной подписью, либо представить в администрацию Рузского муниципального района подлинники документов (копии, заверенные в установленном порядке), указанных в пункте 26 административного регламента, в срок, не превышающий 5 календарных дней с даты получения запроса о предоставлении муниципальной услуги и прилагаемых к нему документов (при

наличии) в электронной форме;

5) в случае если запрос о предоставлении муниципальной услуги и документы в электронной форме подписаны электронной подписью в соответствии с действующим законодательством направляет заявителю через личный кабинет уведомление о получении запроса о предоставлении муниципальной услуги и прилагаемых к нему документов.

99. Максимальный срок осуществления административной процедуры не может превышать 2 рабочих дней с момента поступления заявления в администрацию Рузского муниципального района или многофункциональный центр.

100. Результатом исполнения административной процедуры по приему заявления и прилагаемых к нему документов, необходимых для предоставления муниципальной услуги, является:

1) в администрации Рузского муниципального района - передача заявления и прилагаемых к нему документов сотруднику администрации Рузского муниципального района, ответственному за регистрацию поступившего запроса на предоставление муниципальной услуги;

2) в многофункциональных центрах:

а) при отсутствии одного или более документов, предусмотренных пунктом 29 административного регламента, – передача перечня документов, не представленных заявителем и сведения из которых подлежат получению посредством межведомственного информационного взаимодействия, специалисту многофункционального центра, ответственному за осуществление межведомственного информационного взаимодействия;

б) при наличии всех документов, предусмотренных пунктом 29 административного регламента, – передача заявления и прилагаемых к нему документов в администрацию Рузского муниципального района.

101. Способом фиксации результата исполнения административной процедуры является опись принятых у заявителя документов или уведомление о принятии запроса о предоставлении муниципальной услуги и прилагаемых документов.

Регистрация заявления и документов, необходимых для предоставления муниципальной услуги

102. Основанием для начала осуществления административной процедуры является поступление специалисту администрации Рузского муниципального района, ответственному за регистрацию поступающих запросов на предоставление муниципальной услуги, заявления и прилагаемых к нему документов.

103. Специалист администрации Рузского муниципального района осуществляет регистрацию заявления и прилагаемых к нему документов в соответствии с порядком делопроизводства, установленным администрацией Рузского муниципального района, в том числе осуществляет внесение соответствующих сведений в журнал регистрации обращений о предоставлении

муниципальной услуги и (или) в соответствующую информационную систему администрации Рузского муниципального района.

104. Регистрация заявления и прилагаемых к нему документов, полученных посредством личного обращения заявителя или почтового отправления, осуществляется в срок, не превышающий 1 рабочий день, с даты поступления заявления и прилагаемых к нему документов в администрацию Рузского муниципального района.

105. Регистрация заявления и прилагаемых к нему документов, полученных в электронной форме через Единый портал государственных и муниципальных услуг или Портал государственных и муниципальных услуг Московской области, осуществляется не позднее 1 рабочего дня, следующего за днем их поступления в администрацию Рузского муниципального района.

106. Регистрация заявления и прилагаемых к нему документов, полученных отделом архитектуры администрации Рузского муниципального района из многофункционального центра, осуществляется не позднее 1 рабочего дня, следующего за днем их поступления в администрацию Рузского муниципального района.

107. После регистрации в администрации Рузского муниципального района заявление и прилагаемые к нему документы, направляются на рассмотрение специалисту отдела архитектуры администрации Рузского муниципального района, ответственному за подготовку документов по муниципальной услуге.

108. Максимальный срок осуществления административной процедуры не может превышать 2 рабочих дня.

109. Результатом исполнения административной процедуры по регистрации заявления и прилагаемых к нему документов, необходимых для предоставления муниципальной услуги, является передача заявления и прилагаемых к нему документов сотруднику отдела архитектуры администрации Рузского муниципального района, ответственному за предоставление муниципальной услуги.

110. При обращении заявителя за получением муниципальной услуги в электронной форме администрация Рузского муниципального района направляет на Единый портал государственных и муниципальных услуг или Портал государственных и муниципальных услуг Московской области посредством технических средств связи уведомление о завершении исполнения административной процедуры с указанием результата осуществления административной процедуры.

111. Способом фиксации исполнения административной процедуры является внесение соответствующих сведений в журнал регистрации обращений за предоставлением муниципальной услуги или в соответствующую информационную систему администрации Рузского муниципального района.

Обработка и предварительное рассмотрение заявления и представленных документов

112. Основанием для начала исполнения административной процедуры является поступление заявления и документов сотруднику отдела архитектуры администрации Рузского муниципального района, ответственному за предоставление муниципальной услуги.

113. Сотрудник отдела архитектуры администрации Рузского муниципального района, ответственный за предоставление муниципальной услуги, осуществляет следующие действия:

1) проверяет комплектность представленных заявителем документов по перечням документов, предусмотренных пунктами 26 и 29 административного регламента;

2) проверяет заявление и прилагаемые к нему документы на наличие подчисток, приписок, зачеркнутых слов и иных неоговоренных исправлений, серьезных повреждений, не позволяющих однозначно истолковать их содержание;

3) при отсутствии одного или более документов из числа документов, предусмотренных пунктом 26 административного регламента, а так же при выявлении в запросе на предоставление муниципальной услуги или в представленных документах недостоверной, искаженной или неполной информации, в том числе при представлении заявителем документов, срок действительности которых на момент поступления в администрацию Рузского муниципального района в соответствии с действующим законодательством истек, подаче заявления и документов лицом, не входящим в перечень лиц, установленный законодательством и пунктом 3 настоящего административного регламента, или в случае, если текст в запросе на предоставление муниципальной услуги не поддается прочтению либо отсутствует, готовит проект решения об отказе в предоставлении муниципальной услуги и направляет его сотруднику администрации Рузского муниципального района, ответственному за принятие решения;

4) формирует перечень документов, не представленных заявителем и сведения из которых подлежат получению посредством межведомственного информационного взаимодействия;

5) направляет сотруднику администрации Рузского муниципального района, ответственному за осуществление межведомственного информационного взаимодействия, сформированный перечень документов, не представленных заявителем и сведения из которых подлежат получению посредством межведомственного информационного взаимодействия;

6) в случае наличия полного комплекта документов, предусмотренных пунктами 26 и 29 административного регламента, и при отсутствии выявленных в ходе предварительного рассмотрения заявления и прилагаемых к нему документов оснований для отказа в предоставлении муниципальной услуги, переходит к осуществлению административной процедуры принятия решения о предоставлении (об отказе в предоставлении) муниципальной услуги.

114. Максимальный срок выполнения административной процедуры не может превышать 1 рабочего дня.

115. Результатом административной процедуры является:

1) передача сотруднику администрации Рузского муниципального района, ответственному за осуществление межведомственного информационного взаимодействия, сформированного перечня документов, не представленных заявителем и сведения из которых подлежат получению посредством межведомственного информационного взаимодействия;

2) передача сотруднику администрации Рузского муниципального района, ответственному за принятие решения о предоставлении муниципальной услуги, проекта решения об отказе в предоставлении муниципальной услуги;

3) переход к осуществлению административной процедуры принятия решения о предоставлении (об отказе в предоставлении) муниципальной услуги.

116. При обращении заявителя за получением муниципальной услуги в электронной форме администрация Рузского муниципального района направляет на Единый портал государственных и муниципальных услуг или Портал государственных и муниципальных услуг Московской области посредством технических средств связи уведомление о завершении исполнения административной процедуры с указанием результата осуществления административной процедуры.

117. Способом фиксации административной процедуры является один из следующих документов:

1) перечень документов, не представленных заявителем и сведения из которых подлежат получению посредством межведомственного информационного взаимодействия;

2) проект уведомления заявителя об отказе в предоставлении муниципальной услуги.

Формирование и направление межведомственных запросов в органы (организации), участвующие в предоставлении муниципальной услуги

118. Основанием для начала административной процедуры по формированию и направлению межведомственного запроса о предоставлении документов, необходимых для предоставления муниципальной услуги, является непредставление заявителем в администрацию Рузского муниципального района или многофункциональный центр документов и информации, которые могут быть получены в рамках межведомственного информационного взаимодействия.

119. Межведомственный запрос о предоставлении документов и информации осуществляется сотрудником администрации Рузского муниципального района или многофункционального центра, ответственным за осуществление межведомственного информационного взаимодействия. Многофункциональный центр осуществляет формирование и направление межведомственных запросов только в случае обращения заявителя за получением муниципальной услуги через многофункциональный центр.

120. Формирование и направление межведомственных запросов о предоставлении документов, необходимых для предоставления муниципальной услуги, осуществляется многофункциональными центрами в соответствии с заключенными в установленном порядке соглашениями о взаимодействии, если исполнение данной процедуры предусмотрено заключенными соглашениями.

121. Межведомственный запрос формируется и направляется в форме электронного документа, подписанного электронной подписью и направляется по каналам системы межведомственного электронного взаимодействия (далее - СМЭВ).

При отсутствии технической возможности формирования и направления межведомственного запроса в форме электронного документа по каналам СМЭВ межведомственный запрос направляется на бумажном носителе по почте, по факсу с одновременным его направлением по почте или курьерской доставкой.

Межведомственный запрос о представлении документов и (или) информации, указанных в пункте 2 части 1 статьи 7 Федерального закона № 210-ФЗ, для предоставления муниципальной услуги с использованием межведомственного информационного взаимодействия в бумажном виде должен содержать следующие сведения, если дополнительные сведения не установлены законодательным актом Российской Федерации:

1) наименование органа или организации, направляющих межведомственный запрос;

2) наименование органа или организации, в адрес которых направляется межведомственный запрос;

3) наименование муниципальной услуги, для предоставления которой необходимо представление документа и (или) информации, а также, если имеется, номер (идентификатор) такой услуги в реестре муниципальных услуг;

4) указание на положения нормативного правового акта, которыми установлено представление документа и (или) информации, необходимых для предоставления муниципальной услуги, и указание на реквизиты данного нормативного правового акта;

5) сведения, необходимые для представления документа и (или) информации, установленные настоящим административным регламентом предоставления муниципальной услуги, а также сведения, предусмотренные нормативными правовыми актами как необходимые для представления таких документа и (или) информации;

6) контактная информация для направления ответа на межведомственный запрос; 7) дата направления межведомственного запроса;

8) фамилия, имя, отчество и должность лица, подготовившего и направившего межведомственный запрос, а также номер служебного телефона и (или) адрес электронной почты данного лица для связи;

9) информация о факте получения согласия, предусмотренного частью 5 статьи 7 настоящего Федерального закона № 210-ФЗ (при направлении межведомственного запроса в случае, предусмотренном частью 5 статьи 7 настоящего Федерального закона № 210-ФЗ).

Направление межведомственного запроса допускается только в целях, связанных с предоставлением муниципальной услуги.

Максимальный срок формирования и направления запроса составляет 2 рабочих дня.

122. При подготовке межведомственного запроса сотрудник администрации Рузского муниципального района или многофункционального

центра, ответственный за осуществление межведомственного информационного взаимодействия, определяет государственные органы, органы местного самоуправления либо подведомственные государственным органам или органам местного самоуправления организации, в которых данные документы находятся.

123. Для предоставления муниципальной услуги администрация Рузского муниципального района или многофункциональный центр направляет межведомственные запросы в:

а) Управление Федеральной службы государственной регистрации, кадастра и картографии по Московской области для получения выписки из Единого государственного реестра прав на недвижимое имущество и сделок с ним на переводимое помещение;

б) Уполномоченные специализированные организации технической инвентаризации Московской области (БТИ) в целях получения

- плана переводимого помещения с его техническим описанием (в случае, если переводимое помещение является жилым, технический паспорт такого помещения),

- поэтажного плана дома, в котором находится переводимое помещение.

Срок подготовки и направления ответа на межведомственный запрос о предоставлении документов и информации, необходимых для предоставления муниципальной услуги, с использованием межведомственного информационного взаимодействия не может превышать пять рабочих дней со дня поступления межведомственного запроса в орган или организацию, предоставляющие документ и информацию.

Сотрудник администрации Рузского муниципального района или многофункционального центра, ответственный за осуществление межведомственного информационного взаимодействия, обязан принять необходимые меры по получению ответа на межведомственный запрос.

124. В случае направления запроса сотрудником администрации Рузского муниципального района ответ на межведомственный запрос направляется сотруднику отдела архитектуры администрации Рузского муниципального района, ответственному за предоставление муниципальной услуги, в течение одного рабочего дня с момента поступления ответа на межведомственный запрос.

125. В случае направления запроса сотрудником многофункционального центра ответ на межведомственный запрос направляется сотруднику многофункционального центра, ответственному за организацию направления заявления и прилагаемых к нему документов в администрацию Рузского муниципального района, в течение одного рабочего дня с момента поступления ответа на межведомственный запрос.

126. В случае не поступления ответа на межведомственный запрос в установленный срок в отдел архитектуры администрации Рузского муниципального района или в многофункциональный центр принимаются меры, предусмотренные законодательством Российской Федерации.

127. В случае получения ответа на межведомственный запрос о том, что данная информация отсутствует в распоряжении органов (организаций),

участвующих в предоставлении муниципальной услуги, сотрудник администрации Рузского муниципального района или многофункционального центра, ответственный за формирование и направление межведомственных запросов, уведомляет заявителя о получении такого ответа, и предлагает заявителю представить документ и (или) информацию, необходимые для перевода жилого помещения в нежилое или нежилого помещения в жилое помещение самостоятельно в течение 19 календарных дней (но не более пятнадцати рабочих дней) со дня направления уведомления.

В случае, если данная информация не представлена заявителем самостоятельно, в срок указанный в пункте 26 административного регламента, сотрудник администрации Рузского муниципального района или многофункционального центра, ответственный за формирование и направление межведомственных запросов, формирует и выдает (направляет) отказ в переводе жилого помещения в нежилое или нежилого помещения в жилое помещение по указанному основанию.

128. В случае исполнения административной процедуры в многофункциональном центре сотрудник многофункционального центра, ответственный за организацию направления заявления и прилагаемых к нему документов в администрацию Рузского муниципального района, организует передачу заявления, документов, представленных заявителем, и сведений, полученных в рамках межведомственного информационного взаимодействия, в администрацию Рузского муниципального района в соответствии с заключенным соглашением о взаимодействии и порядком делопроизводства в многофункциональном центре.

129. Результатом административной процедуры является:

1) в многофункциональных центрах:

- при наличии всех документов, предусмотренных пунктом 29 административного регламента – передача заявления и прилагаемых к нему документов в отдел архитектуры администрации Рузского муниципального района;

- при получении соответствующей информации, полученной в результате межведомственного взаимодействия - выдача отказа в переводе жилого помещения в нежилое или нежилого помещения в жилое помещение.

2) в отделе архитектуры администрации Рузского муниципального района:

- получение в рамках межведомственного взаимодействия информации (документов), необходимой для предоставления муниципальной услуги заявителю.

- при получении соответствующей информации, полученной в результате межведомственного взаимодействия - выдача отказа в переводе жилого помещения в нежилое или нежилого помещения в жилое помещение.

130. При обращении заявителя за получением муниципальной услуги в электронной форме администрация Рузского муниципального района направляет на Единый портал государственных и муниципальных услуг или Портал государственных и муниципальных услуг Московской области посредством технических средств связи уведомление о завершении исполнения

административной процедуры с указанием результата осуществления административной процедуры.

131. Способом фиксации результата административной процедуры является фиксация факта поступления документов и сведений, полученных в рамках межведомственного взаимодействия, необходимых для предоставления муниципальной услуги, в журнале регистрации поступления ответов в рамках межведомственного взаимодействия или внесение соответствующих сведений в информационную систему администрации Рузского муниципального района.

Принятие решения о предоставлении (об отказе предоставления) муниципальной услуги

132. Основанием для начала данной административной процедуры является наличие полного пакета документов, необходимого для предоставления муниципальной услуги.

133. Сотрудник отдела архитектуры администрации Рузского муниципального района, ответственный за подготовку документов, в течение 2 (двух) рабочих дней с даты поступления к нему полного пакета документов, необходимых для предоставления муниципальной услуги, проверяет указанные документы на наличие оснований для отказа.

134. При установлении отсутствия всех оснований для отказа в предоставлении муниципальной услуги, указанных в пункте 26 административного регламента, сотрудник отдела архитектуры администрации Рузского муниципального района, ответственный за подготовку документов, в течение 5 (пяти) рабочих дней с даты установления отсутствия таких оснований, передает пакет документов в Межведомственную комиссию при администрации Рузского муниципального района по вопросам перевода жилых помещений в нежилые и нежилых в жилые и согласования переустройства и/или перепланировки жилых и нежилых помещений (далее - Межведомственная комиссия).

135. Отдел архитектуры администрации Рузского муниципального района организует проведение заседания Межведомственной комиссии (состав Межведомственной комиссии утверждается Руководителем администрации Рузского муниципального района), а также подготавливает необходимые для рассмотрения на заседании информационно-аналитические и иные материалы.

136. Организация заседания Межведомственной комиссии осуществляется в срок, не превышающий 30 календарных дней с момента регистрации заявления в администрации Рузского муниципального района

137. Состав Межведомственной комиссии проверяет приложенный к заявлению пакет документов на недопущение и на ограничения следующих параметров:

1) несоблюдение условий перевода помещения, а именно:

а) если доступ к переводимому помещению невозможен без использования помещений, обеспечивающих доступ к жилым помещениям, или отсутствует техническая возможность оборудовать такой доступ к данному помещению (при переводе жилого помещения в нежилое помещение);

б) если переводимое помещение является частью жилого помещения либо используется собственником данного помещения или иным гражданином в качестве места постоянного проживания (при переводе жилого помещения в нежилое помещение);

в) если право собственности на переводимое помещение обременено правами каких-либо лиц (помещение является предметом залога, найма, аренды и т.п.);

г) если переводимое помещение не отвечает установленным требованиям, которым должно отвечать жилое помещение, или отсутствует возможность обеспечить соответствие переводимого помещения установленным требованиям (при переводе жилого помещения в нежилое помещение);

д) если при переводе квартиры в многоквартирном доме в нежилое помещение не соблюдены требования:

- квартира расположена на первом этаже указанного дома;

- квартира расположена выше первого этажа указанного дома, но помещения, расположенные непосредственно под квартирой, переводимой в нежилое помещение, не являются жилыми;

е) отсутствует согласие всех собственников жилого (нежилого) помещения, подлежащего переводу в нежилое (жилое) помещение, или решение общего собрания собственников помещений в многоквартирном доме в случаях, если при изменении статуса переводимых помещений могут быть изменены границы помещений, границы и размеры общего имущества или изменены доли в праве общей собственности на общее имущество в многоквартирном доме.

2) ограничения обязательны для всех видов переустройства и (или) перепланировки, осуществляемых как с разработкой проектов, так и по проектной документации.

138. По результатам рассмотрения Межведомственной комиссией приложенного к заявлению пакета документов, секретарь Межведомственной комиссии оформляется протокол заседания Межведомственной комиссии, в котором указываются:

а) фамилия, имя, отчество заявителя;

б) адрес переводимого помещения;

в) перечень рассматриваемых документов;

г) в случае необходимости проведения работ по переустройству и (или) перепланировке указывается перечень планируемых работ;

д) рекомендации Межведомственной комиссией.

139. Протокол заседания Межведомственной комиссии подписывается председателем Межведомственной комиссии и членами Межведомственной комиссии.

140. Протокол заседания Межведомственной комиссии является основанием для подготовки проекта постановления администрации Рузского муниципального района об утверждении уведомления о переводе (отказе в переводе) жилого (нежилого) помещения в нежилое (жилое) помещение.

141. При установлении наличия хотя бы одной из причин, указанных в пункте 129 административного регламента, отдела архитектуры администрации

Рузского муниципального района, ответственный за подготовку документов, в течение 5 (пяти) календарных дней с даты подписания протокола заседания Межведомственной комиссии, подготавливает проект постановления об утверждении уведомления с отказом в переводе жилого (нежилого) помещения в нежилое (жилое) помещение и направляет его на подпись руководителя администрации Рузского муниципального района по форме, согласно Приложению 4 настоящего регламента.

142. При отсутствии оснований для отказа в предоставлении муниципальной услуги, указанных в пункте 129 административного регламента, сотрудник отдела архитектуры администрации Рузского муниципального района, ответственный за подготовку документов, подготавливает проект постановления об утверждении уведомления о переводе жилого (нежилого) помещения в нежилое (жилое) помещение, в течение 2 (двух) рабочих дней, с даты подписания протокола заседания Межведомственной комиссии и направляет его на подпись руководителю администрации Рузского муниципального района по форме, согласно приложению 4 настоящего регламента. Данный документ будет являться основанием использования помещения в качестве жилого или нежилого помещения, если для такого использования не требуется проведение его переустройства, и (или) перепланировки, и (или) иных работ.

143. В случае если в протоколе Межведомственной комиссии указана необходимость проведения работ по переустройству и (или) перепланировке переводимого помещения, то проект решения об утверждении уведомления о переводе жилого (нежилого) помещения в нежилое (жилое) помещение должен содержать требование о проведении указанных работ.

Соответствующее уведомление о переводе жилого (нежилого) помещения в нежилое (жилое) помещение будет являться основанием проведения работ по переустройству и (или) перепланировке с учетом проекта переустройства и (или) перепланировки, представлявшегося заявителем при подаче заявления о переводе помещения.

Завершение указанных работ должен подтверждаться актом приемочной комиссии, который подтверждает окончание перевода помещения и является основанием использования переведенного помещения в качестве жилого или нежилого помещения.

144. Подписанное руководителем администрации Рузского муниципального района постановление об утверждении уведомления о переводе (отказе в переводе) жилого (нежилого) помещения в нежилое (жилое) помещение, не позднее рабочего дня следующего за днем подписания передается на регистрацию сотруднику администрации Рузского муниципального района, ответственному за прием и регистрацию документов.

145. Сотрудник администрации Рузского муниципального района, ответственный за прием и регистрацию документов, осуществляет регистрацию подписанного руководителем администрации Рузского муниципального района постановления об утверждении уведомления о переводе (отказе в переводе) жилого (нежилого) помещения в нежилое (жилое) помещение в течение 1

рабочего дня со дня его поступления на регистрацию.

146. Результатом данной административной процедуры является подписанное руководителем администрации Рузского муниципального района постановление об утверждении уведомления о переводе (отказе в переводе) жилого (нежилого) помещения в нежилое (жилое) помещение в журнале регистрации документов.

147. Критерием принятия решения о предоставлении (об отказе предоставлении) муниципальной услуги является наличие или отсутствие оснований для отказа в предоставлении муниципальной услуги.

148. Общий максимальный срок выполнения административной процедуры не должен превышать 20 рабочих дней с даты поступления заявления и прилагаемых к нему документов в администрацию Рузского муниципального района.

149. При обращении заявителя за получением муниципальной услуги в электронной форме администрация Рузского муниципального района направляет на Единый портал государственных и муниципальных услуг или Портал государственных и муниципальных услуг Московской области посредством технических средств связи уведомление о завершении исполнения административной процедуры с указанием результата осуществления административной процедуры.

150. Способом фиксации административной процедуры являются регистрация подписанного руководителем администрации Рузского муниципального района постановления об утверждении уведомления о переводе (отказе в переводе) жилого (нежилого) помещения в нежилое (жилое) помещение в журнале регистрации документов или внесение соответствующих сведений в информационную систему администрации Рузского муниципального района.

Выдача (направление) документа, являющегося результатом предоставления муниципальной услуги

151. Основанием для начала административной процедуры по выдаче (направлению) документа, являющегося результатом предоставления муниципальной услуги, является наличие утвержденного уведомления о переводе (отказе в переводе) жилого (нежилого) помещения в нежилое (жилое) помещение.

152. Специалист отдела архитектуры администрации Рузского муниципального района, ответственный за подготовку постановления, в течение 1 календарного дня со дня утверждения уведомления о переводе (отказе в переводе) жилого (нежилого) помещения в нежилое (жилое) помещение подготавливает и направляет заявителю сопроводительным письмом заверенную копию уведомления о переводе (отказе в переводе) жилого (нежилого) помещения в нежилое (жилое) помещение.

153. Специалист администрации Рузского муниципального района, ответственный за прием и регистрацию документов, осуществляет регистрацию сопроводительного письма в соответствии с порядком делопроизводства,

установленным администрацией Рузского муниципального района, в том числе осуществляет внесение соответствующих сведений в журнал регистрации исходящей корреспонденции и (или) в соответствующую информационную систему администрации Рузского муниципального района.

154. Выдача (направление) уведомления о переводе (отказе в переводе) жилого (нежилого) помещения в нежилое (жилое) помещение осуществляется способом, указанным заявителем в заявлении, в том числе:

при личном обращении в администрацию Рузского муниципального района;

при личном обращении в многофункциональный центр;

посредством почтового отправления на адрес заявителя, указанный в заявлении;

через личный кабинет на Едином портале государственных и муниципальных услуг или Портале государственных и муниципальных услуг Московской области.

155. В случае указания заявителем на получение результата в многофункциональном центре, отдел архитектуры администрации Рузского муниципального района направляет результат предоставления муниципальной услуги в многофункциональный центр в срок, установленный в соглашении, заключенным между администрацией Рузского муниципального района и многофункциональным центром.

156. Выдача документа, являющегося результатом предоставления муниципальной услуги, осуществляется многофункциональными центрами в соответствии с заключенными в установленном порядке соглашениями о взаимодействии, если исполнение данной процедуры предусмотрено заключенными соглашениями.

157. При обращении заявителя за получением муниципальной услуги в электронной форме администрация Рузского муниципального района направляет на Единый портал государственных и муниципальных услуг или Портал государственных и муниципальных услуг Московской области посредством технических средств связи уведомление о завершении исполнения административной процедуры с указанием результата осуществления административной процедуры.

158. Результатом административной процедуры по выдаче (направлению) документа, являющегося результатом предоставления муниципальной услуги, является направление (выдача) заявителю сопроводительным письмом заверенной копии уведомления о переводе (отказе в переводе) жилого (нежилого) помещения в нежилое (жилое) помещение.

159. Способом фиксации результата выполнения административной процедуры по выдаче (направлению) документа, являющегося результатом предоставления муниципальной услуги, является внесение сведений о сопроводительном письме в журнал регистрации исходящей корреспонденции и (или) в информационную систему администрации Рузского муниципального района или многофункционального центра.

Информирование о принятом решении собственников помещений, примыкающих к помещению, в отношении которого принято решение о переводе жилого (нежилого) помещения в нежилое (жилое) помещение

160. Основанием для начала административной процедуры по информированию о принятом решении собственников помещений, примыкающих к помещению, в отношении которого принято решение о переводе является наличие утвержденного уведомления о переводе (отказе в переводе) жилого (нежилого) помещения в нежилое (жилое) помещение.

161. Специалист отдела архитектуры администрации Рузского муниципального района, ответственный за подготовку документов по муниципальной услуге, в течение 3 рабочих дней со дня утверждения уведомления о переводе (отказе в переводе) жилого (нежилого) помещения в нежилое (жилое) помещение подготавливает и направляет собственникам помещений, примыкающих к помещению, в отношении которого принято решение о переводе, письмо с информацией о принятии данного решения.

162. Специалист администрации Рузского муниципального района, ответственный за прием и регистрацию документов, осуществляет регистрацию информационного письма в соответствии с порядком делопроизводства, установленным администрацией Рузского муниципального района, в том числе осуществляет внесение соответствующих сведений в журнал регистрации исходящей корреспонденции и (или) в соответствующую информационную систему администрации Рузского муниципального района.

163. Результатом административной процедуры по информированию о принятом решении собственников помещений, примыкающих к помещению, в отношении которого принято решение о переводе является направление собственникам помещений, примыкающих к помещению, в отношении которого принято решение о переводе, письмо с информацией о принятии данного решения.

164. Способом фиксации результата выполнения административной процедуры по информированию о принятом решении собственников помещений, примыкающих к помещению, в отношении которого принято решение о переводе является внесение сведений об информационном письме в журнал регистрации исходящей корреспонденции и (или) в информационную систему администрации Рузского муниципального района.

Административные процедуры, предусмотренные вторым этапом предоставления муниципальной услуги (при необходимости)

165. Административные процедуры, предусмотренные вторым этапом оказания муниципальной услуги и указанные в пункте 84 части 2 настоящего регламента, осуществляются в случае если в утвержденном уведомлении о переводе (отказе в переводе) жилого (нежилого) помещения в нежилое (жилое) помещение указана необходимость осуществления работ по переустройству и (или) перепланировке переводимого помещения.

166. Указанные административные процедуры осуществляются в соответствии с утвержденным постановлением администрации Рузского

муниципального района об утверждении типового административного регламента предоставления муниципальной услуги по приему заявлений и выдаче документов о согласовании переустройства и (или) перепланировки жилого помещения в рамках действующего законодательства Российской Федерации.

IV. Порядок и формы контроля за исполнением административного регламента предоставления муниципальной услуги

Порядок осуществления текущего контроля за соблюдением и исполнением ответственными должностными лицами положений административного регламента и иных нормативных правовых актов, устанавливающих требования к предоставлению муниципальной услуги

167. Текущий контроль за соблюдением и исполнением положений регламента и иных нормативных правовых актов, устанавливающих требования к предоставлению муниципальной услуги, осуществляется должностными лицами, ответственными за организацию работы по предоставлению муниципальной услуги.

168. Текущий контроль осуществляется путем проведения ответственными должностными лицами структурных подразделений администрации Рузского муниципального района, ответственных за организацию работы по предоставлению муниципальной услуги, проверок соблюдения и исполнения положений регламента и иных нормативных правовых актов, устанавливающих требования к предоставлению муниципальной услуги.

Порядок и периодичность осуществления плановых и внеплановых проверок полноты и качества предоставления муниципальной услуги

169. Контроль за полнотой и качеством предоставления муниципальной услуги осуществляется в формах:

- 1) проведения плановых проверок;
- 2) рассмотрения жалоб на действия (бездействие) должностных лиц администрации Рузского муниципального района, ответственных за предоставление муниципальной услуги.

170. В целях осуществления контроля за полнотой и качеством предоставления муниципальной услуги проводятся плановые и внеплановые проверки. Порядок и периодичность осуществления плановых проверок устанавливается планом работы отдела архитектуры администрации Рузского муниципального района. При проверке могут рассматриваться все вопросы, связанные с предоставлением муниципальной услуги (комплексные проверки), или отдельный вопрос, связанный с предоставлением муниципальной услуги (тематические проверки). Проверка также может проводиться по конкретной жалобе заявителя.

171. Внеплановые проверки проводятся в связи с проверкой устранения ранее выявленных нарушений административного регламента, а также в случае

получения жалоб заявителей на действия (бездействие) должностных лиц администрации Рузского муниципального района, ответственного за предоставление муниципальной услуги.

Ответственность муниципальных служащих органов местного самоуправления и иных должностных лиц за решения и действия (бездействие), принимаемые (осуществляемые) в ходе предоставления муниципальной услуги

172. По результатам проведенных проверок, в случае выявления нарушений соблюдения положений регламента, виновные должностные лица администрации Рузского муниципального района несут персональную ответственность за решения и действия (бездействие), принимаемые в ходе предоставления муниципальной услуги.

173. Персональная ответственность должностных лиц администрации Рузского муниципального района закрепляется в должностных регламентах в соответствии с требованиями законодательства Российской Федерации и законодательства Московской области.

Положения, характеризующие требования к порядку и формам контроля за предоставлением муниципальной услуги, в том числе со стороны граждан, их объединений и организаций.

174. Контроль за предоставлением муниципальной услуги, в том числе со стороны граждан, их объединений и организаций, осуществляется посредством публикации сведений о деятельности администрации Рузского муниципального района, получения гражданами, их объединениями и организациями актуальной, полной и достоверной информации о порядке предоставления муниципальной услуги и обеспечения возможности досудебного (внесудебного) рассмотрения жалоб.

V. Досудебный (внесудебный) порядок обжалования решений и (или) действий (бездействия) органа местного самоуправления, предоставляющего муниципальную услугу, а также его должностных лиц, муниципальных служащих

Право заявителя подать жалобу на решение и (или) действия (бездействие) органа, предоставляющего муниципальную услугу, а также его должностных лиц, муниципальных служащих при предоставлении муниципальной услуги

175. Заявители имеют право на обжалование действий или бездействия администрации Рузского муниципального района, должностных лиц администрации Рузского муниципального района, муниципальных служащих, а также принимаемых ими решений при предоставлении муниципальной услуги в досудебном (внесудебном) порядке.

Предмет жалобы

176. Заявитель может обратиться с жалобой в том числе в следующих случаях:

1) нарушение срока регистрации запроса заявителя о предоставлении муниципальной услуги;

2) нарушение срока предоставления муниципальной услуги;

3) требование у заявителя документов, не предусмотренных нормативными правовыми актами Российской Федерации, нормативными правовыми актами Московской области, муниципальными правовыми актами для предоставления муниципальной услуги;

4) отказ в приеме документов, предоставление которых предусмотрено нормативными правовыми актами Российской Федерации, нормативными правовыми актами Московской области, муниципальными правовыми актами для предоставления муниципальной услуги, у заявителя;

5) отказ в предоставлении муниципальной услуги, если основания отказа не предусмотрены федеральными законами и принятыми в соответствии с ними иными нормативными правовыми актами Российской Федерации, нормативными правовыми актами Московской области, муниципальными правовыми актами;

6) затребование с заявителя при предоставлении муниципальной услуги платы, не предусмотренной нормативными правовыми актами Российской Федерации, нормативными правовыми актами Московской области, муниципальными правовыми актами;

7) отказ органа, предоставляющего муниципальную услугу, должностного лица органа, предоставляющего муниципальную услугу, в исправлении допущенных опечаток и ошибок в выданных в результате предоставления муниципальной услуги документах либо нарушение установленного срока таких исправлений.

Органы местного самоуправления, уполномоченные на рассмотрение жалобы и должностные лица, которым может быть направлена жалоба

177. Руководитель администрации Рузского муниципального района и его заместители.

Порядок подачи и рассмотрения жалобы

178. Жалоба подается в орган, предоставляющий муниципальную услугу. Жалобы на решения, принятые руководителем администрации Рузского муниципального района подаются в вышестоящий орган (при его наличии), либо, в случае его отсутствия, рассматриваются непосредственно руководителем администрации Рузского муниципального района.

179. Жалоба может быть направлена в администрацию Рузского муниципального района по почте, через многофункциональный центр, по электронной почте, через официальный сайт органа, предоставляющего муниципальную услугу, посредством Единого портала государственных и муниципальных услуг, Портала государственных и муниципальных услуг Московской области, а также может быть принята при личном приеме заявителя.

180. Жалоба должна содержать:

а) наименование органа, предоставляющего муниципальную услугу, должностного лица органа, предоставляющего муниципальную услугу, либо муниципального служащего, решения и действия (бездействие) которых обжалуются;

б) фамилию, имя, отчество (последнее - при наличии), сведения о месте жительства заявителя - физического лица либо наименование, сведения о месте нахождения заявителя - юридического лица, а также номер (номера) контактного телефона, адрес (адреса) электронной почты (при наличии) и почтовый адрес, по которым должен быть направлен ответ заявителю;

в) сведения об обжалуемых решениях и действиях (бездействии) органа, предоставляющего муниципальную услугу, должностного лица органа, предоставляющего муниципальную услугу, либо государственного муниципального служащего;

г) доводы, на основании которых заявитель не согласен с решением и действием (бездействием) органа, предоставляющего муниципальную услугу, должностного лица органа, предоставляющего муниципальную услугу, либо муниципального служащего. Заявителем могут быть представлены документы (при наличии), подтверждающие доводы заявителя, либо их копии.

181. В случае необходимости в подтверждение своих доводов заявитель прилагает к письменному обращению (жалобе) документы и материалы либо их копии.

Сроки рассмотрения жалобы

182. Жалоба, поступившая в администрацию Рузского муниципального района, подлежит регистрации не позднее следующего рабочего дня со дня ее поступления.

183. Жалоба, поступившая в администрацию Рузского муниципального района, подлежит рассмотрению должностным лицом, наделенным полномочиями по рассмотрению жалобы, в течение пятнадцати рабочих дней со дня его регистрации, а в случае обжалования отказа органа, предоставляющего муниципальную услугу, должностного лица органа, предоставляющего муниципальную услугу, в приеме документов у заявителя либо в исправлении допущенных опечаток и ошибок или в случае обжалования нарушения установленного срока таких исправлений – в течение пяти рабочих дней со дня ее регистрации.

Внесение изменений в результат предоставления муниципальной услуги в целях исправления допущенных опечаток и ошибок осуществляется отделом архитектуры администрации Рузского муниципального района в срок не более 5 рабочих дней.

Исчерпывающий перечень оснований для отказа в рассмотрении жалобы (претензии) либо приостановления ее рассмотрения

184. Уполномоченный на рассмотрение жалобы орган отказывает в удовлетворении жалобы в следующих случаях:

наличие вступившего в законную силу решения суда, арбитражного суда по жалобе о том же предмете и по тем же основаниям;

подача жалобы лицом, полномочия которого не подтверждены в порядке, установленном законодательством Российской Федерации;

наличие решения по жалобе, принятого ранее в соответствии с требованиями настоящих Правил в отношении того же заявителя и по тому же предмету жалобы.

185. Уполномоченный на рассмотрение жалобы орган вправе оставить жалобу без ответа в следующих случаях:

наличие в жалобе нецензурных либо оскорбительных выражений, угроз жизни, здоровью и имуществу должностного лица, а также членов его семьи;

отсутствие возможности прочитать какую-либо часть текста жалобы, фамилию, имя, отчество (при наличии) и (или) почтовый адрес заявителя, указанные в жалобе.

если в письменном обращении не указаны фамилия гражданина, направившего обращение, и почтовый адрес, по которому должен быть направлен ответ на обращение;

если жалоба подана заявителем в орган, в компетенцию которого не входит принятие решения по жалобе. В этом случае в течение 3 рабочих дней со дня ее регистрации указанный орган направляет жалобу в уполномоченный на ее рассмотрение орган и в письменной форме информирует заявителя о перенаправлении жалобы;

если в письменном обращении заявителя содержится вопрос, на который ему многократно давались письменные ответы по существу в связи с ранее направляемыми обращениями, и при этом в обращении не приводятся новые доводы или обстоятельства, начальник (руководитель) отдела архитектуры администрации Рузского муниципального района, должностное лицо либо уполномоченное на то лицо вправе принять решение о безосновательности очередного обращения и прекращении переписки с заявителем по данному вопросу при условии, что указанное обращение и ранее направляемые обращения направлялись в отдел архитектуры администрации Рузского муниципального района или одному и тому же должностному лицу. О данном решении уведомляется заявитель, направивший обращение;

если ответ по существу поставленного в обращении вопроса не может быть дан без разглашения сведений, составляющих государственную или иную охраняемую федеральным законом тайну, гражданину, направившему обращение, сообщается о невозможности дать ответ по существу поставленного в нем вопроса в связи с недопустимостью разглашения указанных сведений.

Результат рассмотрения жалобы

186. По результатам рассмотрения обращения жалобы администрация Рузского муниципального района принимает одно из следующих решений:

1) удовлетворяет жалобу, в том числе в форме отмены принятого решения, исправления допущенных органом, предоставляющим муниципальную услугу, опечаток и ошибок в выданных в результате предоставления муниципальной

услуги документах, возврата заявителю денежных средств, взимание которых не предусмотрено нормативными правовыми актами Российской Федерации, нормативными правовыми актами Московской области, муниципальными правовыми актами, а также в иных формах;

2) отказывает в удовлетворении жалобы.

Порядок информирования заявителя о результатах рассмотрения жалобы

187. Не позднее дня, следующего за днем принятия решения, заявителю в письменной или электронной форме направляется мотивированный ответ о результатах рассмотрения жалобы.

Право заявителя на получение информации и документов, необходимых для обоснования и рассмотрения жалобы

188. Заявитель имеет право на получение исчерпывающей информации и документов, необходимых для обоснования и рассмотрения жалобы.

189. Информация и документы, необходимые для обоснования и рассмотрения жалобы размещаются в администрации Рузского муниципального района и многофункциональных центрах, на официальном сайте администрации Рузского муниципального района и многофункциональных центрах, на Едином портале государственных и муниципальных услуг, Портале государственных и муниципальных услуг Московской области, а также может быть сообщена заявителю в устной и/или письменной форме.

Порядок обжалования решения по жалобе

190. Заявитель вправе обжаловать решения по жалобе вышестоящим должностным лицам.

191. В случае установления в ходе или по результатам рассмотрения жалобы признаков состава административного правонарушения или преступления администрация Рузского муниципального района в установленном порядке незамедлительно направляет имеющиеся материалы в органы прокуратуры.

192. Заявитель имеет право на получение информации и документов, необходимых для обоснования и рассмотрения жалобы, при условии, что это не затрагивает права, свободы и законные интересы других лиц и что указанные документы не содержат сведения, составляющие государственную или иную охраняемую законодательством Российской Федерации тайну.

193. При подаче жалобы заявитель вправе получить следующую информацию:

местонахождение отдела архитектуры администрации Рузского муниципального района;

перечень номеров телефонов для получения сведений о прохождении процедур по рассмотрению жалобы;

местонахождение органов местного самоуправления, фамилии, имена, отчества (при наличии) и должности их руководителей, а также должностных лиц, которым может быть направлена жалоба.

194. При подаче жалобы заинтересованное лицо вправе получить в администрации Рузского муниципального района копии документов, подтверждающих обжалуемое действие (бездействие), решение должностного лица.

Способы информирования заявителей о порядке подачи и рассмотрения жалобы

195. Информирование заявителей о порядке подачи и рассмотрения жалобы на решения и действия (бездействие) администрации Рузского муниципального района, должностных лиц администрации Рузского муниципального района, муниципальных служащих, осуществляется посредством размещения информации на стендах в местах предоставления муниципальной услуги в администрации Рузского муниципального района и многофункциональном центре, на официальном сайте администрации Рузского муниципального района и многофункционального центра, на Едином портале государственных и муниципальных услуг и Портале государственных и муниципальных услуг Московской области, а также может быть сообщена заявителю в устной и (или) письменной форме.

Справочная информация
о месте нахождения, графике работы, контактных телефонах, адресах
электронной почты органа, предоставляющего муниципальную услугу,
структурных подразделений органа, предоставляющего муниципальную
услугу, многофункциональных центров предоставления государственных
и муниципальных услуг, расположенных на территории Рузского
муниципального района Московской области, и организаций,
участвующих в предоставлении муниципальной услуги

1. Администрация Рузского муниципального района

Место нахождения администрации Рузского муниципального района:
 143100, Московская область, Рузский район, городское поселение Руза, г. Руза,
 ул. Солнцева, д. 11.

График работы администрации Рузского муниципального района

Понедельник: *с 8.45 до 18.00 обед с 13.00 до 14.00*

Вторник: *с 8.45 до 18.00 обед с 13.00 до 14.00*

Среда *с 8.45 до 18.00 обед с 13.00 до 14.00*

Четверг: *с 8.45 до 18.00 обед с 13.00 до 14.00*

Пятница: *с 8.45 до 16.45 обед с 13.00 до 14.00*

Суббота *выходной день*

Воскресенье: *выходной день.*

График приема заявителей в администрации Рузского муниципального
 района:

Понедельник: *с 9.00 до 17.00 обед с 13.00 до 14.00*

Вторник: *с 9.00 до 17.00 обед с 13.00 до 14.00*

Среда *с 9.00 до 17.00 обед с 13.00 до 14.00*

Четверг: *с 9.00 до 17.00 обед с 13.00 до 14.00*

Пятница: *с 9.00 до 16.00 обед с 13.00 до 14.00*

Суббота *выходной день*

Воскресенье: *выходной день.*

Почтовый адрес администрации Рузского муниципального района: 143100,
 Московская область, Рузский район, городское поселение Руза, г. Руза, ул.
 Солнцева, д. 11.

Контактный телефон: 8(49627)50-505

Официальный сайт администрации Рузского муниципального района в сети
 Интернет: <http://www.ruzaregion.ru/>

Адрес электронной почты администрации Рузского муниципального района
 в сети Интернет: info@ruzaregion.ru

2. Отдел архитектуры администрации Рузского муниципального района

Место нахождения отдела архитектуры администрации Рузского муниципального района: 143100, Московская область, Рузский район, городское поселение Руза, г. Руза, ул. Солнцева, д. 11.

График работы администрации Рузского муниципального района

Понедельник:	<i>с 8.45 до 18.00 обед с 13.00 до 14.00</i>
Вторник:	<i>с 8.45 до 18.00 обед с 13.00 до 14.00</i>
Среда	<i>с 8.45 до 18.00 обед с 13.00 до 14.00</i>
Четверг:	<i>с 8.45 до 18.00 обед с 13.00 до 14.00</i>
Пятница:	<i>с 8.45 до 16.45 обед с 13.00 до 14.00</i>
Суббота	<i>выходной день</i>
Воскресенье:	<i>выходной день.</i>

График приема заявителей в администрации Рузского муниципального района:

Понедельник:	<i>Не приёмный день</i>
Вторник:	<i>Не приёмный день</i>
Среда	<i>Не приёмный день</i>
Четверг:	<i>Не приёмный день</i>
Пятница:	<i>с 10.00 до 16.00 обед с 13.00 до 14.00</i>
Суббота	<i>выходной день</i>
Воскресенье:	<i>выходной день.</i>

Почтовый адрес отдела архитектуры администрации Рузского муниципального района: 143100, Московская область, Рузский район, городское поселение Руза, г. Руза, ул. Солнцева, д. 11.

Контактный телефон: 8(49627)20-070

Официальный сайт администрации Рузского муниципального района в сети Интернет: <http://www.ruzaregion.ru/>

Адрес электронной почты администрации Рузского муниципального района в сети Интернет: ums.ruza@rambler.ru

3. Многофункциональный центр предоставления государственных и муниципальных услуг, расположенный на территории Рузского муниципального района

Место нахождения многофункционального центра: 143103, Московская область, Рузский район, городское поселение Руза, г. Руза, ул. Федеративная, д. 23

График работы многофункционального центра:

Понедельник:	<i>выходной день</i>
Вторник:	<i>с 8.00 до 20.00 без обеда</i>
Среда	<i>с 8.00 до 20.00 без обеда</i>
Четверг:	<i>с 8.00 до 20.00 без обеда</i>
Пятница:	<i>с 8.00 до 20.00 без обеда</i>
Суббота	<i>с 8.00 до 20.00 без обеда</i>
Воскресенье:	<i>выходной день.</i>

Почтовый адрес многофункционального центра: 143103, Московская область, Рузский район, городское поселение Руза, г. Руза, ул. Федеративная, д. 23

Телефон многофункционального центра: 8(495)600-43-94

Официальный сайт многофункционального центра в сети Интернет: *нет*

Адрес электронной почты многофункционального центра в сети Интернет:
mkumfcrmr@gmail.com

Образец заявления
Руководителю администрации
Рузского муниципального района

от "___" _____ 20__ г.

ЗАЯВЛЕНИЕ
о переводе помещения

от _____

(указывается собственник помещения, либо собственники помещения, находящегося в общей собственности двух и более лиц, в случае, если ни один из собственников либо иных лиц не уполномочен в установленном порядке представлять их интересы)

Примечание:

Для физических лиц указываются фамилия, имя, отчество, реквизиты документа, удостоверяющего личность (серия, номер, кем и когда выдан), место жительства, номер телефона;

Для представителя физического лица указываются фамилия, имя, отчество представителя, реквизиты доверенности, которая прилагается к заявлению.

Для юридических лиц указываются наименование, организационно-правовая форма, адрес места нахождения, номер телефона, фамилия, имя, отчество лица, уполномоченного представлять интересы юридического лица, с указанием реквизитов документа, удостоверяющего эти полномочия и прилагаемого к заявлению.

Место нахождения помещения:

(указывается полный адрес: субъект Российской Федерации, муниципальное образование, поселение, улица, дом, корпус, строение, квартира (комната), подъезд, этаж)

Собственник помещения:

Прошу разрешить

(перевод жилого помещения в нежилое помещение, нежилого помещения в жилое помещение - нужно указать)

занимаемого на основании

(документа о собственности)

(с проведением переустройства и (или) перепланировки помещения – нужно указать)

Обязуюсь обеспечить свободный доступ к месту проведения ремонтно-строительных работ должностных лиц органа местного самоуправления муниципального образования либо уполномоченного им органа для проверки хода работ.

К заявлению прилагаются следующие документы:

Подпись лица, подавшего заявление:

_____ 20__ г. _____

(подпись заявителя) (расшифровка подписи заявителя)

М.П. (для юридического лица)

Документы представлены на приеме _____ 20__ г.

Входящий номер регистрации заявления _____

Выдана копия описи в получении документов _____ 20__ г. № _____

Копию описи получил _____ 20__ -г.

(подпись заявителя) _____

Результат муниципальной услуги выдать следующим способом:

- посредством личного обращения в отдел архитектуры администрации Рузского муниципального района:
- в форме электронного документа;
 - в форме документа на бумажном носителе;
- почтовым отправлением на адрес, указанный в заявлении (только на бумажном носителе);
- отправлением по электронной почте (в форме электронного документа и только в случаях прямо предусмотренных в действующих нормативных правовых актах);
- посредством личного обращения в многофункциональный центр (только на бумажном носителе);
- посредством направления через Единый портал государственных и муниципальных услуг (только в форме электронного документа);
- посредством направления через Портал государственных и муниципальных услуг

(только в форме электронного документа).

<<Обратная сторона заявления>>

Отметка о согласии третьих лиц на обработку персональных данных.

1. _____

Примечание:

Указывается фамилия, имя, отчество, реквизиты документа, удостоверяющего личность (серия, номер, кем и когда выдан), место жительства граждан, указанных в выписке из домовой книги и копии финансово-лицевого счета переводимого жилого помещения.

Согласен с обработкой моих персональных данных для целей предоставления муниципальной услуге Заявителю в соответствии с действующим законодательством в течение срока предоставления муниципальной услуги.

Даю согласие на действия (операции) с персональными данными, включая сбор, систематизацию, накопление, хранение, уточнение (обновление, изменение), использование, распространение (в том числе и передачу), обезличивание, блокирование, уничтожение персональных данных.

(подпись, расшифровка, дата)

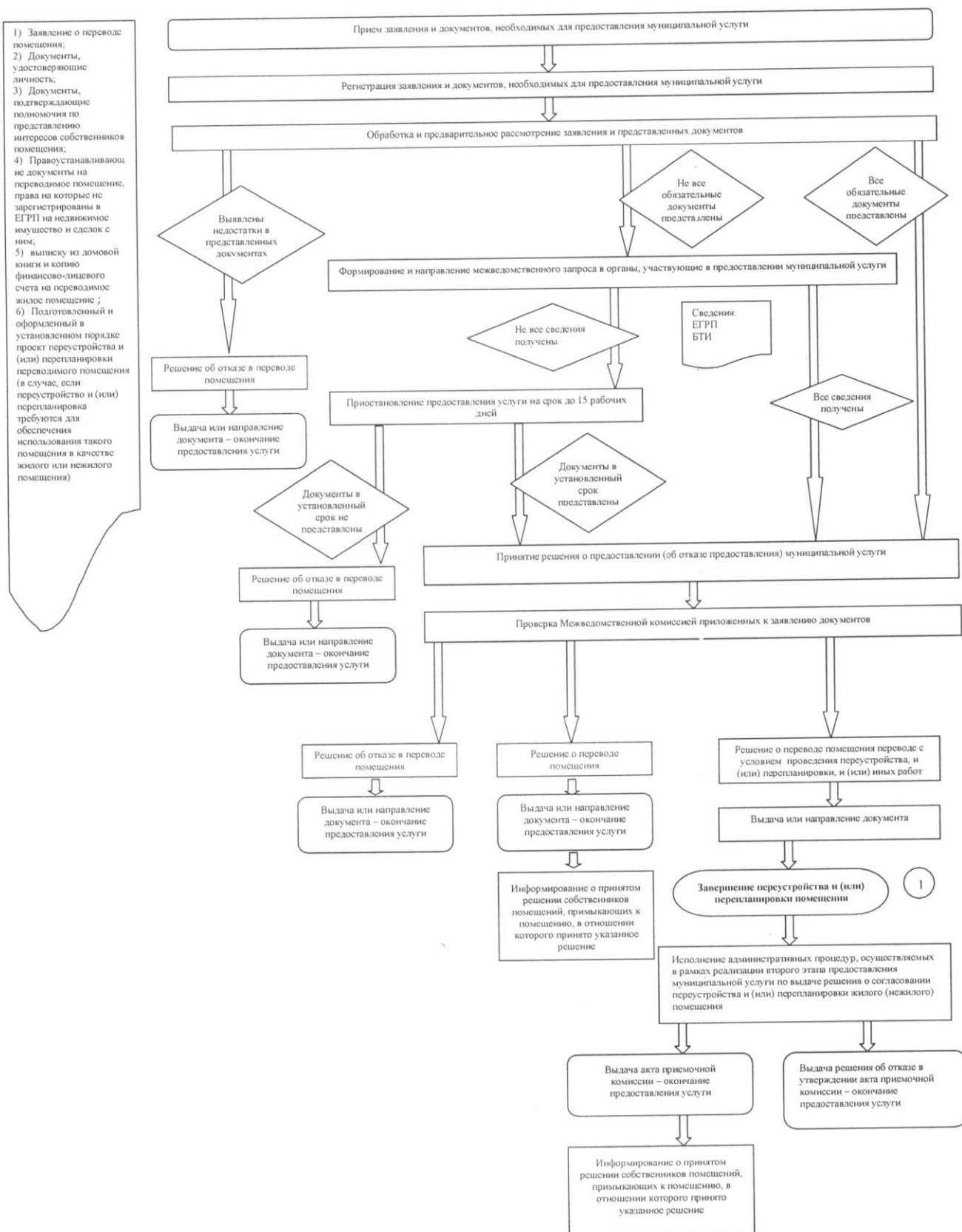
Отметка о комплекте документов (проставляется в случае отсутствия одного или более из документов, не находящихся в распоряжении органов, предоставляющих государственные или муниципальные услуги, либо подведомственных органам государственной власти или органам местного самоуправления организаций, участвующих в предоставлении муниципальной услуги):

О предоставлении не полного комплекта документов, требующихся для предоставления муниципальной услуги и представляемых заявителем, так как сведения по ним отсутствуют в распоряжении органов, предоставляющих государственные или муниципальные услуги, либо подведомственных органам государственной власти или органам местного самоуправления организаций, участвующих в предоставлении муниципальной услуги, предупрежден

(подпись заявителя)

(Ф.И.О. заявителя, полностью)

Блок-схема предоставления муниципальной услуги по выдаче решения о переводе жилого помещения в нежилое помещение или нежилого помещения в жилое помещение



Форма уведомления о переводе (отказе в переводе) жилого (нежилого) помещения в нежилое (жилое) помещение

Кому _____
 (фамилия, имя, отчество -

 для граждан;

 полное наименование организации -

 для юридических лиц)

Куда _____
 (почтовый индекс и адрес

 заявителя согласно заявлению

 о переводе)

УВЕДОМЛЕНИЕ
 о переводе (отказе в переводе) жилого (нежилого)
 помещения в нежилое (жилое) помещение

_____ (полное наименование органа местного самоуправления,
 _____,
 _____ осуществляющего перевод помещения)
 рассмотрев представленные в соответствии с частью 2 статьи 23
 Жилищного кодекса Российской Федерации документы о переводе
 помещения общей площадью __ кв. м, находящегося по адресу:
 _____ (наименование городского или сельского поселения)
 _____ (наименование улицы, площади, проспекта, бульвара,
 проезда и т.п.)
 корпус (владение, строение)
 дом _____, _____, кв. _____,
 _____ (ненужное зачеркнуть)
 из жилого (нежилого) в нежилое (жилое)
 _____ в целях использования
 _____ (ненужное зачеркнуть)
 помещения в качестве _____
 _____ (вид использования помещения в соответствии
 с заявлением о переводе)

РЕШИЛ (_____):
 _____ (наименование акта, дата его принятия и номер)

1. Помещение на основании приложенных к заявлению документов:
 жилого (нежилого) в нежилое (жилое)

а) перевести из _____ без
 _____ (ненужное зачеркнуть)
 предварительных условий;

б) перевести из жилого (нежилого) в нежилое (жилое) при
 условии проведения в установленном порядке следующих видов работ:
 _____ (перечень работ по переустройству
 _____ (перепланировке) помещения

или иных необходимых работ по ремонту, реконструкции,
реставрации помещения)

2. Отказать в переводе указанного помещения из жилого
(нежилого) в нежилое (жилое) в связи с

(основание(я), установленное частью 1 статьи 24
Жилищного кодекса Российской Федерации)

(должность лица,
подписавшего уведомление)

(подпись)

(расшифровка подписи)

" " _____ 201_ г.

М.П.



Прошито, пронумеровано
и скреплено печатью

50 (пятьдесят) листов

Начальник общего отдела администрации
Рuzского муниципального района

Спиридонова Л.В.