



АДМИНИСТРАЦИЯ РУЗСКОГО ГОРОДСКОГО ОКРУГА МОСКОВСКОЙ ОБЛАСТИ

143100, Московская область, г. Руза, ул. Солнцева, дом 11, тел./факс 8 (49627) 24-230
e-mail: region.ruza@mail.ru, info@ruzaregion.ru, www.ruzaregion.ru
ИНН 5075003287, КПП 507501001, ОГРН 1025007589199, ОКПО 05373941

ПОСТАНОВЛЕНИЕ

от 16.12.24 № 6525

об установлении публичного сервитута в порядке главы V.7. Земельного кодекса Российской Федерации по адресу (местоположение): Московская область, Рузский г. о., с. Богородское в пользу АКЦИОНЕРНОГО ОБЩЕСТВА "МОСОБЛГАЗ" в целях строительства, реконструкции, эксплуатации, капитального ремонта линейных объектов системы газоснабжения, их неотъемлемых технологических частей - «Распределительный газопровод низкого давления Р<5 КПа. по адресу: Московская область. Рузский г.о., с. Богородское»

В соответствии с Земельным кодексом Российской Федерации, Федеральным законом от 06.10.2003 № 131-ФЗ «Об общих принципах организации местного самоуправления в Российской Федерации», Законом Московской области № 23/96-ОЗ «О регулировании земельных отношений в Московской области», руководствуясь Уставом Рузского городского округа, учитывая ходатайство АКЦИОНЕРНОГО ОБЩЕСТВА "МОСОБЛГАЗ" от 14.11.2024 № Р001-8312869498-91391625,

ПОСТАНОВЛЯЕТ:

1. Установить публичный сервитут на срок 120 месяцев в отношении земель, государственная собственность на которые не разграничена и земельных участков, согласно приложению № 1 к настоящему Постановлению, в пользу АКЦИОНЕРНОГО ОБЩЕСТВА "МОСОБЛГАЗ", в целях строительства, реконструкции, эксплуатации, капитального ремонта линейных объектов системы газоснабжения, их неотъемлемых технологических частей - «Распределительный газопровод низкого давления Р<5 КПа. по адресу: Московская область. Рузский г.о., с. Богородское», в границах в соответствии с приложением № 1 "Описание местоположения границ" к настоящему Постановлению.

1.1. Срок, в течение которого использование земельного участка (его части) и (или) расположенного на нем объекта недвижимости в соответствии с их разрешенным использованием будет в соответствии с п.п. 4 п. 1 ст. 39.41 Земельного Кодекса РФ невозможно или существенно затруднено: 2 (два) месяца.

1.2. Решение об установлении публичного сервитута принимается в соответствии Программой Правительства Московской области «Развитие газификации в Московской области до 2030 года», утвержденной постановлением Правительства Московской области от 20.12.2004 № 778/50.

1.3. Реквизиты нормативных актов, определяющих порядок установления зон с особыми условиями использования территорий и содержание ограничений прав на земельные участки в границах таких зон в случае, если публичный сервитут устанавливается в целях размещения инженерного сооружения, требующего установления зон с особыми условиями использования территорий - Постановление Правительства Российской Федерации от 20.11.2000 № 878 «Об утверждении Правил охраны газораспределительных сетей».

1.4. Плата за публичный сервитут в отношении земельного участка с кадастровым номером 50:19:0060118:184 определяется на основании кадастровой стоимости земельного участка и рассчитывается как 0,01 процента кадастровой стоимости земельного участка пропорционально площади, обременённой сервитутом, за каждый год использования. Плата за публичный сервитут в отношении земельного участка с кадастровым номером 50:19:0060117 определяется исходя из среднего показателя кадастровой стоимости земельных участков по муниципальному району (городскому округу), установленного распоряжением Минмособлимуущества от 28.11.2022 № 15ВР-2453 «Об утверждении средних значений кадастровой стоимости», и рассчитывается как 0,01 процента такой кадастровой стоимости пропорционально площади, обременённой сервитутом, за каждый год использования. Платежные реквизиты Администрации: Банк: ГУ БАНКА РОССИИ ПО ЦФО Казначейский счёт 03100643000000014800 Счет № 40102810845370000004 БИК 004525987 Получатель УФК по Московской области (Администрация Рузского городского округа) ИНН 5075003287 КПП 507501001 ОКТМО 46766000 КБК 018 111 05 312 04 0000 120.

1.5. АКЦИОНЕРНОМУ ОБЩЕСТВУ "МОСОБЛГАЗ":

- привести земельный участок в состояние, пригодное для использования в соответствии с видом разрешенного использования, в срок не позднее чем 3 месяца после завершения деятельности;
- подготовить и направить в адрес правообладателей земельных участков (за исключением земельных участков, находящихся в государственной или муниципальной собственности и не предоставленных гражданам или юридическим лицам) проекты соглашений об осуществлении публичного сервитута в соответствии с требованиями, установленными ст. 39.47 Земельного кодекса Российской Федерации;
- рассчитать и внести плату за установление публичного сервитута в отношении земель, государственная собственность на которые не разграничена; земельных участков, находящихся в государственной или муниципальной собственности и не предоставленных гражданам или юридическим лицам, единовременным платежом за весь срок публичного сервитута не позднее шести месяцев со дня его принятия.

2. Администрации в течение 5 рабочих дней направить копию настоящего Постановления в Управление Федеральной службы государственной регистрации, кадастра и картографии по Московской области для внесения сведений об установлении публичного сервитута в отношении земельных участков, указанных в пункте 1 настоящего Постановления, в Единый государственный реестр недвижимости.

3. Администрации в течение 5 рабочих дней разместить настоящее Постановление на официальном информационном сайте администрации - <http://www.ruzaregion.ru> в информационно-телекоммуникационной сети «Интернет».

4. Управлению земельных отношений в течение 5 рабочих дней направить обладателю

публичного сервитута копию настоящего Постановления, сведения о лицах, являющихся правообладателями земельных участков, сведения о лицах, подавших заявления об учете их прав (обременений прав) на земельные участки, способах связи с ними, копии документов, подтверждающих права указанных лиц на земельные участки.

5. Контроль за выполнением настоящего Постановления возложить на Заместителя Главы Рузского городского округа Голубину Ю.Е.

Глава городского округа

Н.Н. Пархоменко

Верно:
Начальник общего отдела



О.П. Гаврилова



Приложение № 1
к Постановлению
от 16.12.2024 № 6525

№	Кадастровый номер земельного участка	Адрес / описание местоположения
1	2	3
1	50:19:0060117:167	Московская область, Рузский район, с/п Дороховское, с. Богородское
2	50:19:0060118:184	Московская область, Рузский район, сельское поселение Дороховское, с. Богородское
3	50:19:0000000:25780	Московская область, г.о. Руза

ОПИСАНИЕ МЕСТОПОЛОЖЕНИЯ ГРАНИЦ

Публичный сервитут объекта «Распределительный газопровод низкого давления $P \leq 5$ КПа, по адресу: Московская область, Рузский г.о., с. Богородское»

(наименование объекта, местоположение границ которого описано (далее - объект))

Раздел 1

Сведения об объекте		
№ п/п	Характеристики объекта	Описание характеристик
1	2	3
1	Местоположение объекта	Московская область, Рузский г.о., с. Богородское
2	Площадь объекта \pm величина погрешности определения площади ($P \pm \Delta P$)	2 656 м ² \pm 18 м ²
3	Иные характеристики объекта	Вид объекта реестра границ: Зона с особыми условиями использования территории Вид объекта по документу: Публичный сервитут объекта «Распределительный газопровод низкого давления $P \leq 5$ КПа, по адресу: Московская область, Рузский г.о., с. Богородское» Содержание ограничений использования объектов недвижимости в пределах зоны или территории: Публичный сервитут для целей строительства, реконструкции, эксплуатации, капитального ремонта линейных объектов системы газоснабжения, их неотъемлемых технологических частей. Срок установления 120 месяцев. Владелец публичного сервитута: Акционерное Общество "Мособлгаз". Адрес юридического лица: Московская область, город Одинцово, деревня Раздоры, километр 1-й (Рублёво-Успенского шоссе тер.), дом 1, корпус Б. Электронная почта: info@mosoblgaz.ru

Раздел 2

Сведения о местоположении границ объекта

1. Система координат МСК-50, зона 1

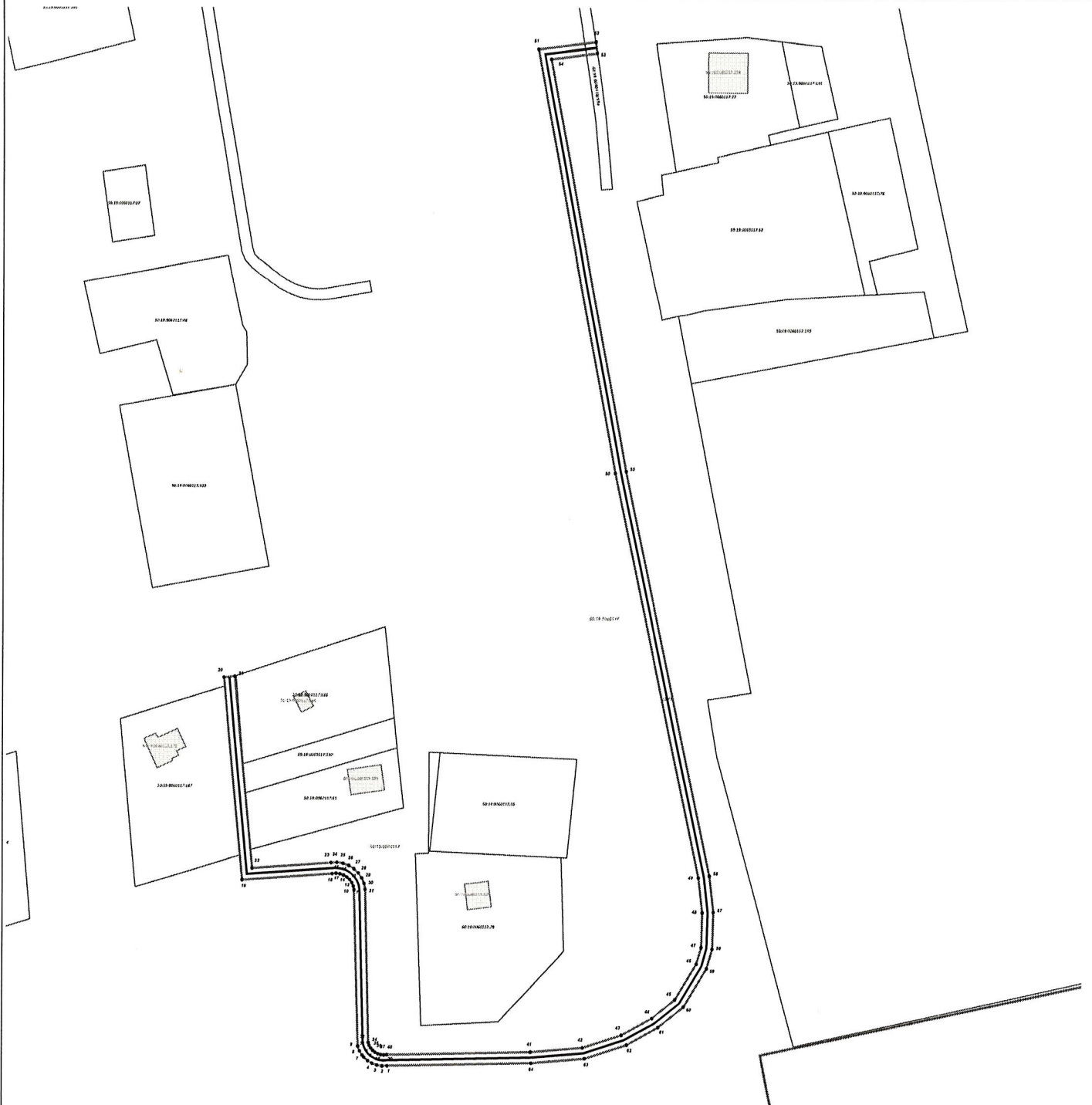
2. Сведения о характерных точках границ объекта

Обозначение характерных точек границ	Координаты, м		Метод определения координат характерной точки	Средняя квадратическая погрешность положения характерной точки (Mt), м	Описание обозначения точки на местности (при наличии)
	X	Y			
1	2	3	4	5	6
1	431 509,72	1 297 845,79	Аналитический метод	0,10	—
2	431 509,66	1 297 843,94		0,10	
3	431 509,95	1 297 842,12		0,10	
4	431 510,58	1 297 840,38		0,10	
5	431 511,53	1 297 838,79		0,10	
6	431 512,76	1 297 837,41		0,10	
7	431 513,47	1 297 836,81		0,10	
8	431 515,04	1 297 835,83		0,10	
9	431 516,76	1 297 835,17		0,10	
10	431 573,42	1 297 833,58		0,10	
11	431 574,79	1 297 833,32		0,10	
12	431 576,08	1 297 832,78		0,10	
13	431 577,22	1 297 831,98		0,10	
14	431 578,18	1 297 830,97		0,10	
15	431 578,90	1 297 829,78		0,10	
16	431 579,36	1 297 828,46		0,10	
17	431 579,54	1 297 827,08		0,10	
18	431 579,43	1 297 825,69		0,10	
19	431 577,02	1 297 793,12		0,10	
20	431 650,33	1 297 786,40		0,10	
21	431 650,70	1 297 790,38		0,10	
22	431 581,30	1 297 796,75		0,10	
23	431 583,40	1 297 825,20		0,10	
24	431 583,53	1 297 827,41		0,10	
25	431 583,20	1 297 829,60		0,10	
26	431 582,43	1 297 831,67		0,10	
27	431 581,24	1 297 833,54		0,10	
28	431 579,70	1 297 835,13		0,10	
29	431 577,86	1 297 836,36		0,10	
30	431 575,81	1 297 837,19		0,10	
31	431 573,63	1 297 837,58		0,10	
32	431 518,11	1 297 838,95		0,10	
33	431 517,06	1 297 839,31		0,10	
34	431 516,09	1 297 839,85		0,10	
35	431 515,25	1 297 840,57		0,10	
36	431 514,56	1 297 841,44		0,10	
37	431 514,04	1 297 842,43		0,10	
38	431 513,72	1 297 843,49		0,10	
39	431 513,61	1 297 844,60		0,10	
40	431 513,72	1 297 845,70		0,10	
41	431 514,87	1 297 897,91		0,10	
42	431 516,51	1 297 916,89		0,10	
43	431 521,08	1 297 931,04		0,10	
44	431 527,28	1 297 942,13		0,10	
45	431 534,13	1 297 950,56		0,10	
46	431 547,00	1 297 958,28		0,10	
47	431 552,91	1 297 960,02		0,10	

Раздел 2

Сведения о местоположении границ объекта					
1	2	3	4	5	6
48	431 565,45	1 297 960,33	Аналитический метод	0,10	—
49	431 578,31	1 297 958,89		0,10	
50	431 724,95	1 297 928,20		0,10	
51	431 877,70	1 297 899,87		0,10	
52	431 880,31	1 297 920,77		0,10	
53	431 876,34	1 297 921,26		0,10	
54	431 874,25	1 297 904,57		0,10	
55	431 725,72	1 297 932,12		0,10	
56	431 578,94	1 297 962,85		0,10	
57	431 565,62	1 297 964,33		0,10	
58	431 552,29	1 297 964,00		0,10	
59	431 545,38	1 297 961,97		0,10	
60	431 531,47	1 297 953,63		0,10	
61	431 523,95	1 297 944,38		0,10	
62	431 517,59	1 297 932,99		0,10	
63	431 512,57	1 297 917,69		0,10	
64	431 510,88	1 297 898,12		0,10	
1	431 509,72	1 297 845,79	0,10		
3. Сведения о характерных точках части (частей) границы объекта					
1	2	3	4	5	6
—	—	—	—	—	—

Раздел 4
План границ объекта



Масштаб 1:1 500

Используемые условные знаки и обозначения:

- 7 - характерная точка границы зоны
- граница зоны
- контур проектируемого объекта
- граница земельного участка по сведениям ЕГРН
- границы и номер кадастрового квартала
- границы ОКС сведения о которых содержатся в ЕГРН

Подпись _____ Дата « 29 » октября 20 24 г.

Место для оттиска печати (при наличии) лица, составившего описание местоположения границ объекта

