



АДМИНИСТРАЦИЯ РУЗСКОГО МУНИЦИПАЛЬНОГО ОКРУГА МОСКОВСКОЙ ОБЛАСТИ

ПОСТАНОВЛЕНИЕ от 06.02.2026 № 212-ПА

об установлении публичного сервитута в порядке главы V.7. Земельного кодекса Российской Федерации по адресу (местоположение): Московская область, Рузский муниципальный округ, деревня Поречье в пользу Акционерного общества "Мособлгаз" в целях для строительства линейного объекта «Газопровод высокого давления $P \leq 1,2$ МПа по адресу: Московская область, Рузский м.о., д. Поречье, Пионерский лагерь «Зарница»

В соответствии с Земельным кодексом Российской Федерации, Федеральным законом от 20.03.2025 № 33-ФЗ «Об общих принципах организации местного самоуправления в единой системе публичной власти», Законом Московской области № 23/96-ОЗ «О регулировании земельных отношений в Московской области», руководствуясь Уставом Рузского муниципального округа, учитывая ходатайство Акционерного общества "Мособлгаз" от 12.01.2026 № P001-4909656807-106274006,

ПОСТАНОВЛЯЕТ:

1. Установить публичный сервитут на срок 120 месяцев в отношении земельных участков, согласно приложению № 1 к настоящему Постановлению, в пользу Акционерного общества "Мособлгаз", в целях для строительства линейного объекта «Газопровод высокого давления $P \leq 1,2$ МПа по адресу: Московская область, Рузский м.о., д. Поречье, Пионерский лагерь «Зарница», в границах в соответствии с приложением "Описание границ публичного сервитута" к настоящему Постановлению.

1.1. Срок, в течение которого использование земельного участка (его части) и (или) расположенного на нем объекта недвижимости в соответствии с их разрешенным использованием будет в соответствии с подпунктом 4 пункта 1 статьи 39.41 Земельного

кодекса Российской Федерации невозможно или существенно затруднено в связи с осуществлением деятельности, для обеспечения которой устанавливается публичный сервитут (при возникновении таких обстоятельств) - 11 (мес).

1.2. Реквизиты нормативных актов, определяющих порядок установления зон с особыми условиями использования территорий и содержание ограничений прав на земельные участки в границах таких зон в случае, если публичный сервитут устанавливается в целях размещения инженерного сооружения, требующего установления зон с особыми условиями использования территорий - Постановление Правительства Российской Федерации от 20.11.2000 № 878 «Об утверждении Правил охраны газораспределительных сетей».

1.3. Акционерному обществу "Мособлгаз" привести земельные участки в состояние, пригодное для использования в соответствии с видом разрешенного использования, в срок не позднее чем 3 месяца после завершения деятельности.

2. Администрации в течение 5 рабочих дней направить копию настоящего Постановления в Управление Федеральной службы государственной регистрации, кадастра и картографии по Московской области для внесения сведений об установлении публичного сервитута в отношении земельных участков, указанных в пункте 1 настоящего Постановления, в Единый государственный реестр недвижимости.

3. Администрации в течение 5 рабочих дней разместить настоящее Постановление на официальном информационном сайте администрации - <http://www.ruzaregion.ru> в информационно-телекоммуникационной сети «Интернет».

4. Управлению земельных отношений в течение 5 рабочих дней направить обладателю публичного сервитута копию настоящего Постановления, сведения о лицах, являющихся правообладателями земельных участков, сведения о лицах, подавших заявления об учете их прав (обременений прав) на земельные участки, способах связи с ними, копии документов, подтверждающих права указанных лиц на земельные участки.

5. Контроль за выполнением настоящего Постановления возложить на Заместителя Главы Рузского муниципального округа Куненкова С.А.

Глава муниципального
округа



А.А. Горбылёв

**Приложение № 1
к Постановлению
от 06.02.2026 № 212-ПА**

№	Кадастровый номер земельного участка	Адрес / описание местоположения
1	2	3
1	50:19:00000000:23480	Московская область, Рузский городской округ
2	50:19:0050619:664	Московская область, Рузский район

ОПИСАНИЕ ГРАНИЦ ПУБЛИЧНОГО СЕРВИТУТА

Публичный сервитут в целях строительства, реконструкции, эксплуатации линейных объектов системы газоснабжения – «Газопровод высокого давления $P \leq 1,2$ МПа по адресу: Московская область, Рузский м.о., д. Поречье, Пионерский лагерь "Зарница".

(наименование объекта, местоположение границ которого описано (далее - объект)

Раздел 1

Сведения об объекте		
№ п/п	Характеристики объекта	Описание характеристик
1	2	3
1	Местоположение объекта	143130, Московская область, Рузский муниципальный округ, деревня Поречье.
2	Площадь объекта \pm величина погрешности определения площади ($P \pm \Delta P$)	$140 \pm 4 \text{ м}^2$
3	Иные характеристики объекта	Вид объекта реестра границ: Граница публичного сервитута Вид или наименование публичного сервитута по документу: Публичный сервитут в целях строительства, реконструкции, эксплуатации линейных объектов системы газоснабжения – «Газопровод высокого давления $P \leq 1,2$ МПа по адресу: Московская область, Рузский м.о., д. Поречье, Пионерский лагерь "Зарница". Срок публичного сервитута: продолжительность: 120 месяцев Обладатель публичного сервитута: Юридическое лицо, зарегистрированное в Российской Федерации АКЦИОНЕРНОЕ ОБЩЕСТВО "МОСОБЛГАЗ" (ИНН: 5032292612, ОГРН: 1175024034734, адрес эл. почты: info@mosoblgaz.ru, почтовый адрес: 143082, Московская область, город Одинцово, деревня Раздоры, км 1-й (Рублево-Успенское Шоссе Тер.), д. 1 к. б, кабинет 901).

Раздел 2

Сведения о местоположении границ объекта

1. Система координат МСК-50, зона 1

2. Сведения о характерных точках границ объекта

Обозначение характерных точек границ	Координаты, м		Метод определения координат характерной точки	Средняя квадратическая погрешность положения характерной точки (Mt), м	Описание обозначения точки на местности (при наличии)
	X	Y			
1	2	3	4	5	6
1	453 749,52	1 315 436,46	Метод спутниковых геодезических измерений (определений)	0,10	—
2	453 760,55	1 315 469,47	Метод спутниковых геодезических измерений (определений)	0,10	—
3	453 756,85	1 315 471,00	Метод спутниковых геодезических измерений (определений)	0,10	—
4	453 745,73	1 315 437,72	Метод спутниковых геодезических измерений (определений)	0,10	—
1	453 749,52	1 315 436,46	Метод спутниковых геодезических измерений (определений)	0,10	—

3. Сведения о характерных точках части (частей) границы объекта

1	2	3	4	5	6
—	—	—	—	—	—

Раздел 3

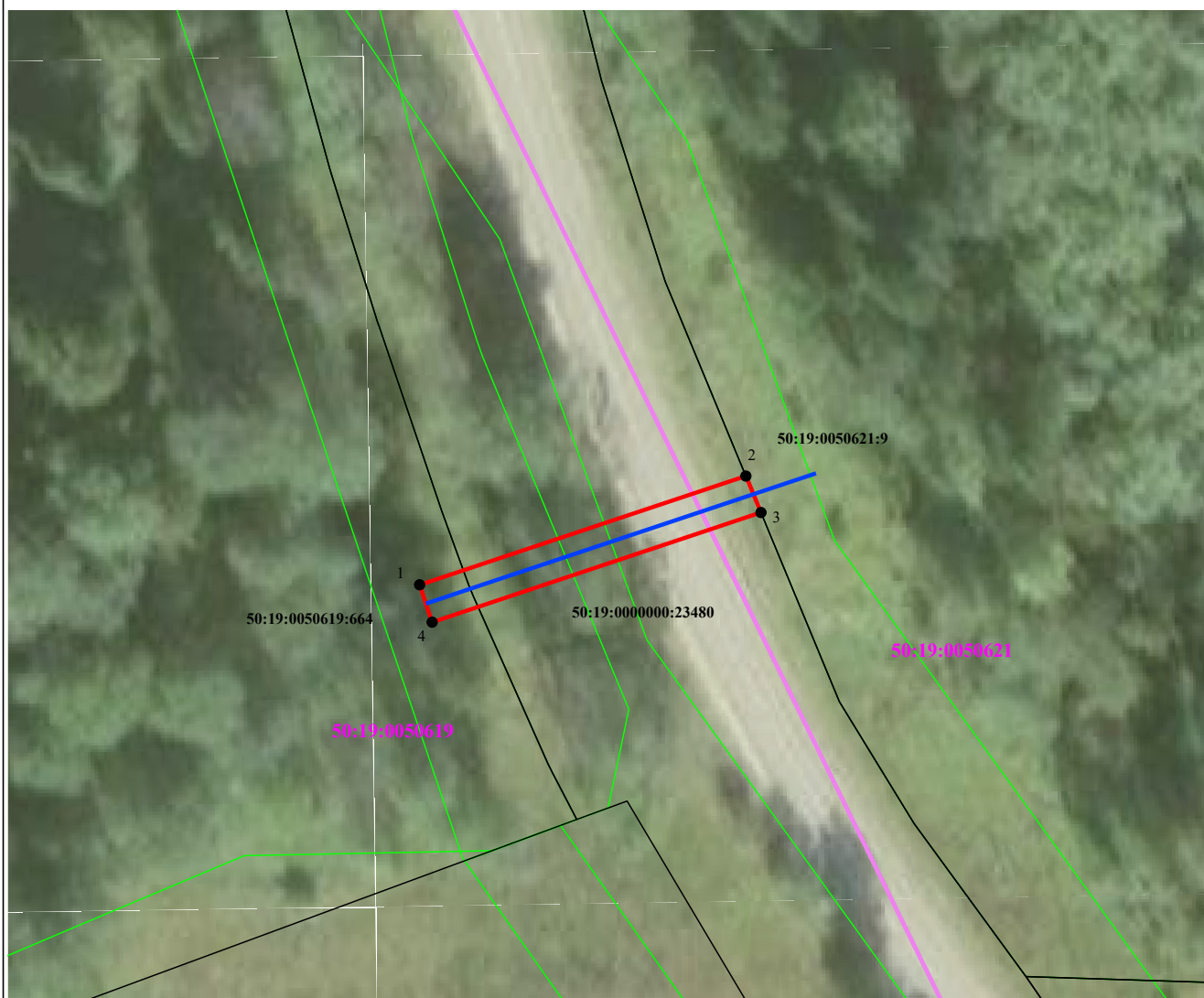
Сведения о местоположении измененных (уточненных) границ объекта

1. Система координат МСК-50, зона 1

2. Сведения о характерных точках границ объекта







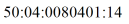

Обозначение характерных точек границы	Существующие координаты, м		Измененные (уточненные) координаты, м		Метод определения координат характерной точки	Средняя квадратическая погрешность положения характерной точки (Mt), м	Описание обозначения точки на местности (при наличии)
	X	Y	X	Y			
1	2	3	4	5	6	7	8
—	—	—	—	—	—	—	—
3. Сведения о характерных точках части (частей) границы объекта							
1	2	3	4	5	6	7	8
—	—	—	—	—	—	—	—

Раздел 4
План границ объекта



Масштаб 1:700

Используемые условные знаки и обозначения:

-  - Существующая часть границы, имеющиеся в ЕГРН сведения о которой достаточны для определения ее местоположения
-  - Проектные границы публичного сервитута
-  - характерные точки границ публичного сервитута
-  - Граница кадастрового квартала
-  50:16:0103006 - Обозначение кадастрового квартала
-  - Проектное местоположение инженерного сооружения
-  50:04:0080401:14 - Кадастровый номер земельного участка
-  - Граница зоны с особыми условиями использования территорий

Подпись _____

Дата « 19 » декабря 20 25 г.

Место для оттиска печати (при наличии) лица, составившего описание местоположения границ объекта

